

WINSMART 海期版使用說明及注意事項(CTRL+滑鼠滾輪可以放大縮小)

1. 正式介紹前.....	4
1.1. 有無安裝防毒軟體.....	4
1.2. 電腦網路/效能過慢.....	5
1.3. 避免使用雲端同步軟體 GoogleDrive/OneDrive/Dropbox.....	5
1.4. 交易時不要看影片/音樂/遊戲.....	6
1.5. 介紹教學影片.....	6
2. 如何執行.....	9
2.1. MULTICHARTS、WINSMART 捷徑位置、執行順序.....	9
2.2. 底稿全部消失如何回復.....	10
2.3. 介紹工作底稿.....	11
3. WINSMART 風險控管.....	12
3.1. 投資資金.....	12
3.2. 不同幣別有不同風險設定.....	14
3.3. 部位控管.....	15
4. WINSMART 其他設定.....	17
4.1. 固定點數停損一定要設定.....	17
4.2. 移動停利.....	18
4.3. 加碼.....	20
4.4. 操作模式(死多頭/死空頭/反著做).....	22
5. 即時行情模擬.....	23
5.1. K 棒大小.....	23
5.2. 下單/平倉.....	24
5.3. 成本/移動停利/損益.....	25
6. 指標.....	27
6.1. 五日均線.....	27
6.2. SAR 指標.....	30
6.3. 240MA.....	31
6.4. 主力成本線.....	32
6.5. 開高低收線.....	33
6.6. 海期大戶籌碼.....	34

6.7.	價格通道.....	35
6.8.	多空 K 棒.....	36
6.9.	轉折線.....	37
7.	歷史行情模擬.....	38
7.1.	四步驟教學.....	38
7.2.	用歷史模擬交易驗證 WINSMART 設定效果.....	40
	長線短線設定方式：.....	40
7.3.	使用歷史行情模擬的好處.....	41
8.	開啟正式交易.....	42
8.1.	關閉模擬交易.....	42
8.2.	SA 模式與 AA 模式.....	42
8.3.	SA 按鈕切換與 WINSMART 面板顯示.....	42
8.4.	正式交易常發生的兩個錯誤示範.....	43
8.5.	遠端連回自己的電腦.....	44
8.6.	關閉正式交易.....	45
8.7.	AA 模式與留倉.....	46
8.8.	WINSMART 的留倉功能.....	47
9.	切換商品週期與時間周期.....	48
9.1.	海期連續月(目前僅適用於元大、康和).....	48
9.2.	海期個別月商品(各家券商皆適用).....	49
9.3.	切換商品時，切斷交易連線.....	52
9.4.	介紹切換時間周期.....	53
10.	補充工作底稿知識.....	55
10.1.	底稿改壞了，如何應對.....	55
10.2.	工作底稿只能開一張.....	56
11.	補充說明.....	57
11.1.	快速模式.....	57
11.2.	市價單和觸價單.....	60
11.3.	觸價單.....	61
11.4.	二擇一觸價單.....	62
11.5.	金箍棒(趨勢線)用法.....	63
11.6.	建議早上要重開 MULTICHARTS.....	64



1.正式介紹前

1.1. 有無安裝防毒軟體

不要使用 WIN10 內建的 Windows Defender，這項 win10 搭配的防軟體我們先關閉，早期我們發現 Windows Defender 盤中會跑起來影響到下單。

Windows Defender 關閉後可以自行安裝一組免費的防毒軟體小紅傘，這套軟體我們也都會使用它，但有時右下角會跳出小紅傘的廣告視窗，僅需要將它關閉即可，假若您有其他防毒軟體在使用，非 Windows Defender，用您平常的防毒軟體即可。

圖 1.1.1 WINDOWS 安全性

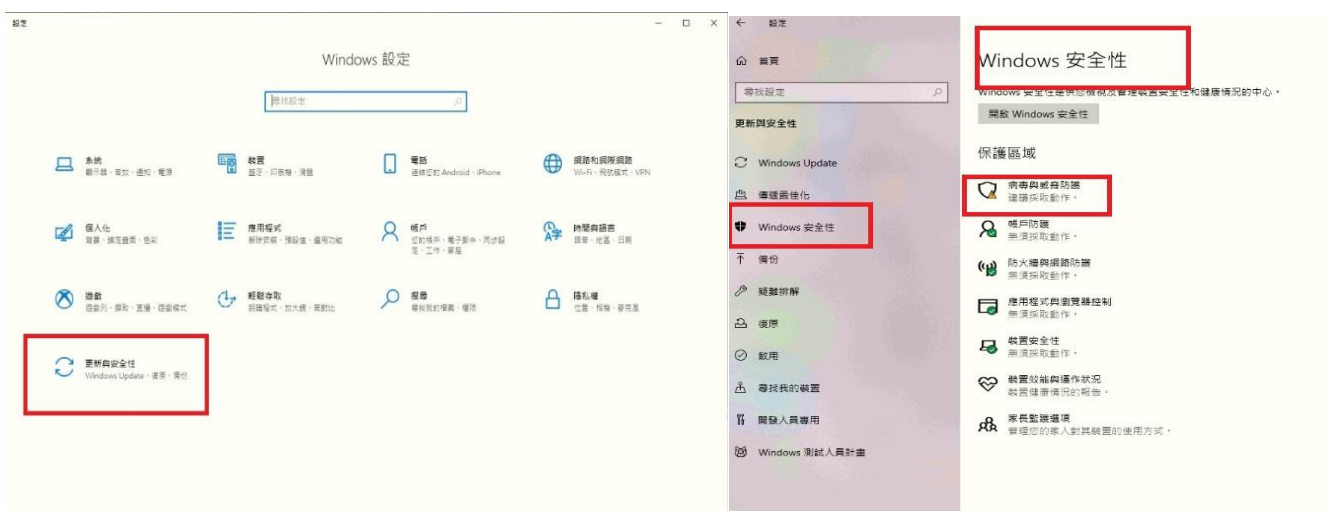
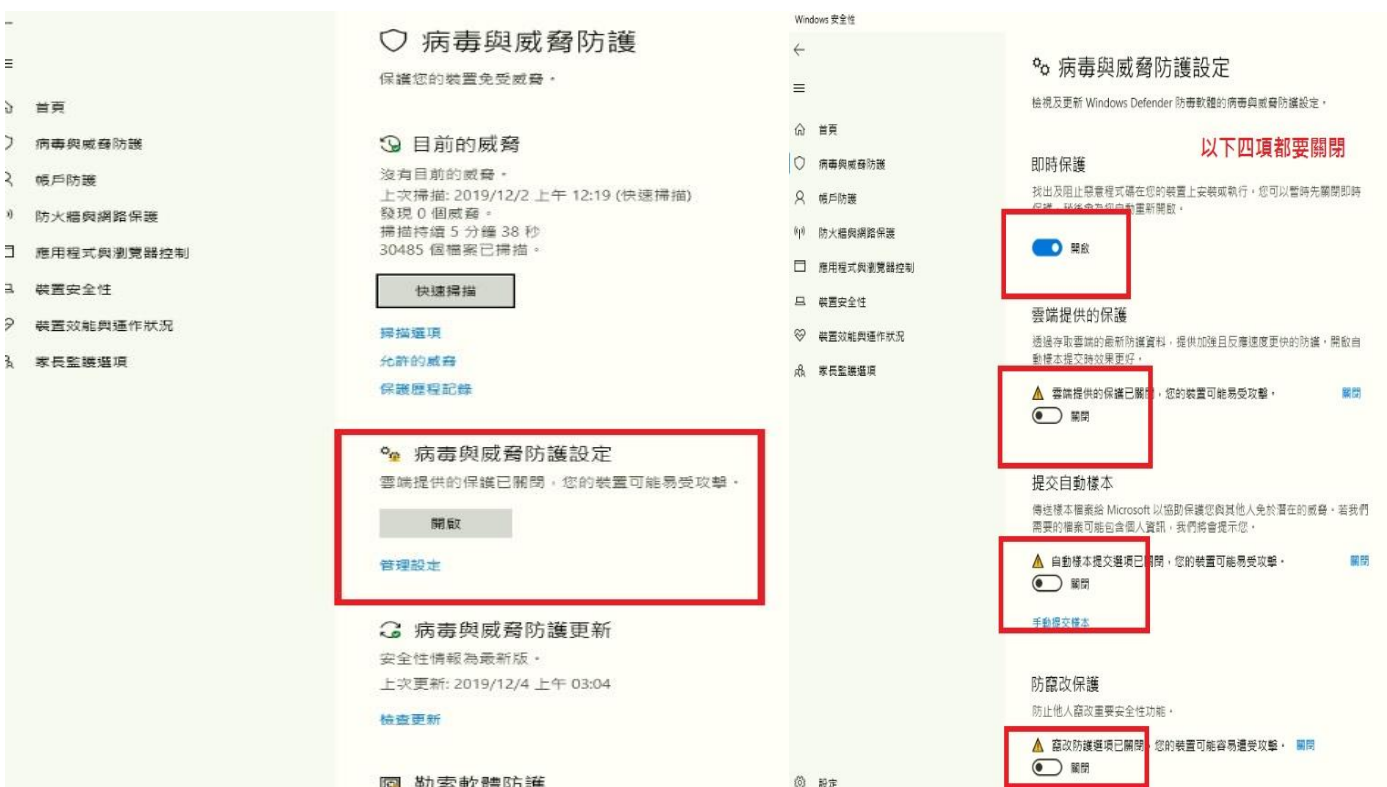


圖 1.1.2 病毒與威脅防護設定



若您安裝了小紅傘，小紅傘也會幫您自動安裝 Opera 瀏覽器，若您不需要此瀏覽器，僅需要去控制台，選擇「新增/移除程式」，找到 Opera 將其移除即可。

圖 1.1.3 小紅傘防毒軟體



小紅傘網址：<https://www.avira.com/zh-tw/download/product/avira-free-antivirus>

1.2. 電腦網路/效能過慢

在使用 WINSMART 的時候要確保電腦最穩定、網路最穩定，並且連接有線網路的光纖來交易，假若您家中因素而無法使用有線網路，才會建議使用 wifi，目前最不建議的就是使用手機分享出來的網路，常常為有不穩定並且會有斷線的風險。

若是想長線交易，建議用有線網路比較穩定，若用手機分享網路，只建議做短線，人在電腦前。

參考配備

CPU: i5, i7

記憶體: 8G 以上

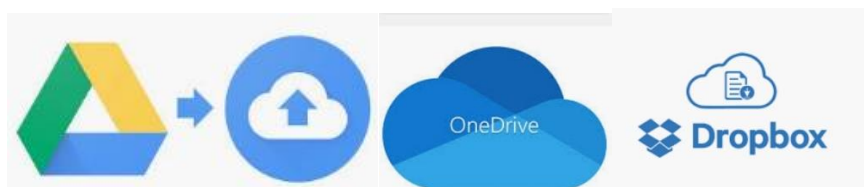
硬碟: SSD 硬碟 (容量視個人需求)

網路:建議有線網路

1.3. 避免使用雲端同步軟體 GoogleDrive/Onedrive/Dropbox

在交易過程中，建議不要使用占用大量網路資源的產品，如下圖 GoogleDrive、Onedrive、dropbox。

圖 1.3.1 GOOGLEDRIVE/ONEFRIVE/DROPBOX



1.4. 交易時不要看影片/音樂/遊戲

在交易的過程當中，也不要看影片下載檔案聽音樂。

圖 1.4.1 不可聽音樂下載檔案



以上就是 WINSMART、MULTICHARTS 在使用之前需要注意的事項。

1.5. 介紹教學影片

自行安裝完成之後，可以透過 GoogleChrome 建立一個桌面教學專用的資料夾，這個教學資料裡面，會有連結影片，裡面分為幾個部分。

網站連結: <https://www.optree.tw/>

圖 1.5.1 WINSMART 搖錢樹網站



圖 1.5.2 登入帳號=>選擇線上課程



圖 1.5.3 設定捷徑至桌面



【Multicharts 基礎教學】，點擊基礎教學之後，【WINSMART 海期使用說明】就是我現在說明的內容。

【初學者入門-談當沖】、【初學者入門-長線交易參數設定】、【初學者入門-長短線設定方式】這三堂課則是針對 WINSMART 的初學者所做的教學，先教你可以怎麼做長線和短線，再教你這些操作策略的 WINSMART 參數可以怎麼設定，一定要把他看完，並且用 WINSMART 做模擬交易練習，才會更快上手操作技巧。

圖 1.5.4 基礎教學



【WINSMART 同學會】則是每個禮拜三或每兩個禮拜三，會安排一堂線上的課程，您有空可以參加，沒有空也沒有關係，之後一兩天內也會上傳到【WINSMART 同學會】。之後有空的時候，再到【WINSMART 同學會】學習上教學影片。

圖 1.5.5 WINSMART 同學會



【全世界海期班與頂尖操盤手課程】，這項是您付費的核心項目，一定要把他看完，才會了解交易所需要的技巧與海期方面的知識。

圖 1.5.6 交易全世界與頂尖期貨操盤手



【股市財富倍增班】則是股市尋寶的課程，看完影片後，可以透過股市尋寶來找尋您想要的股票。

圖 1.5.7 股市尋寶



2. 如何執行

2.1. MULTICHARTS、WINSMART 捷徑位置、執行順序

安裝完成後，在桌面有捷徑，MULTICHARTS 與 WINSMART 開啟，請先開啟 WINSMART，之後再開起 MULTICHARTS。

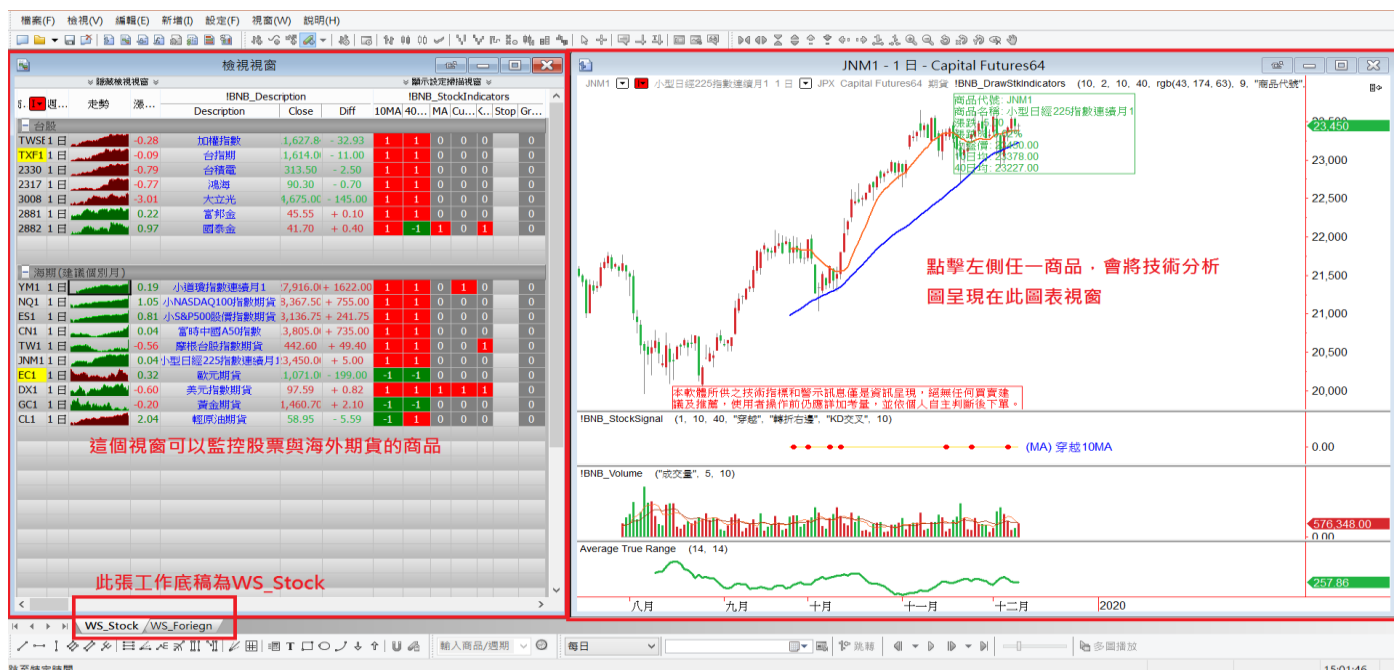
WINSMART 打開之後，詳情請看【3.WINSMART 風險控管】。

MULTICHARTS 打開，打開後會自動帶出兩個分頁，每一個分頁稱為工作底稿，【WS_STOCK】工作底稿為監控各個不同商品的行情、股票的行情、海外商品的行情，那麼另一張【WS_FOREIGN】工作底稿就是下單主要用的海期工作底稿。

圖 2.1.1 工作底稿 WS_FOREIGN



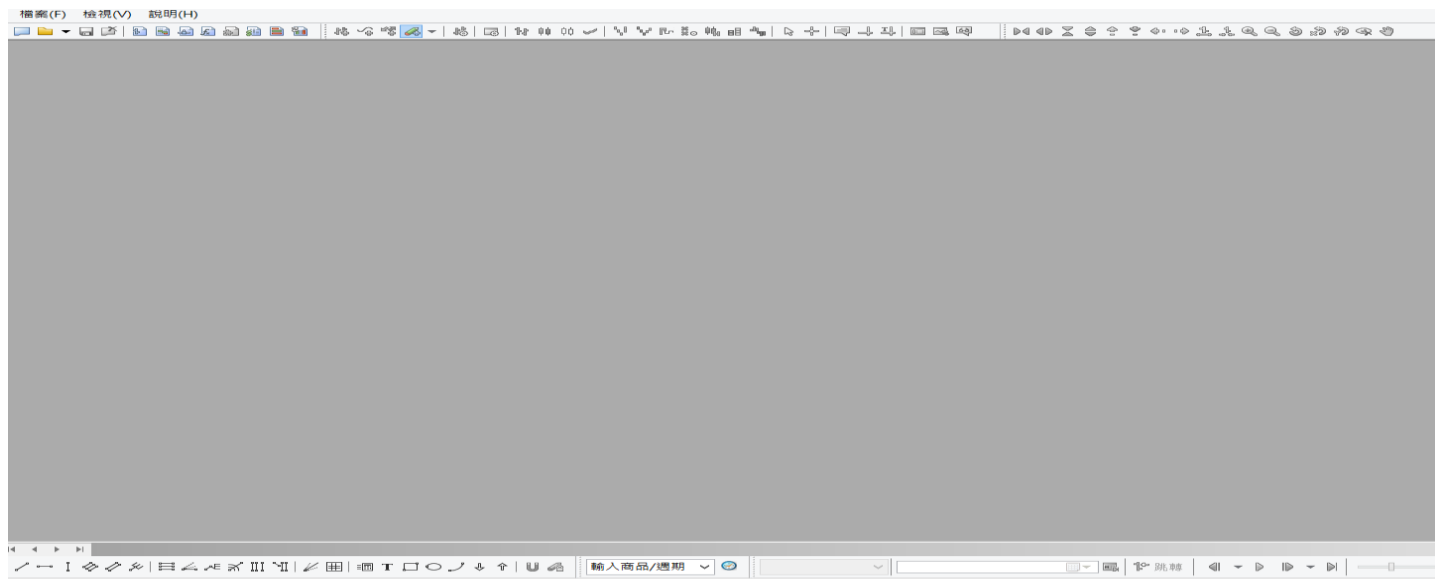
圖 2.1.2 工作底稿 WS_STOCK



2.2. 底稿全部消失如何回復

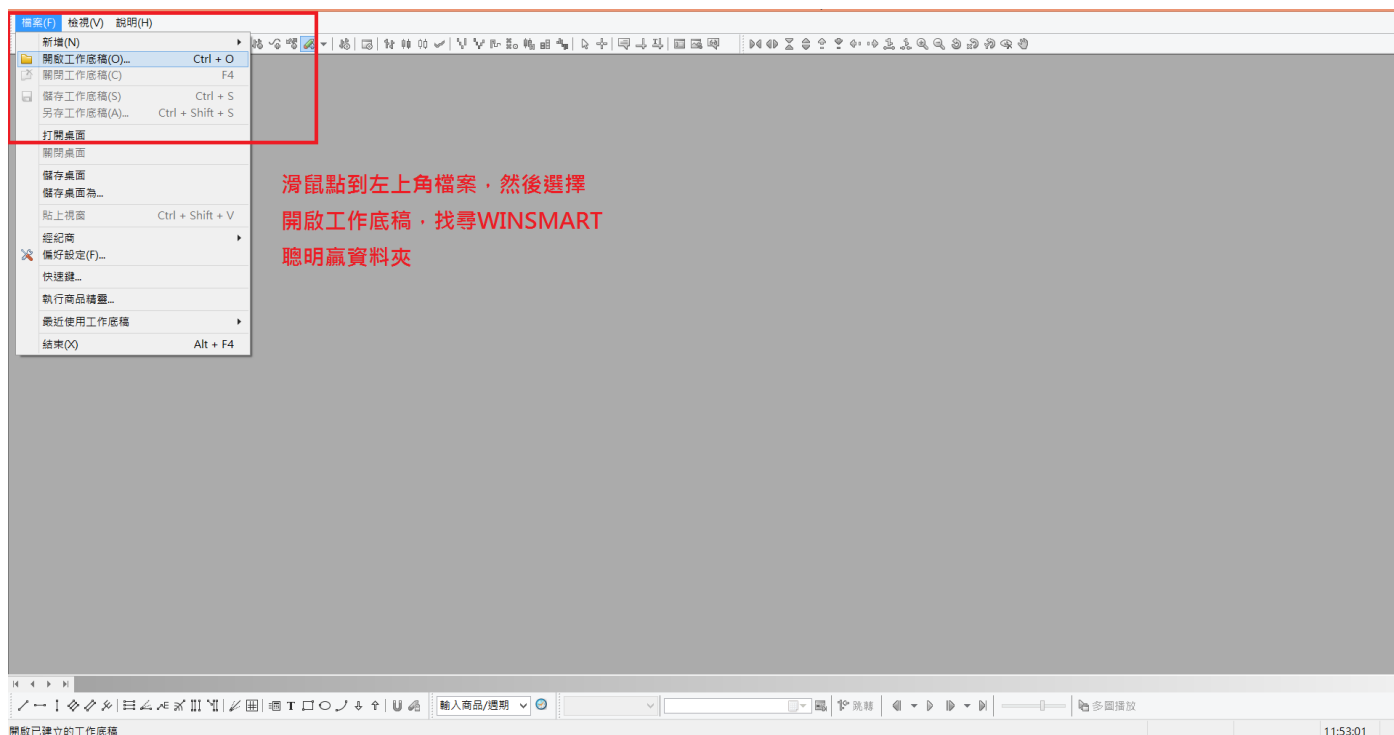
假如在操作過程中，不小心把工作底稿關閉了，或者有搬移過底稿位置，使得 MULTICHARTS 下次開啟時找不到底稿，MULTICHARTS 會出現空白畫面如下圖所示。

圖 2.2.1 開啟 MULTICHARTS 看不到任何工作底稿



那麼可以從【檔案】=>【開啟工作底稿】這個地方，找尋 WINSMART 資料夾，並選取【WS_STOCK】及【WS_FOREIGN】開啟這兩份工作底稿。

圖 2.2.2 左上角選擇檔案=>開啟工作底稿

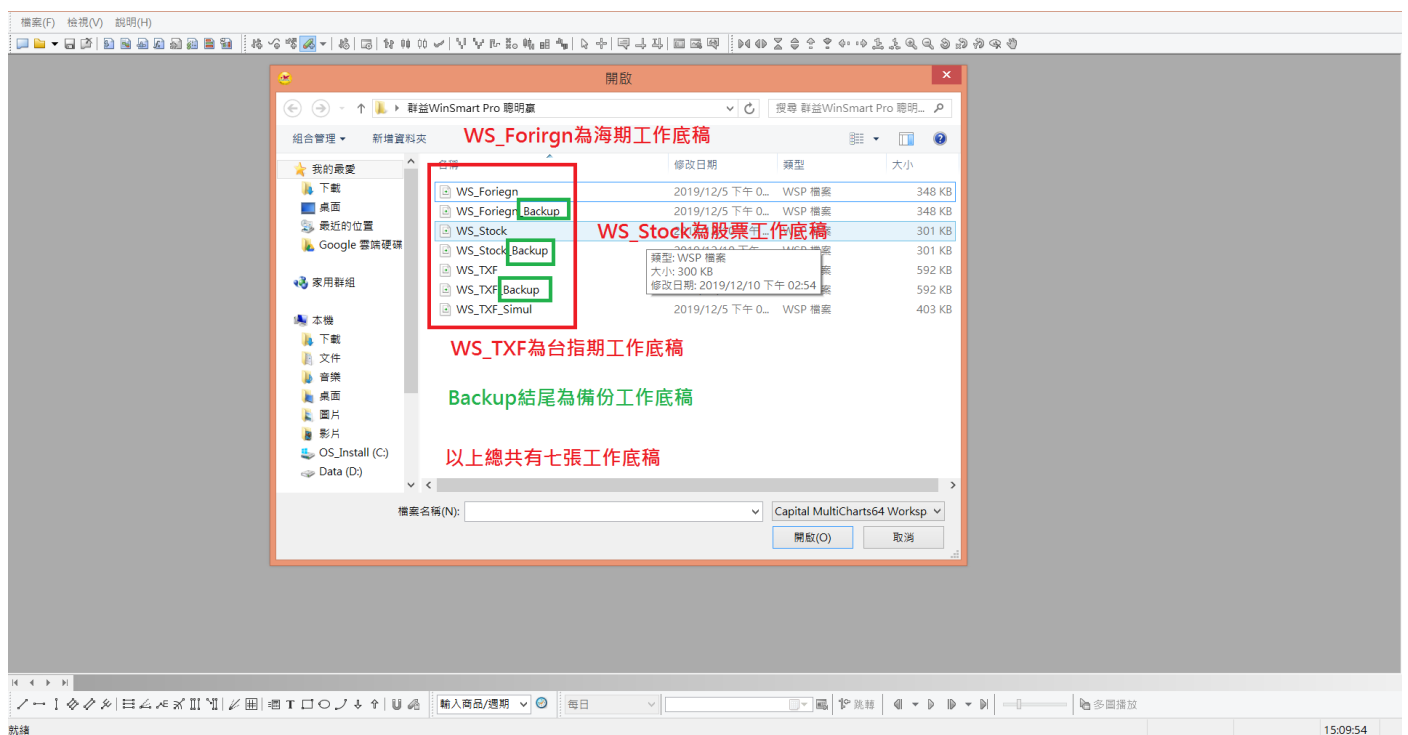


2.3. 介紹工作底稿

點進 WIMSMART 資料夾，工作底稿建立在 WINSMART 資料夾底下，順便介紹以下幾個用途。

1. 第一張【WS_FORIEGN】是海期交易專用的工作底稿，這張海外期貨的工作底稿，可以看到每項商品預設的 40 天內 K 棒資料，當想交易海外期貨 40 天範圍模擬交易，可以用這張底稿。若想要增加更長的時間 K 棒資料，可參考【9.3 切換時間週期】，可交易的海期商品可詳閱【9 切換商品週期與時間週期】。
2. 第二張【WS_FORIEGN_BACKUP】則是海期交易工作底稿的備份檔，跟第一張是一模一樣，平常放著就好不用動他，如果哪一天第一張工作底稿被改壞、改爛了開不起來，就可以把第二張備份工作底稿叫出來使用。如下圖所示，可以看到每一個工作底稿都會有多一張 BACKUP 備份檔案底稿。

圖 2.3.1 WINSMART 資料夾裡面會有 7 張工作底稿



3. 第三張【WS_STOCK】的底稿是稍早提過指數監控股票監控的底稿，可以在這張底稿放置想要監控的股票代號，或著放置一些指數商品。
4. 第四張底稿【WS_STOCK_BACKUP】一樣是備份的工作底稿，平常不用動它。
5. 第五張【WS_TXF】台指期底稿，專門交易大台、小台、電子、金融、台灣標普 500 指、道瓊和那斯達克 100 指商品用的底稿。這張底稿也有多增加一些專門交易台指期用的指標。
6. 第六張【WS_TXF_BACKUP】則是一樣備份底稿，不用動它。
7. 最後一張【WS_TXF_SIMUL】底稿是回測模擬過去歷史交易使用，這張底稿預設會顯示最近 200 天的 K 棒資料，假如想要模擬過去歷史交易更久之前的行情，可以選擇這張底稿使用。台指期貨海期皆可使用。

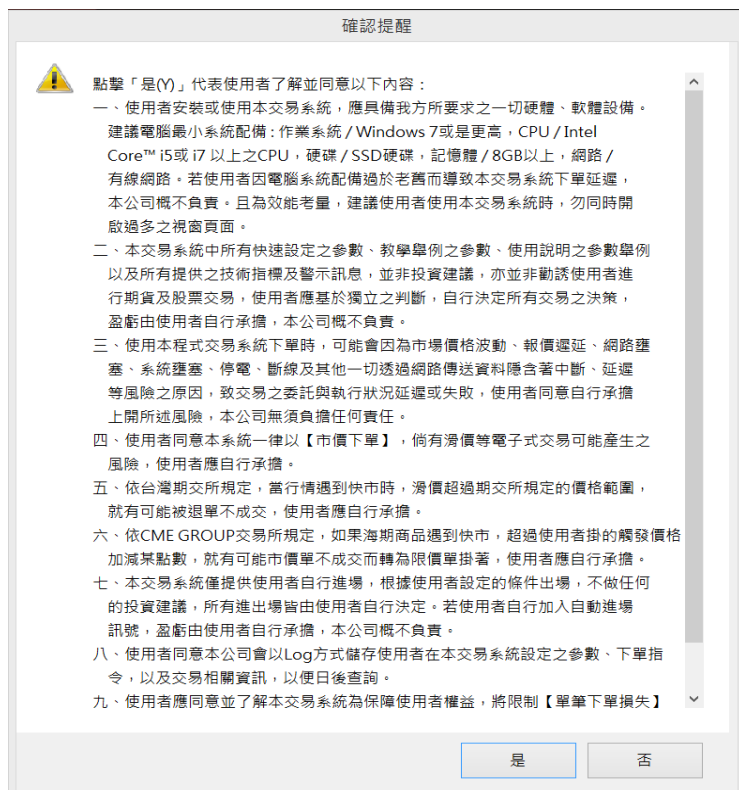
大多情況下，都是會開啟第一張【WS_FOREIGN】底稿跟第三張【WS_STOCK】底稿來使用。接下來先開啟這兩張，開啟後就回到剛剛的畫面。

3. WINSMART 風險控管

3.1. 投資資金

接下來開啟 WINSMART，會先出現確認視窗，點選是。

圖 3.1.1 開啟 WINSMART 會出現確認視窗



最後彈出一個注意視窗，會提醒是第一次開啟 WINSMART，需要優先設定兩個參數，這是一定要做的基本設定，首先第一項是投資資金，一個是固定停損，這兩個是計算風險最基本的參數。

圖 3.1.2 第一次開啟 WINSMART 需要輸入投資資金與固定停損



在框內輸入一個數字做一個操作示範，輸入數字後，就可以把風險的勾打開，假如之後要再修改資金，就先把勾取消，重新設定一次就可以了。

圖 3.1.3 設定風險控管=>投資資金



圖 3.1.4 投資資金輸入完成=>打勾開啟風險控管



3.2. 不同幣別有不同風險設定

WINSMART 投資資金會跟著幣別設定，會自動判別正在交易的商品，比方你正在 MULTICHARTS 使用台指期下單，WINSMART 便會顯示台幣，當你轉切換到小道瓊，WINSMART 就會幫你切換到美金計價的部分。

不同幣別影片教學：http://optree.com.tw/help/Instructions_46.html

圖 3.2.1 更換海外商品會變更幣別，WINSMART 會自動切換幣別

The screenshot displays the WINSMART trading software interface. On the left, a settings window is open, showing the 'Investment Capital' (投資資金) field with a red box around it and the text '請輸入 美金' (Please enter USD). Below this, there are sections for 'Position Control' (部位控管) and 'Single Transaction Loss Control' (單筆交易損失控管). A central warning dialog box is overlaid on the interface, titled '注意' (Attention), with a yellow warning icon. The text in the dialog reads: '更換美金會再次提醒您需要重新設定投資資金' (Switching to USD will remind you again that you need to re-set the investment capital). Below this, it lists a necessary setting: '1. 【投資資金】尚未設定，請至【風險控管】頁面設定【投資資金】，輸入完後勾選【開啟風險控管】以啟動風險控管機制。' (1. Investment capital is not yet set, please go to the Risk Control page to set the investment capital, and after inputting it, check 'Open Risk Control' to activate the risk control mechanism). The background shows multiple charts, including a candlestick chart for 'NQ1 -> 5分鐘 - Capital Futures64' and another for 'NQ1 - 60分鐘 - Capital Futures64'. The bottom status bar shows 'WS_Stock WS_Foreign' and '輸入商品/選期' (Input product/option).

3.3. 部位控管

投資資金設定完之後，風險控管設定分三個部分。

第一個是控制部位大小，框框內輸入每口所需資金，看是交易哪個商品，建議都要設定比保證金還要大的值。

值設定越大，槓桿就會下降，風險就會降低，輸入完每口資金，程式會幫忙算出最大口數多寡。

圖 3.3.1 風險控管=>部位控管=>輸入每口所需資金



下面第二個則是單筆交易損失，這邊是輸入總資金的百分比，這邊建議單筆交易損失不超過 1-3% 為主，1% 2% 3% 都可以。

要特別注意這邊換算單筆損失金額跟等下要輸入的固定停損有關，要特別注意一下。固定停損所換算金額不能超過這邊停損總金額。

圖 3.3.2 風險控管=>單筆損失控管=>單筆最大可接受損失



第三項是單日累積損失的部分，這邊一樣是設定總資金的百分比，建議單日損失控制在 5%以內一般來說會設定單日損失 2 倍或 3 倍，意思就是只能限制自己當日僅能錯 2 次或 3 次。

圖 3.3.3 風險控管=>累積損失控管=>當日可接受最大損失



風險控管影片教學：http://optree.com.tw/help/Instructions_03.html

4. WINSMART 其他設定

4.1. 固定點數停損一定要設定

養成進場設停損的好習慣，進場一定要設停損，保護你自己。WINSMART 的停損條件有 4 個，其中 A1 這個固定停損是一定要設定的，會根據想要做的交易類型參數會有變大變小的可能性，長線就可以設定大一點 TICK 數，短線則可以設定少一點。

先設定一個平常會設定的停損點數，TICK 數就是一個跳動的單位。S&P500 每 0.25 點為一個跳動單位，台指期則是 1 點為一個跳動單位。

A1-A4 是設定停損的條件，停損條件是不會移動的，可以複選。想要了解更多停損怎麼設定，可以看影片教學。

A1 停損影片教學連結：http://optree.com.tw/help/Instructions_04.html

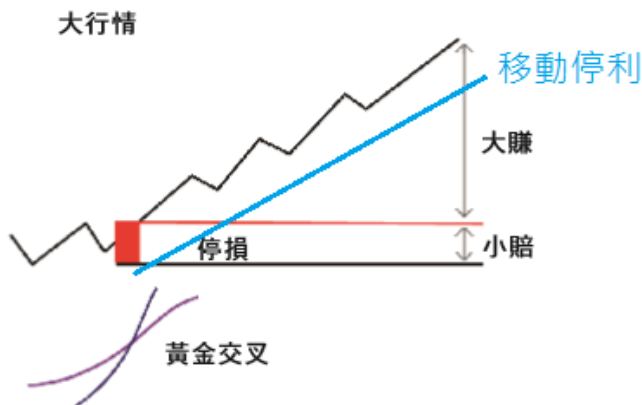
圖 4.1.1 停損/利=>A1 固定點數停損一定要輸入



4.2. 移動停利

賺錢以後用移動停利將部位給抱出去，搭配進場設停損，做到大賺小賠

圖 4.2.1 移動停利示意圖



B1 以下則是設定一些移動停利的條件，請選擇一項以上的移動停利條件，移動停利條件是可以複選，且移動停利條件只能前進不會後退。我們做示範，選擇 B3 近期 K 棒高低點移動停利。想了解更多 B3 移動停利，可看教學影片。

下圖範例為參考，非投資建議。

B3 教學影片連結: http://optree.com.tw/help/Instructions_10.html

WinSmart Pro 聰明贏 設定

檔案 資訊 購買 說明 回報

一般設定 風險控管 停損/利 加碼 留倉 操作模式

移動停利(全出) 以下圖文僅供模擬參考，非投資建議

- 最高/低點固定點數 拉回移動停利(B1) +Tick數 150
- 最高/低點百分比 拉回移動停利(B2) 百分比
- 近期K棒高低點停利(B3) 近期K棒數 6 ±Tick數 25
- 獲利後拉回保本出場(B4) 啟動Tick數
- 均線移動停利(B5) 均線長度 +Tick數
- 轉折高低移動停利(B6) ±Tick數

自己目前的K棒加上往前算5根K棒，共六根K棒高低點+25點TICK，當做移動停利

還原預設值 確定送出 離開

接下來可以多複選幾項移動停利，切記，在選擇移動停利條件的時候參考下圖，長線五日均線與獲利回吐移動停利，兩項分別為長線和短線策略，請不要混搭，因為長線的移動停利條件不會觸發，WINSMART 只會選擇最近的移動停利條件向前移動。圖文長短線不要混搭

圖 4.2.3 長短線移動停利不要混搭



勾選越多的停利條件，越容易觸發停利，建議不要勾選太多的移動停利條件，甚至全勾，因每一個條件都有它的特性，有的適合短線，有的適合長線。

並且，請多用模擬下單來確認自己所設定的策略，是否符合自己所需要，後面【[7 歷史行情模擬](#)】會介紹如何使用模擬下單來確認自己的策略。

建議同學請多看同學會影片或基礎教學。

移動停利影片教學：http://optree.com.tw/help/Instructions_08.html

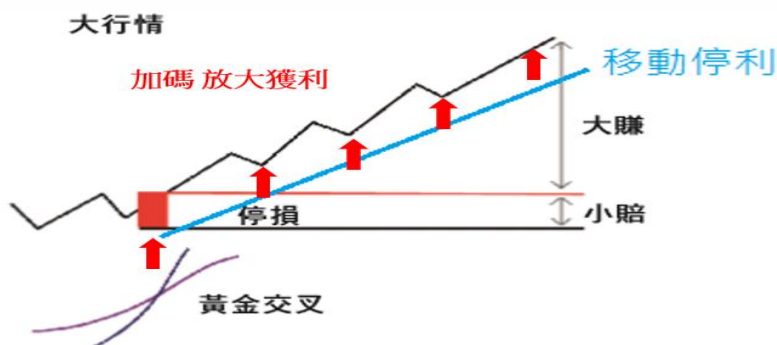
圖 4.2.4 多看影片教學可以更快上手 WINSMART



4.3. 加碼

部位由小而大，先守住風險再追求獲利。看錯，用最小部位去嘗試錯誤，看對，勇敢加碼賺更多。華爾街名人傑西李佛摩、索羅斯、海龜交易都是擅長用加碼來縮小虧損、放大獲利。

圖 4.3.1 加碼放大獲利



打勾開啟加碼，左上角打勾開啟，並且設定一組參數，當符合加碼條件，WINSMART 就會自動加碼，若不需要加碼，請記得一定要將打勾關閉。

如圖所示，加碼有幾項參數需要做設定，可依照自己期望條件設定參數。

【E1 可接受最大損失/最小獲利】：當下一秒鐘加碼之後，行情突然反轉，若設定負值，則是接受賠錢出場；反之，設定正值，就是僅能接受賺錢出場。

【E2 最後一碼賺幾點可加碼】：進場第一口之後，行情上漲多少點願意加碼。

【E3 停利線超越最末碼可加碼】：移動停利線必須比自己進場的每一口價位還要高，才可加碼。

【E4 時間範圍內可加碼】：只會在指定的範圍時間內加碼。

以上加碼條件若每項都勾選加碼速度就會越慢。

若可以接受賠錢加碼，加碼速度就會越快；反之，僅能接受賺錢加碼，那加碼速度就會變慢。

建議設定加碼參數之後，一定要透過歷史行情模擬交易確認過是否符合自己加碼條件。

圖 4.3.2 打勾開啟加碼並設定參數

加碼條件參數設定的運用，請同學到加碼教學課程影片去學習如何運用。

同學會分享: <https://www.optree.tw/home/courses/530/video>

為何要加碼: <https://www.optree.tw/home/courses/298/video>

加碼原則: <https://www.optree.tw/home/courses/299/video>

怎樣加碼比較快: <https://www.optree.tw/home/courses/300/video>

加碼教學影片: http://optree.com.tw/help/Instructions_17.html

每項參數名詞後面都會有問號，包含風險控管、停損/停利、加碼等等，都可以建議先看過影片教學後，透過模擬交易確認過，再設定自己想要的策略。

圖 4.3.3 點擊問號會有影片教學



剛開始使用 WINSMART，對每項參數名詞意義不太了解，會建議剛開始使用，先點問號進去看過一遍，了解每個參數概念，對 WINSMART 可以上手更快。

都設定完之後按確認送出，先切回 WINSMART 下單面版，會有一個紅色教學按鈕，第一次要點選教學按鈕，點選教學按鈕會連結到我們的影片教學。

圖 4.3.4 第一次使用 WINSMART 需要按一次教學按鈕



4.4. 操作模式(死多頭/死空頭/反著做)

如果第一筆進場做多，也開啟死多頭模式，當行情如預期看對方向繼續向上移動，若中途出場後，一定會再幫你買回來。

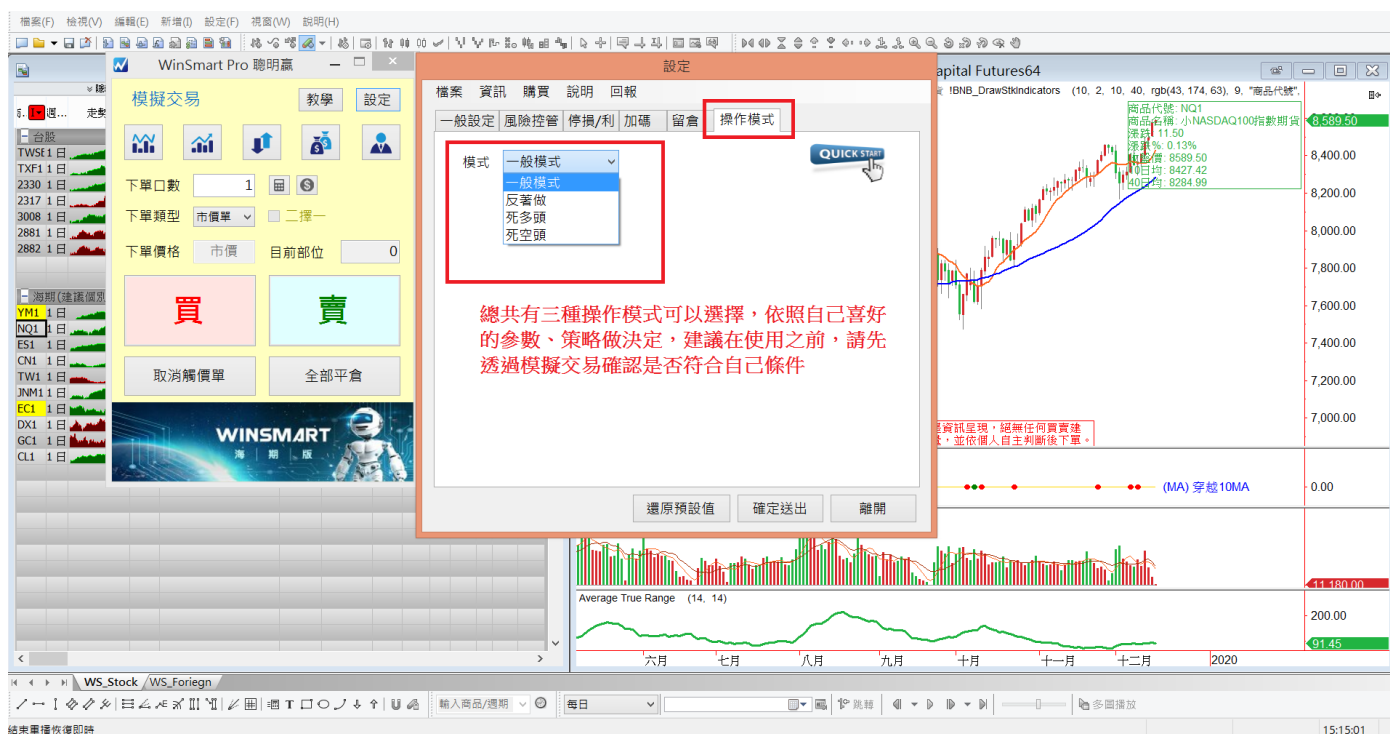
反之，當第一筆進場做空，也開啟死空頭模式，當行情如預期看對方向繼續向下移動，若中途出場後，一定會再幫你空回來。

死多頭/死空頭影片教學：http://optree.com.tw/help/Instructions_33.html

曾經遇過有的同學怎麼下單怎麼都錯，我們設計一款【反著做】，跟你自己做反方向，當你按買進的時候就會幫你賣出，當你按賣出的時候就會幫你買進。

反著做影片：http://optree.com.tw/help/Instructions_32.html

圖 4.4.1 選擇 WINSMART 設定裡面操作模式有反著做、死多頭、死空頭



5. 即時行情模擬

5.1. K 棒大小

MULTICHARTS 跟 WINSMART 開啟後，只要商品行情正在跑，就可以對即時行情直接模擬交易，在模擬即時交易之前，先來看期貨交易底稿的版面，有三個圖表視窗，右邊有兩個小的圖表視窗，左邊大的圖表視窗，也是下單的主要視窗。

圖 5.1.1 有調整 K 棒工具列、調整游標工具列



如果覺得圖表視窗的 k 棒顯示太小，可以在上面調整 k 棒大小，可以調整自己喜歡 k 棒大小，如上圖所示，最上方有一個可以調整 K 棒大小工具列，並將常用各圖示顯示如下：。

圖 5.1.2 調整 K 棒工具列常用選項

- | | | | | | |
|---|--------|---|--------|--|----|
|  | K 棒縮小 |  | K 棒放大 |  | 上移 |
|  | 壓縮價格座標 |  | 擴大價格座標 |  | 下移 |
|  | 重設繪圖座標 | | | | |

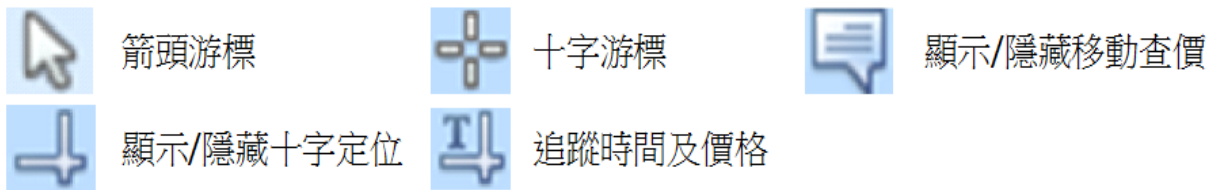
假如調整 k 棒大小調整的太小、太擠、或著 k 棒跑出視窗之外，可以按一下右上角有一個重設繪圖座標。或著只要發現 k 棒不見亂掉了，就可以按一下重設繪圖座標，會幫忙把 k 棒找回來。

圖 5.1.3 有調整 K 棒工具列可以多利用【重設繪圖座標】按鈕



另外常用到的還有一個游標工具列：

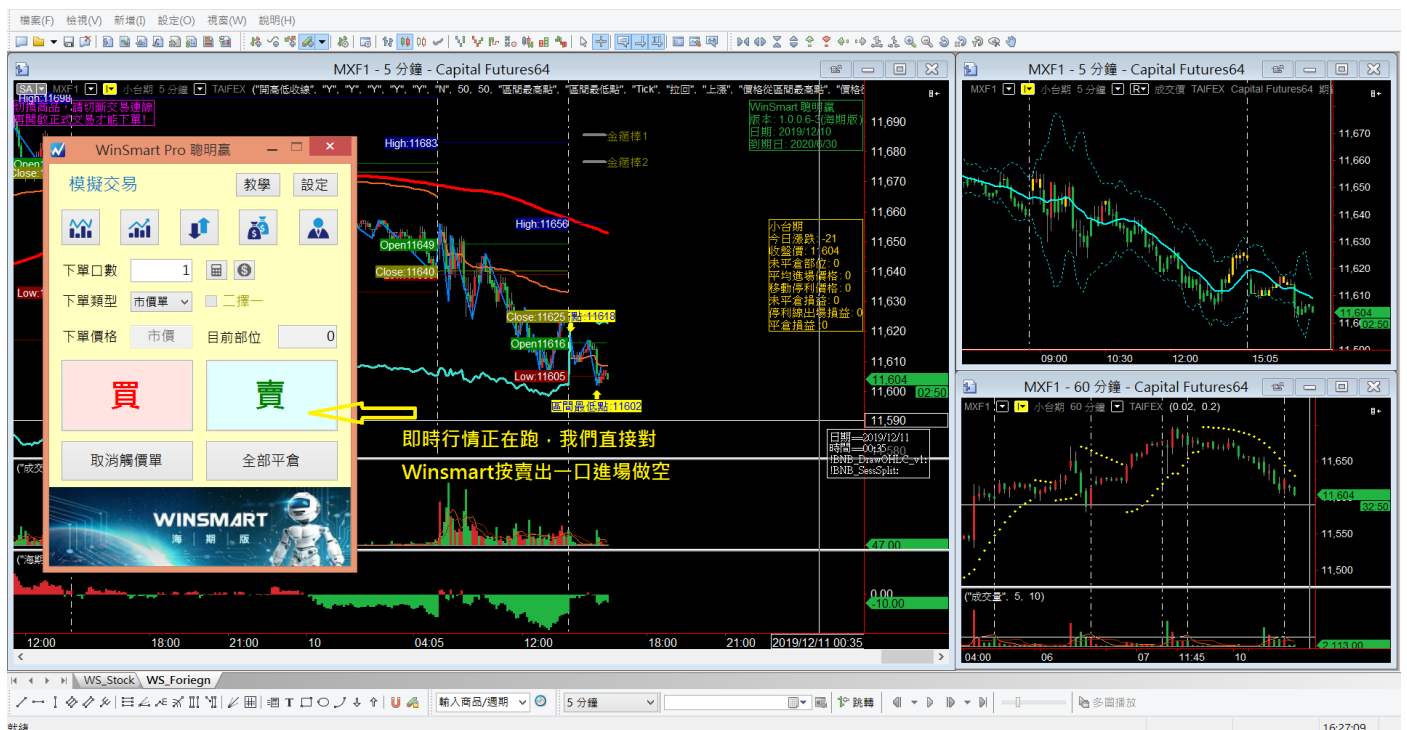
圖 5.1.4 調整游標工具列常用選單



5.2. 下單/平倉

調整完 K 棒大小，接下來直接對即時行情模擬交易下單，目前商品 K 棒正在跑，行情正在跳動，只要直接按 WINSMART 面板的買或賣按鈕，這邊示範先按賣出。

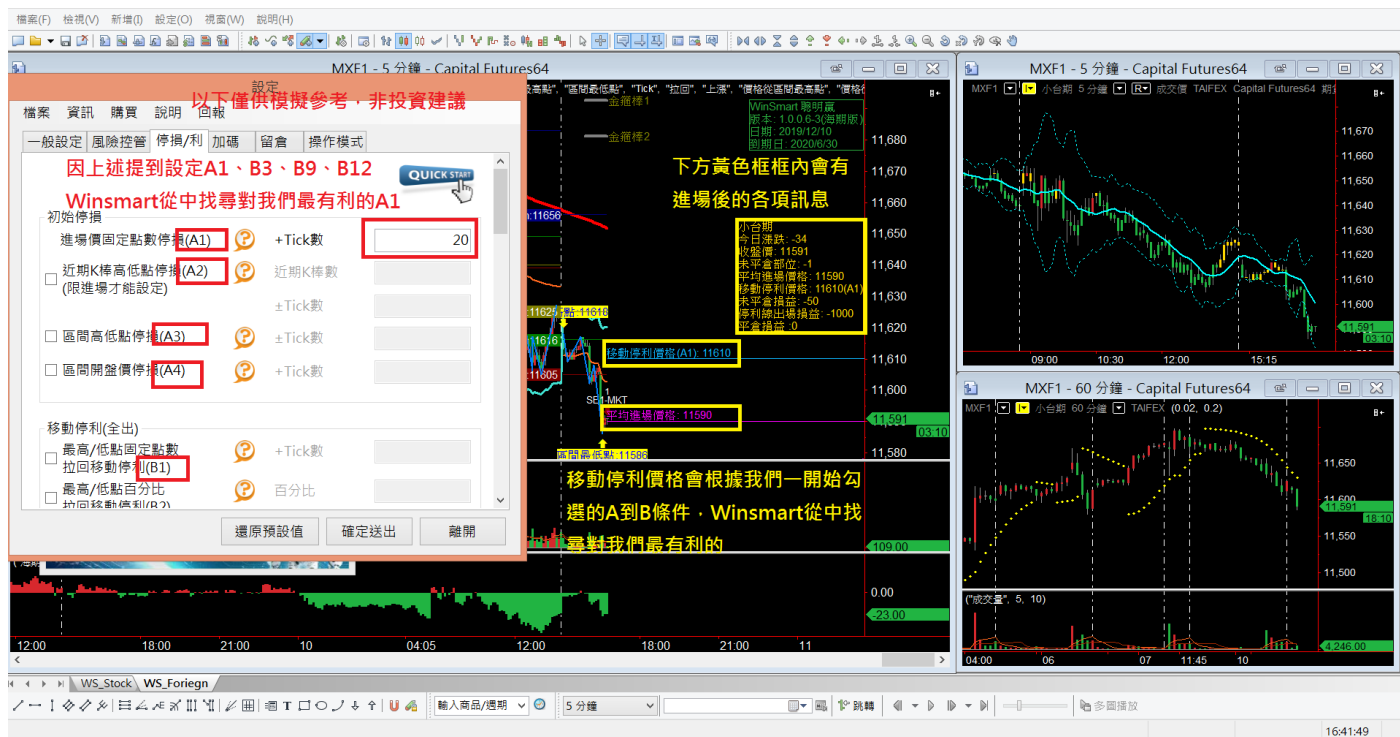
圖 5.2.1 即時行情模擬只要直接對著面板按買進或賣出即可



5.3. 成本/移動停利/損益

成交之後，面板會顯示紫色是平均成本位置。那藍色的線就是移動停利的價格，在移動停利的價格右邊顯示 A1，這就是設定停利價格條件，可以透過 WINSMART 面板反查一下所設定的條件，會依照所勾選的條件找出最近的來當作移動停利，之後若發生新的移動停利，WINSMART 就會直接移動。

圖 5.3.1 進場後可以看到紫色框框顯示現在的損益、也可以看到移動停利、進場價的狀況



進場之後，面板會顯示現在進場的部位，現在是-1，負的代表空單，正的就是多單。

右邊會有一個黃色的圖表視窗。會有一些下單資訊，上面會顯示未平倉部位、平均進場價格、移動停利價格、未平倉損益、打到停利線的損利，如果平倉後，WINSMART 也會顯示累計平倉後的損益。

假設現在做空，如果看對方向，持續往下跌，移動停利就會根據設定的條件持續往下調整，假設當行情反轉，打到移動停利線，那 WINSMART 就會自動平倉出場。

除了等待打到移動停利線，也可以手動平倉出場，現在手上空單一口，可以按買進一口，或著點選平倉，WINSMART 就會平倉補掉。也會累積平倉損益。如下圖所示

圖 5.3.2 手動平倉可以選擇買、賣或著按全部平倉



只要盤中行情正在跑，就可以在盤中模擬下單交易，已經跟平常正式交易行為非常接近，正式交易也會看到平均成本、移動停利價格、甚至連加碼減碼的行為都非常接近，現在只差在還沒有真的把單送出去。待會介紹如何打開正式交易，現在只是模擬的環境。

6. 指標

交易建議先看長線再看短線比較能看清趨勢方向，這裡長線先看五日均，再來看 60 分 K 的 SAR 指標，再來看 5 分 K 的 240MA，最後看到當天的主力成本線，開高低收線，當下的籌碼指標、價格通道、多空 K 棒，我們一個一個介紹。

工作底稿指標影片教學：http://optree.com.tw/help/Instructions_47.html

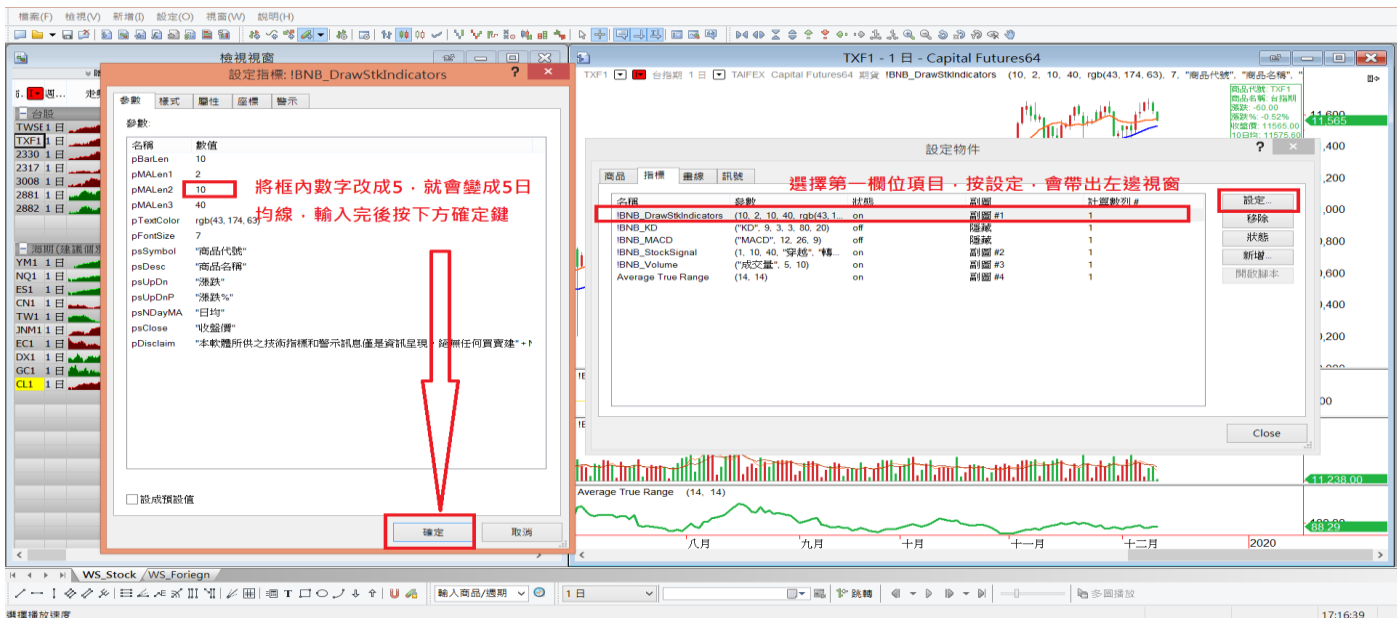
6.1. 五日均線

看指標都會建議由長線看到短線，長線保護短線，從 WS_STOCK 股票監控底稿選擇台指期商品，然後看工作底稿右邊台指期 K 線走勢，一開始 WS_STOCK 工作底稿預設橘色的線為 10 日均線，我們現在示範用 5 日均來操作台指期波段，所以先改成 5 日均。

圖 6.1.1 WS_STOCK 左側各項海期商品與台股權值，右側為 K 線圖，10 日均線與 40 日均線



圖 6.1.2 WS_STOCK 右側為 K 線圖，10 日均線改成 5 日



當橘色線修改為 5 日線後，可以清楚看到，行情價格站上 5 日均線且 5 日均線往上，行情就會走偏強的狀況；反之，台指期破 5 日線且 5 日均線往下，行情就會比較偏弱勢盤。

圖 6.1.3 可以透過圖表視窗來判斷 5 日均線與價格的關係



將五日均線搬到海期底稿五分鐘 K 線圖裡面，可以看到淡藍色的線就是五日均線，透過五分 K 來看五日均線，可以更快了解到行情現況究竟是如何。

圖 6.1.4 將 5 日均線放置在 5 分 K 圖表視窗，更貼近即時行情價格與 5 日均線的關係



6.2. SAR 指標

上述介紹了 5 日均線長線指標，長線指標還有海期底稿右下角的 SAR 指標，60 分鐘 K 線圖，可以當做長線判斷依據，當 SAR 指標在 K 線下面行情偏強，當 SAR 指標在 K 線在上面行情偏弱。

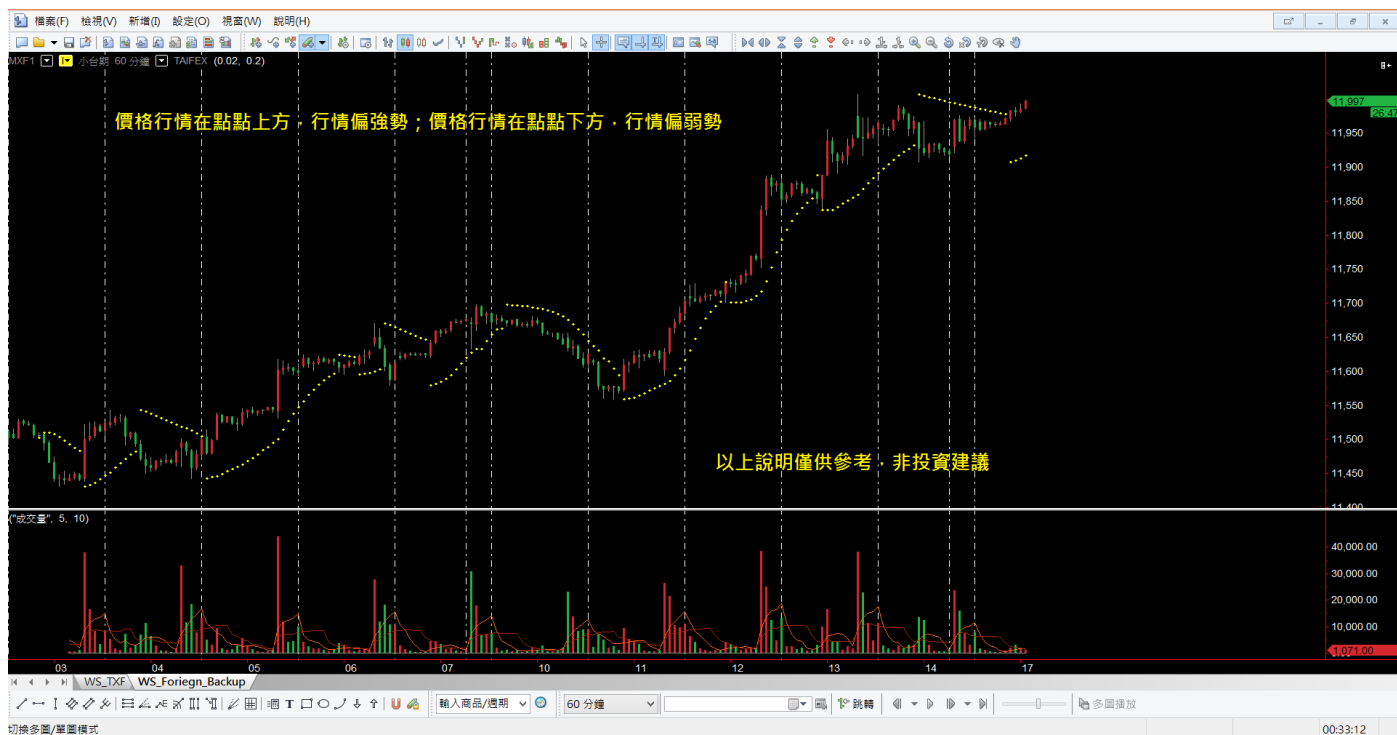
SAR 指標維基百科計算方式:

<https://zh.wikipedia.org/wiki/%E6%8B%8B%E7%89%A9%E7%B7%9A%E6%8C%87%E6%A8%99>

圖 6.2.1 將 SAR 指標放置在 WS_FOREIGN 右下角圖表視窗之中



圖 6.2.2 將圖表視窗展開後，可以更清楚看到價格與 SAR 指標的關係



6.3. 240MA

主要下單交易的視窗，有一條紅色粗線為 240MA，由 240 根 5 分鐘周期的 K 棒所組成的均線。當 240MA 往上且行情價格持續站上 240MA 表示行情強，當 240MA 往下且行情價格都在 240MA 之下表示行情弱，假設更改為 1 分 K 周期，則是 240 根 1 分 K 所組成的 240MA。

圖 6.3.1 240MA 均線放置在 WS_FOREIGN 左邊大的圖表視窗

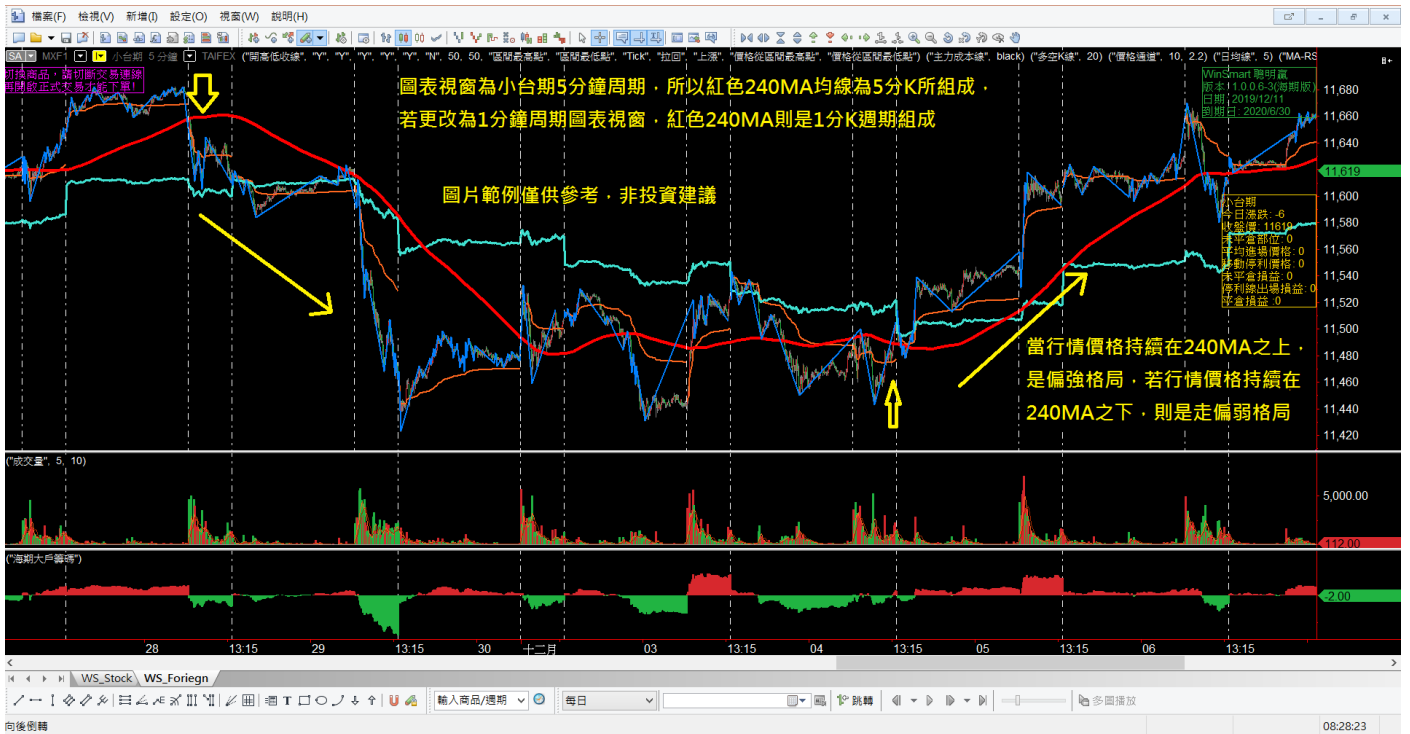


圖 6.3.2 240MA 與價格之間的關係



6.4. 主力成本線

在下方圖片上橘色線為主力成本線，主力成本線是將今日大戶的平均成本幫你用均線的方式表現出來。每段收盤時間都會重新歸零重劃一次，主力成本線為判斷短線方向的指標。

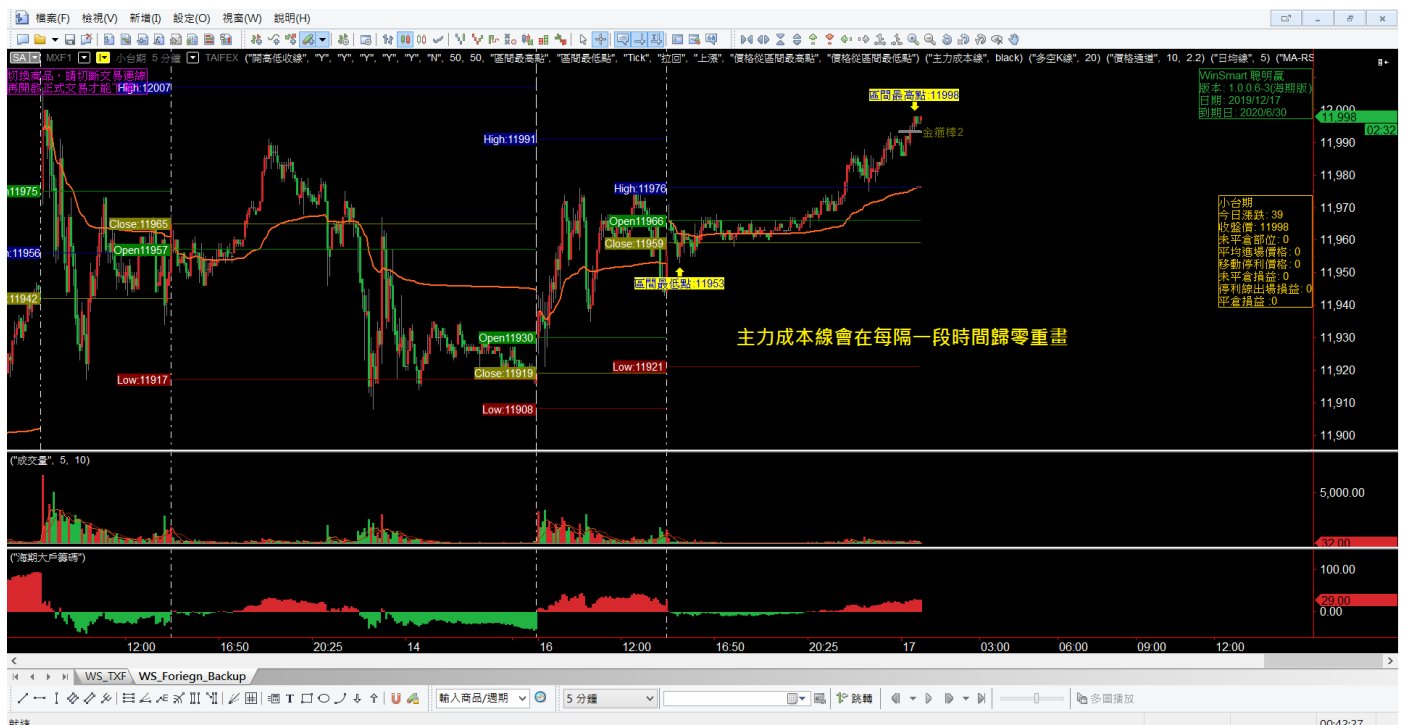
橘色線圖主力成本線用法為，當價格持續站上主力成本線，就可以偏強勢看待，但當行情持續跌破主力成本線，就可以偏弱勢看待。

主力成本線影片教學: <https://www.optree.tw/home/courses/316/video>

圖 6.4.1 橘色的主力成本線在 WS_FORIEGN 左邊大的圖表視窗之中



圖 6.4.2 圖表視窗展開後，可以看到主力成本線與價格的關係

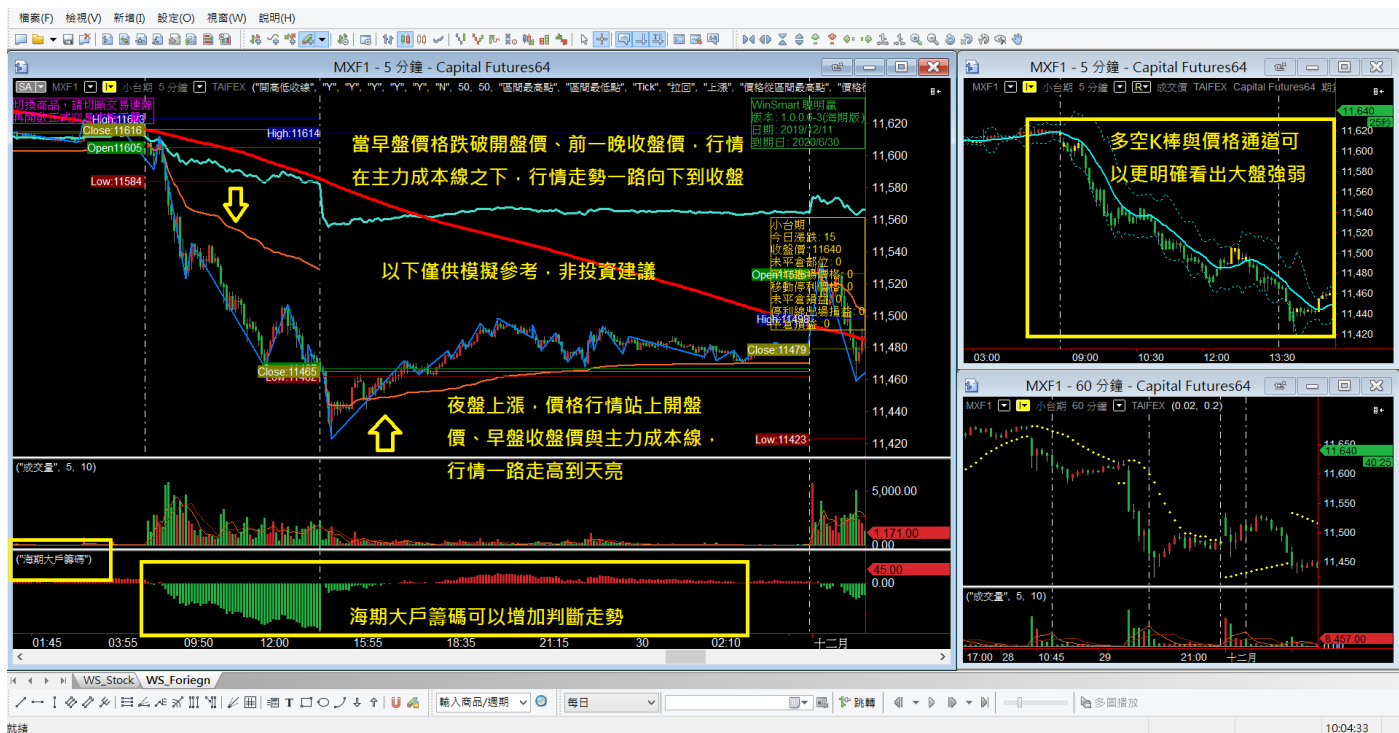


6.5. 開高低收線

除了橘色主力成本線可以判斷短線指標外，尚有開高低收線，視窗上會標出前一個交易時段的開盤價、最高價、最低價和今日的開盤價，四個關鍵價格來當作今日的強弱判斷參考。看價格有沒有破昨低，有沒有過昨高，在昨天收盤價之上或是昨天收盤價下。在今天開盤價之上或是今日開盤價之下，這些都是短線看盤的重點。

開高低收線影片教學: <https://www.optree.tw/home/courses/316/video>

圖 6.5.1 圖表視窗中 HIGH、CLOSE、OPEN、LOW 為開高低收線

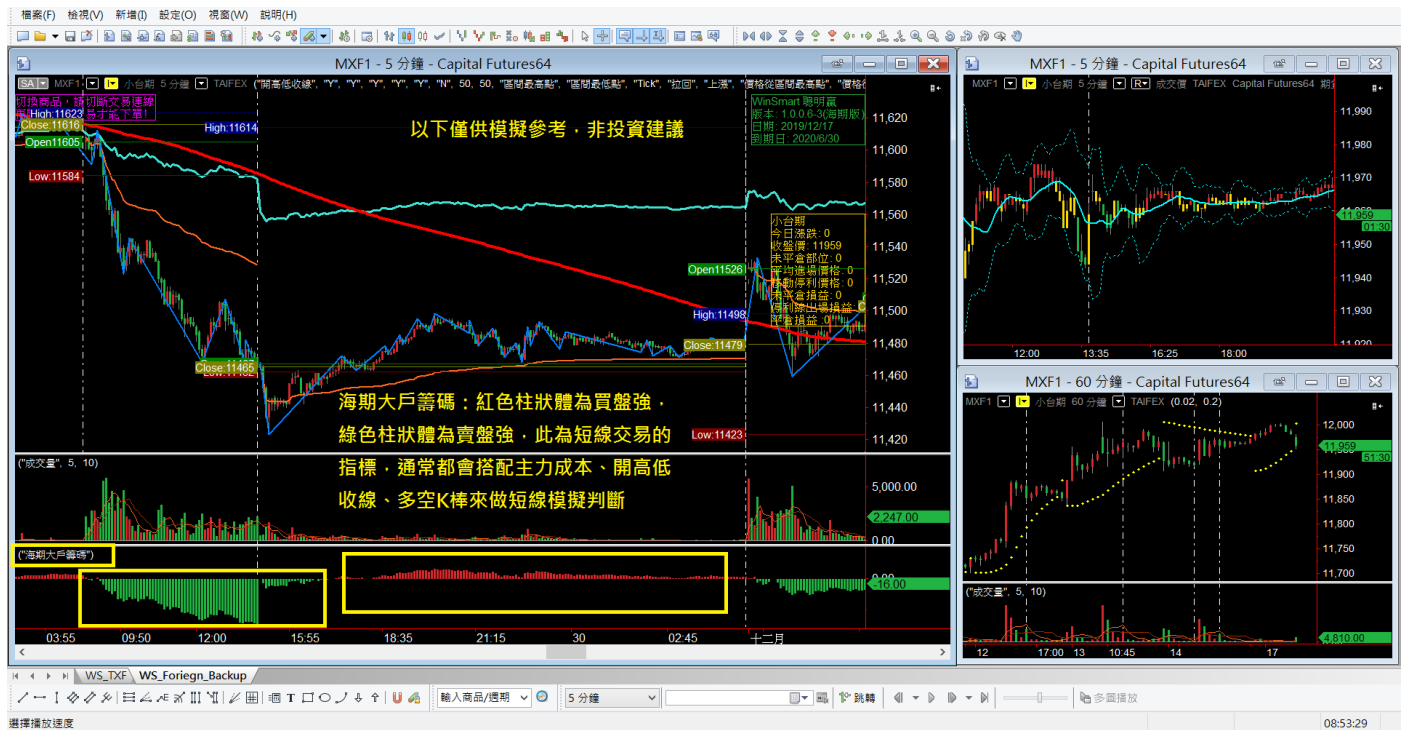


6.6. 海期大戶籌碼

搭配圖表視窗最底下的海期大戶籌碼，紅色柱狀體代表當下買盤強，柱狀體越來越長，代表買盤越來越強，將價格往上拉；反之，當紅色柱狀體越來越短，漸漸變綠色柱狀體，代表當下賣盤強，柱狀體向下越來越長，賣盤就越來越強。

海期大戶籌碼影片教學: <https://www.optree.tw/home/courses/317/video>

圖 6.6.1 圖表視窗最下方為海期大戶籌碼



6.7. 價格通道

工作底稿右上角圖表視窗，有兩項指標，兩側虛線組成是價格通道，上方虛線是上軌，有壓力作用。下方虛線是下軌，有支撐作用，中間的線為中軌，判斷方向用。當價格行情跌破中軌，一路沿著通道下緣，行情則會較為偏弱，反之，當價格行情站上中軌，沿著上緣，價格會一路走高，直到跌破中軌為止。價格通道的設計，中軌為 10MA，10MA 往上加上 2.2 倍波動的位置為上軌，往下減 2.2 倍波動的位置為下軌。使用者可以自行調整參數。

價格通道影片教學: <https://www.optree.tw/home/courses/317/video>

圖 6.7.1 價格通道、多空 K 棒、與行情走勢之間的關係

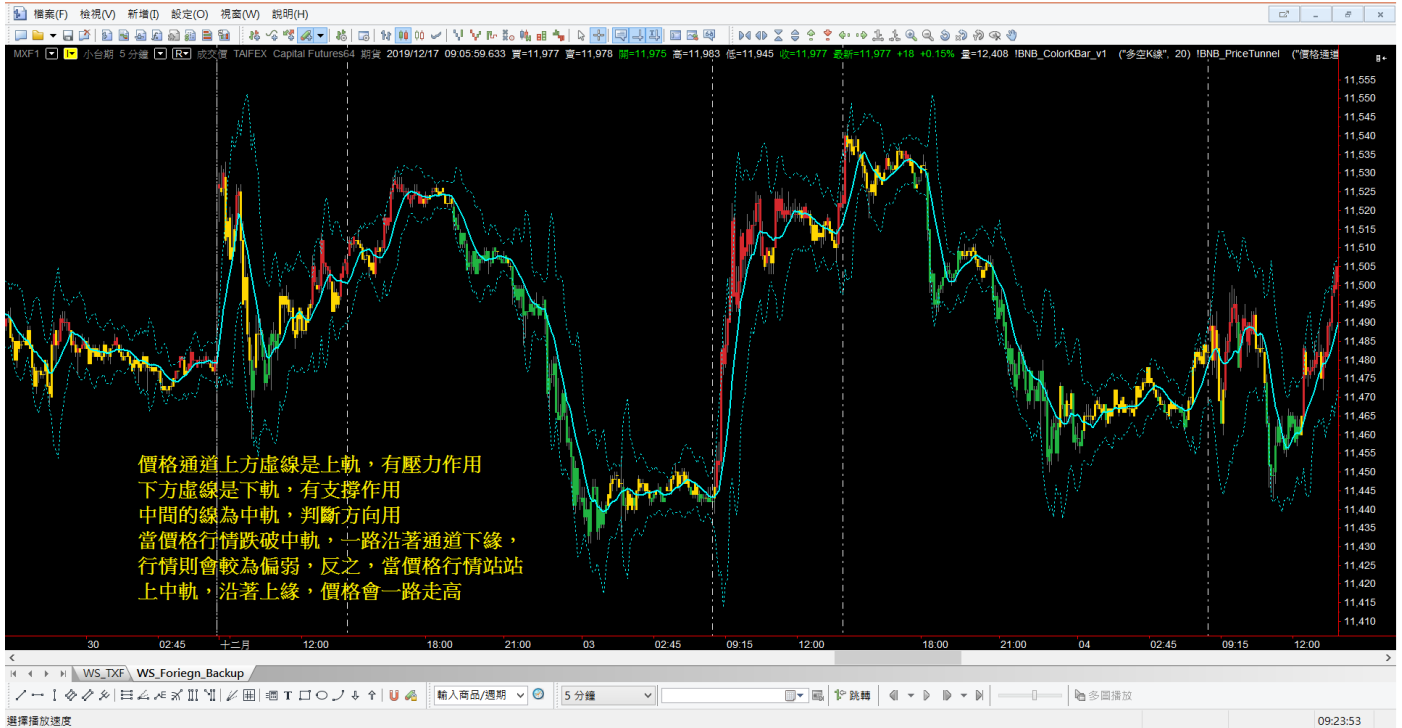


圖 6.7.2 多空 K 棒與價格通道在右上角圖表視窗上



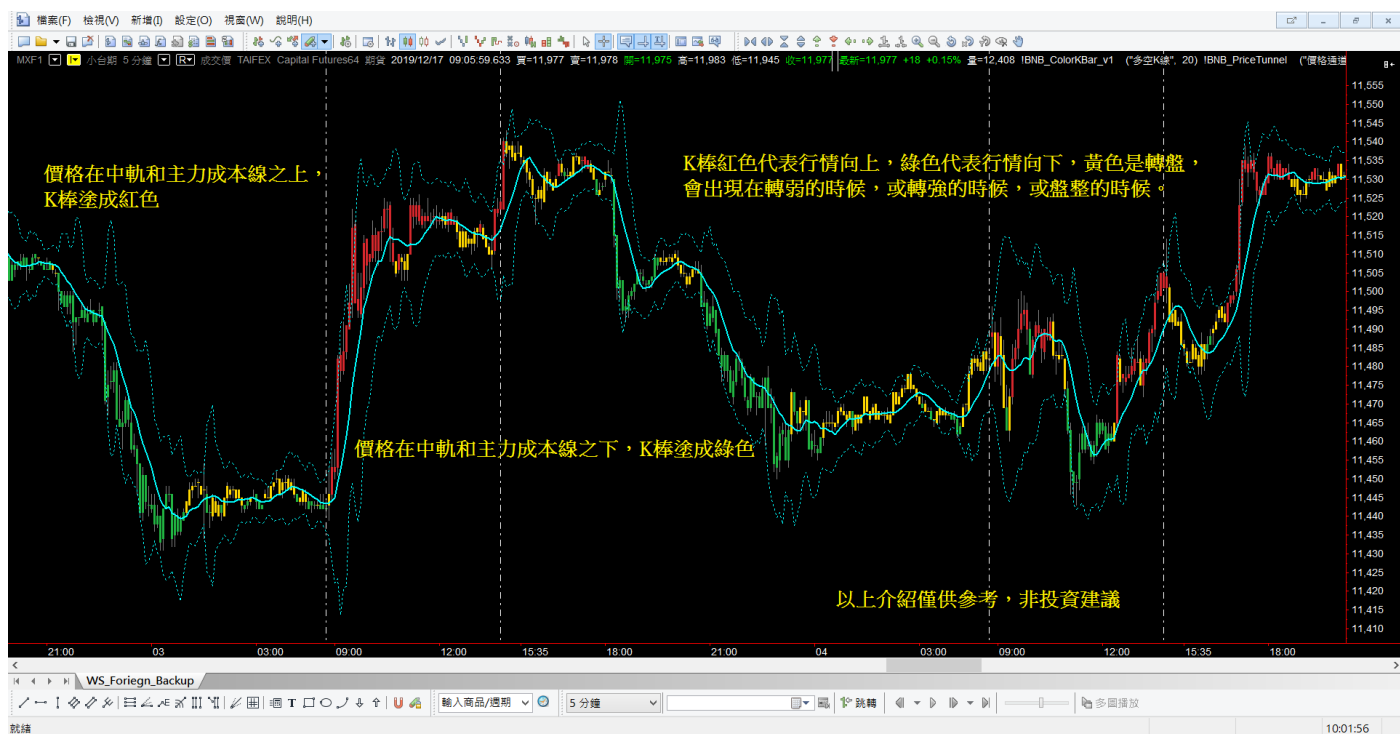
6.8. 多空 K 棒

多空 K 棒，價格在價格通道的中軌和主力成本線之上，我們將 K 棒塗成紅色，價格在價格通道的中軌和主力成本線之下，我們將 K 棒塗成綠色，其他的情況將 K 棒塗成黃色。

多空 K 棒紅色偏多，綠色偏空，黃色是轉盤，會出現在轉弱的時候，或轉強的時候，或盤整的時候。

多空 K 棒影片教學: <https://www.optree.tw/home/courses/36/video>

圖 6.8.1 多空 K 棒、價格通道與行情走勢之間的關係



6.9. 轉折線

圖表視窗有一條藍色轉折線的指標，這項指標能夠與移動停利 B6 搭配運用的指標，透過轉折高低點來做移動停利，當做多的時候，會透過轉折低點，步步墊高向上移動；反之，當作空的時候，就會透過轉折的高點緩步向下移動停利。

影片教學: <https://www.optree.tw/home/courses/316/video>

轉折高低點 B6: http://optree.com.tw/help/Instructions_13.html

圖 6.9.1 藍色轉折線與價格行情共同行進

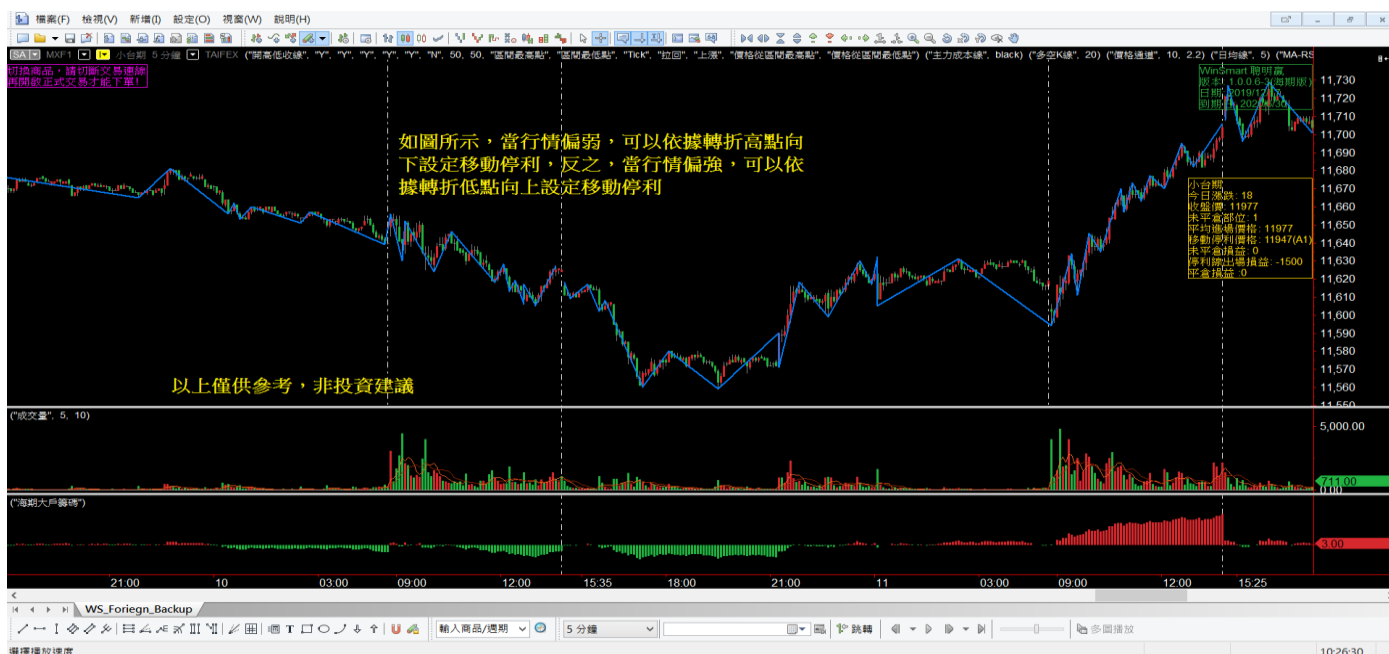


圖 6.9.2 B6 轉折高低點移動停利是透過藍色轉折線來做依據



介紹完所有指標，可以根據這些指標，找尋一段歷史行情，來做一段模擬交易，指標參數不僅可以幫助判斷目前行情多空的依據，部分指標甚至可以當出場策略條件，但需要再多自行模擬運用。

7. 歷史行情模擬

7.1. 四步驟教學

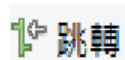
除了即時行情模擬，還有一個更常用的【歷史行情模擬】，接下來介紹如何操作【歷史行情模擬】，首先移動左邊圖表視窗下面橫拉桿，移動過去歷史行情，挑一段行情來做操作，另外搭配圖表視窗上的指標 5 日均線、加上 240MA 來做進場。

圖 7.1.1 MULTICHARTS 下面有一條歷史行情模擬工具列



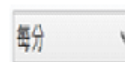
選擇要模擬的日期時間後，接下來，會用到 MULTICHARTS 下面一條【歷史行情模擬工具列】，模擬下單都會用到這條工具列，如果工具列畫面跑到右邊去了，有一部分都被擋住，我們可以往中間拉，拉到中間來操作。

圖 7.1.2 歷史行情模擬 4 步驟

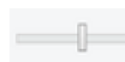


按一下模擬工具列的"跳轉"，然後將游標點選到圖表視窗想要開始模擬的位置。

想要截掉的 K 棒位置，點下去之後，後面行情會截掉。



工具列左側有一個下拉式選單，選到每分的位置，設定每跳轉一次就是一分 K 行情。



右邊有一個橫拉桿，調整撥放速度，右邊移動越快，左邊越慢，調整至每秒更新一次。

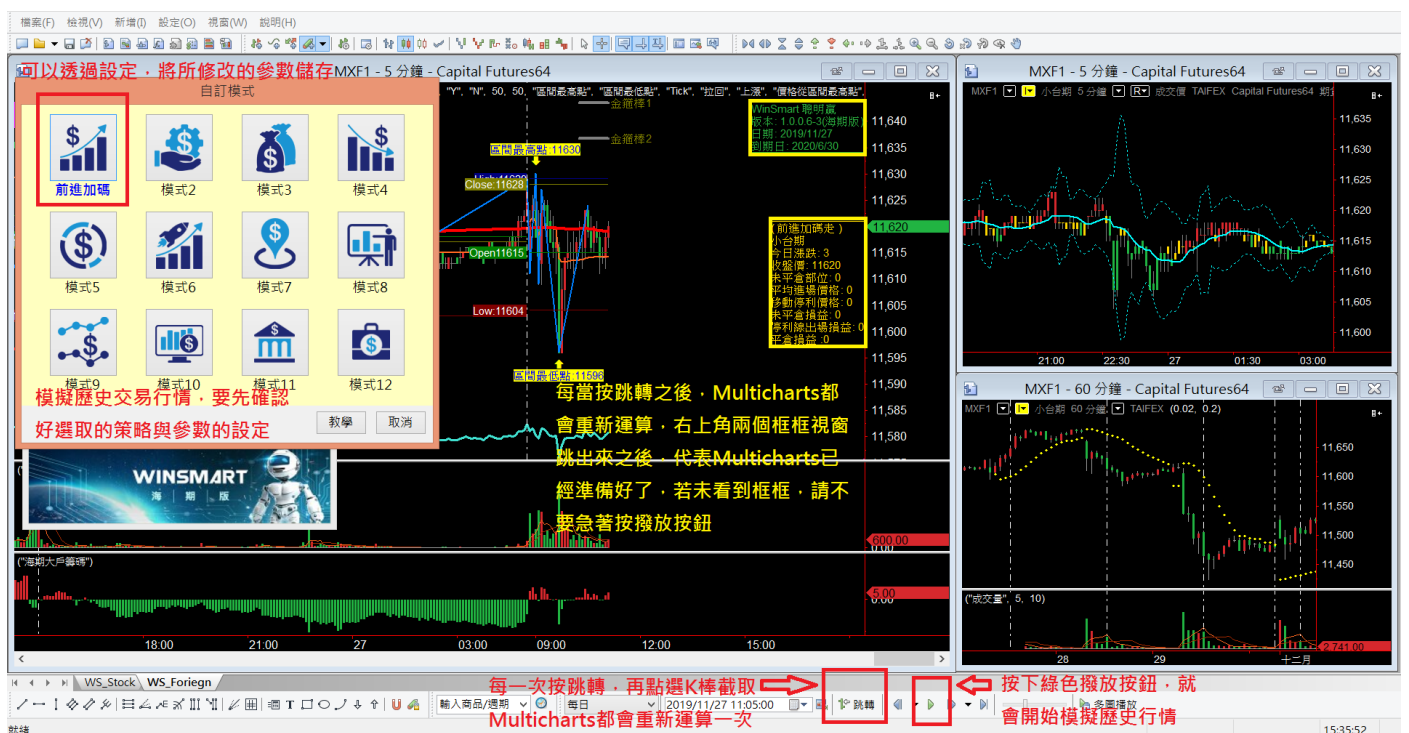
圖 7.1.3 選擇截取 K 棒位置



模擬重播要特別記住一下，模擬重播不要太慢，最慢不要比每秒更新一次還慢，不然會出現下單沒成交的警示視窗。做完四步驟之後，把 WINSMART 面板叫出來，準備開始模擬撥放跟下單。

模擬撥放工具列中間有一個綠色三角形撥放按鈕(如下圖所示)，撥放之前，再確認一下畫面圖表視窗，右邊黃色的框框是不是已經顯示出來，顯示出來才代表是說 MULTICHARTS 背後的訊號、圖表視窗已經準備好了，為什麼特別再強調一次呢？因為每次【跳轉】MULTICHARTS 都會需要運算，跳轉到同一根 K 棒也會再重新運算一次。

圖 7.1.4 在按撥放前要先確認好 MULTICHARTS 是否已經運轉好，策略是否準備好



在正式撥放之前 可以先把 WINSMART 叫出來，先確認好自己要模擬的策略與參數設定，都確認好之後，就可以開始撥放下單。

7.2. 用歷史模擬交易驗證 WINSMART 設定效果

先撥放再下單，把撥放按下去【請參考 7.1 章節圖示】，這時候進場下單，下單後觀察你所設定的停損條件、停利條件、加碼條件，死多頭死空頭條件 ... 等等參數設定，在歷史行情模擬的效果如何。

請先看影片教學，有哪些交易方法以及對應的 WINSMART 參數設定，並且一定要透過模擬撥放來確認你所設定的 WINSMART 參數是不是符合自己所需要的。

如下圖所示，介紹歷史行情模擬交易撥放過程各項出現的訊號。

BE-MKT1 為手動進場訊號。

BO 為 WINSMART 進場加碼訊號。

LX-B12 為 WINSMART 自動出場訊號，B12 是被觸發的移動停利條件。

圖 7.2.1 撥放後，可以看到設定的參數是否符合自己預期



長線短線設定方式：<https://www.optree.tw/home/courses/38?part=unit>

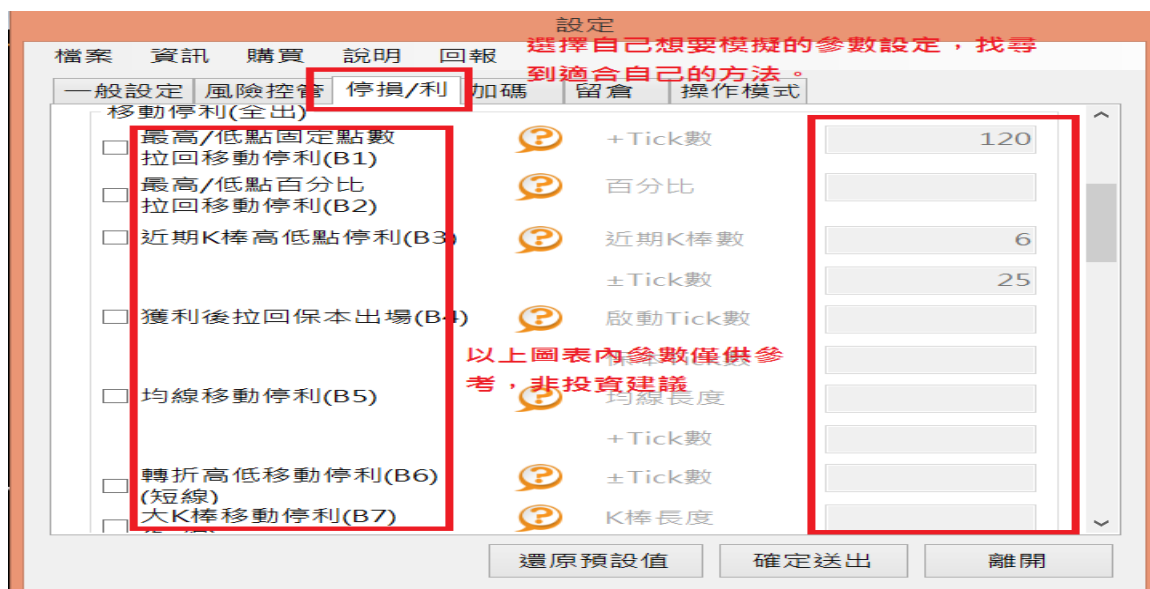
WINSMART 同學會：<https://www.optree.tw/home/courses/36?part=unit>

7.3. 使用歷史行情模擬的好處

有些同學會想要移動停利跟比較近，比較偏短線，有些同學比較能接受比較大的獲利回吐，移動停利會設定比較遠，這樣會抱得比較久，比較長一點的波段，有些同學會希望加碼速度再快一點，有些同學則希望獲利再加碼。

這些都跟風險屬性有關，都需要透過模擬來重新設定符合自己所需要的方法，那假設已經透過模擬重播找到符合自己的方式，想要開始正式下單了，接下來就介紹如何開啟正式交易。

圖 7.3.1 每次設定參數都一定要透過模擬交易來確認，下圖僅供參考，非投資建議



也可以透過 Winsmart 同學會來學習模擬設定。

<https://www.optree.tw/home/courses/36?part=unit>

8. 開啟正式交易

8.1. 關閉模擬交易

在開啟正式交易之前，會看到正在重播的畫面，左上角會顯示重播的字樣，那要如何離開重播呢？先點選下面工具列有一個【結束重播恢復即時】的字樣。按下去之後，行情就會恢復到即時行情位置。

圖 8.1.1 結束重播恢復即時，準備開始正式交易



8.2. SA 模式與 AA 模式

一般來說當沖交易用 SA 模式，做長線的留倉交易可用 SA 或 AA 模式。

SA 模式會等到券商成交回報才在 WINSMART 的圖表上面標註進出點，所以 SA 模式是圖表上看到的和券商實際交易情況是同步的。

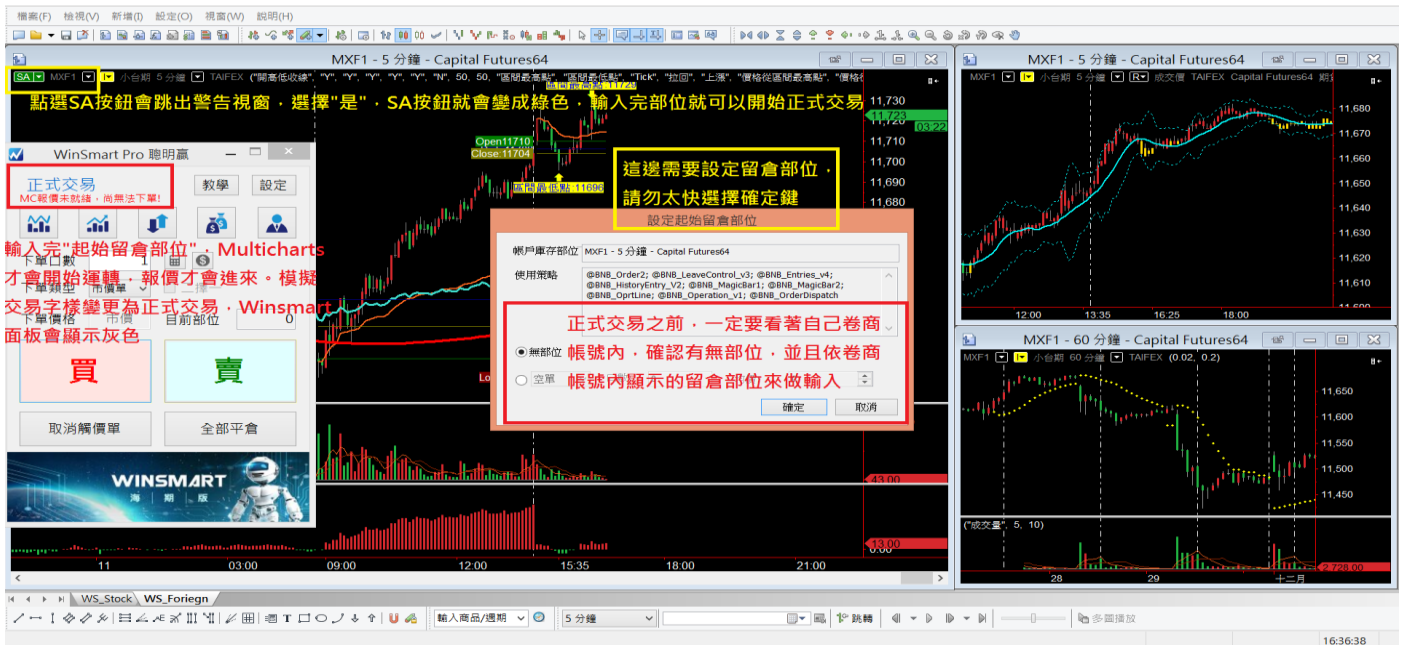
AA 模式是只要透過 WINSMART 程式交易下單，就當作成交，不等券商回報。所以 AA 模式在圖表上成交價格、庫存部位和券商不同步。程式交易都用 AA 模式。

請自行比對程式交易的部位和價格是否和券商同步。若不同步可以至 WINSMART 【留倉】設定修改至同步，可詳閱【8.7AA 模式與留倉】。

8.3. SA 按鈕切換與 WINSMART 面板顯示

正式交易在左上角有一個 SA 的按鈕，現在是灰色的部分，點下去之後會有一個警告的視窗，選擇案是。然後 MULTICHARTS 會重新運算，接下來又會彈出一個視窗，是問手上有沒有部位。

圖 8.3.1 準備開始正式交易前，需要輸入起始留倉部位



輸入完「起始留倉部位」，Multicharts 才會開始運轉，報價才會進來。模擬交易字樣變更為正式交易，WinSmart 面板會顯示灰色

如果一開始有部位，或早盤用券商軟體下單留倉，但不想自己照顧，就可以在這邊輸入自己的部位，多單或空單，總部位多少，平均成本多少。

輸入完之後，WINSMART 就會根據你所設定的參數，幫你停損、停利或加碼。

8.4. 正式交易常發生的兩個錯誤示範

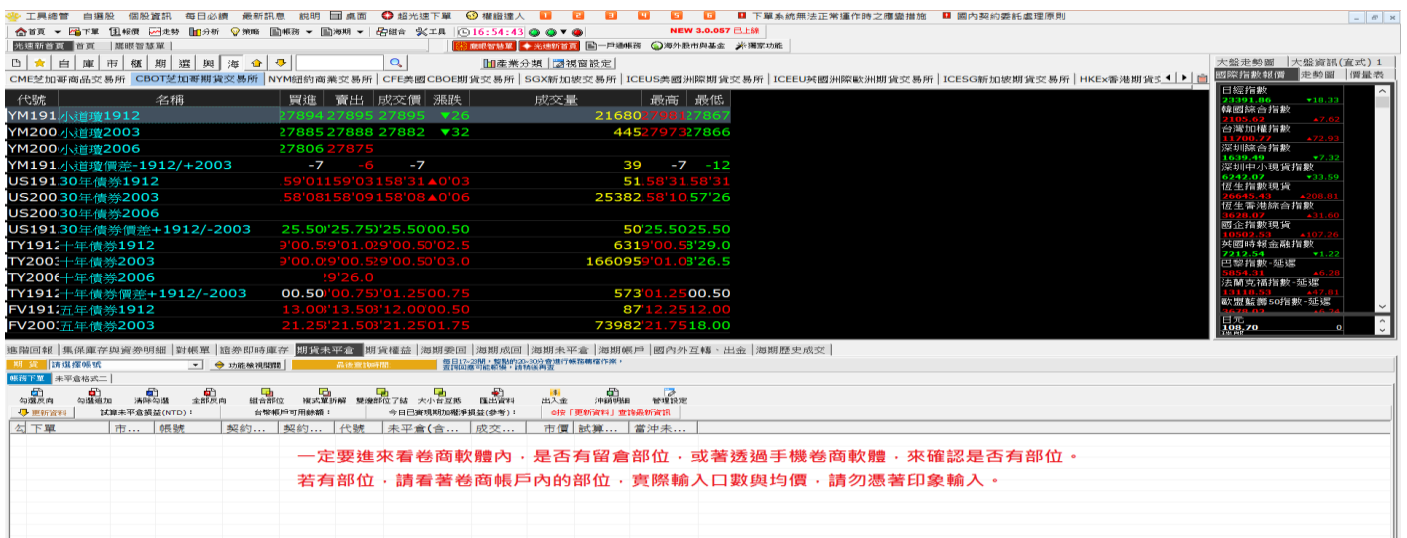
要特別注意兩個問題，同學常發生的，第一個是口數跟成本輸入錯誤的問題，因同學沒注意就先按確定，其實帳戶是有一口多單，但 WINSMART 不會知道。

WINSMART 會相信你手上有無部位的，如果一開始部位不同步，結果交易半天都用 WINSMART 進出場，最後結束看 WINSMART 部位為 0，但跑到您帳戶去看卻還會多一口多單出來，因為一開始沒有輸入到部位，從頭到尾都沒有人在照顧它，就會多一口多單出來。

另外也常發生輸入成本僅憑印象輸入自己的部位，偏偏自己所想的部位跟帳戶部位不相同，只要輸入不相同，在 WINSMART 結束的時候就會有不必要的損益、或著額外的部位跑出來。

所以輸入部位的時候，一定要打開券商的軟體，去確認自己帳戶顯示的部位及平均成本是多少，不要憑印象輸入，過去憑印象輸入真的有同學發生幾次錯誤。

圖 8.4.1 請看著自己券商帳號內的庫存來做輸入部位，請勿憑印象輸入



第二個常見錯誤 這次是輸入完正確的口數跟成本。WINSMART 開始照顧部位，但輸入完之後，有事臨時外出，結果人在外面發現行情不對，自己手動用手機券商軟體平倉，或著用公司電腦優先平倉。

這些軟體平倉 WINSMART 都不會知道，WINSMART 不會知道有人用了其他方式、其他軟體來平倉。

WINSMART 還會在照顧部位，當 WINSMART 觸發到移動停利條件，WINSMART 也會自動執行平倉的動作。

WINSMART 會認為要執行平倉之後，部位才會歸零，這時候帳戶就會多一口反向的單，因為稍早已經用其他方式平倉一次。

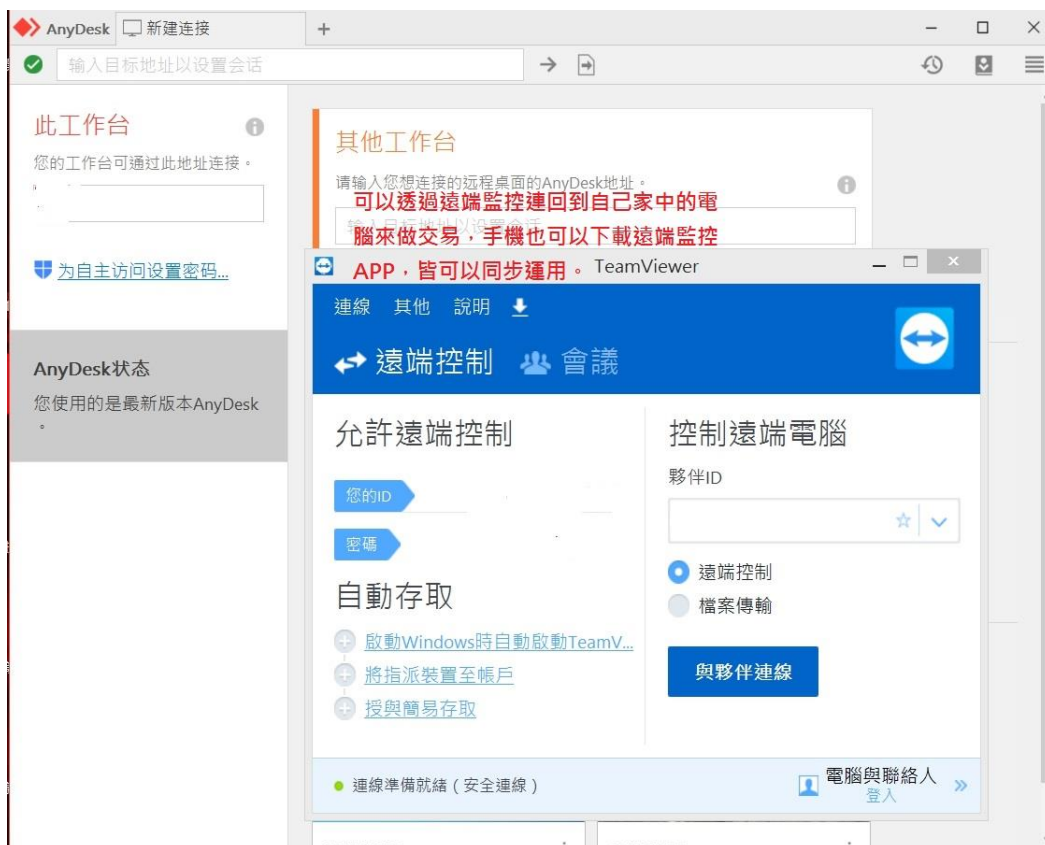
當使用 WINSMART 照顧部位，但事後又有需要用其他的方式去下單，而且是對同一帳戶做下單，一定要記得連線回到自己電腦，重新關閉 WINSMART 自動交易或著重新更新部位及成本，這樣才不會有不預期的部位及損益跑出來。

以上這兩個就是常發生的問題，特別注意一下。

8.5. 遠端連回自己的電腦

這邊建議是用 WINSMART 下單，就用手機連線連回自己電腦，透過 WINSMART 來做平倉，如果都用 WINSMART 進場出場，就不會有這樣的發生。避免用其他軟體下單忘記去調整 WINSMART 的部位。

圖 8.5.1 Anydesk 與 Teamviewer12 為遠端連線



Anydesk 與 Teamviewer.v12 這兩個都是可以遠端連線回到自己的電腦，透過遠端連線可以方便照顧自己的部位。

Window 桌電版

Teamviewer V12 : <https://www.teamviewer.com/zh-tw/download/previous-versions/>

AnyDesk : <https://anydesk.com/zh>

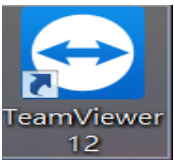


Anydesk ios :

<https://apps.apple.com/tw/app/anydesk/id1176131273>

ANYDESK Android :

https://play.google.com/store/apps/details?id=com.anydesk.anydeskandroid&hl=zh_TW



Teamviewer ios 版 :

<https://www.teamviewer.com/tw/download/ios/>

TeamViewer Android 版 :

<https://www.teamviewer.com/tw/download/android/>

8.6. 關閉正式交易

接下來先假設手上沒有部位，【設定起始留倉部位】確認完，就可以直接對著 WINSMART 面版來做進場，同學下單進場後，WINSMART 就會開始幫忙照顧部位。

假設我們結束交易或不想進場，想改用模擬下單，按一下左上角 SA 按鈕就會切斷正式交易變成灰色模擬狀態。

從開啟正式交易到關閉後，想要改模擬交易，這時按一下買或賣，卻跳出沒有下單成功請小心下單，因為 MULTICHARTS 只有在關閉正式交易的時候，它背後的訊號狀態會一起關閉。

圖 8.6.1 關閉正式交易，背後訊號也會一併關閉

綠色SA按鈕按下去之後就會變成灰色SA，變成模擬交易

WinSmart Pro 聰明贏

模擬交易 教學 設定

下單口數 1

下單類型 市價單 二擇一

下單價格 市價 目前部位 0

買 賣

當關閉正式交易，請勿急著對WinSmart下單 全部平倉

WINSMART

警告

注意：你上一筆的交易已經送出，尚在未成交，請小心重複下單。

關閉正式交易之後，Multicharts連同背後的訊號也一起關閉，這時立即對WinSmart面板下單買進或賣出，會跳出未成交，請小心下單的訊息。需要將訊號重新開啟，才能做模擬交易

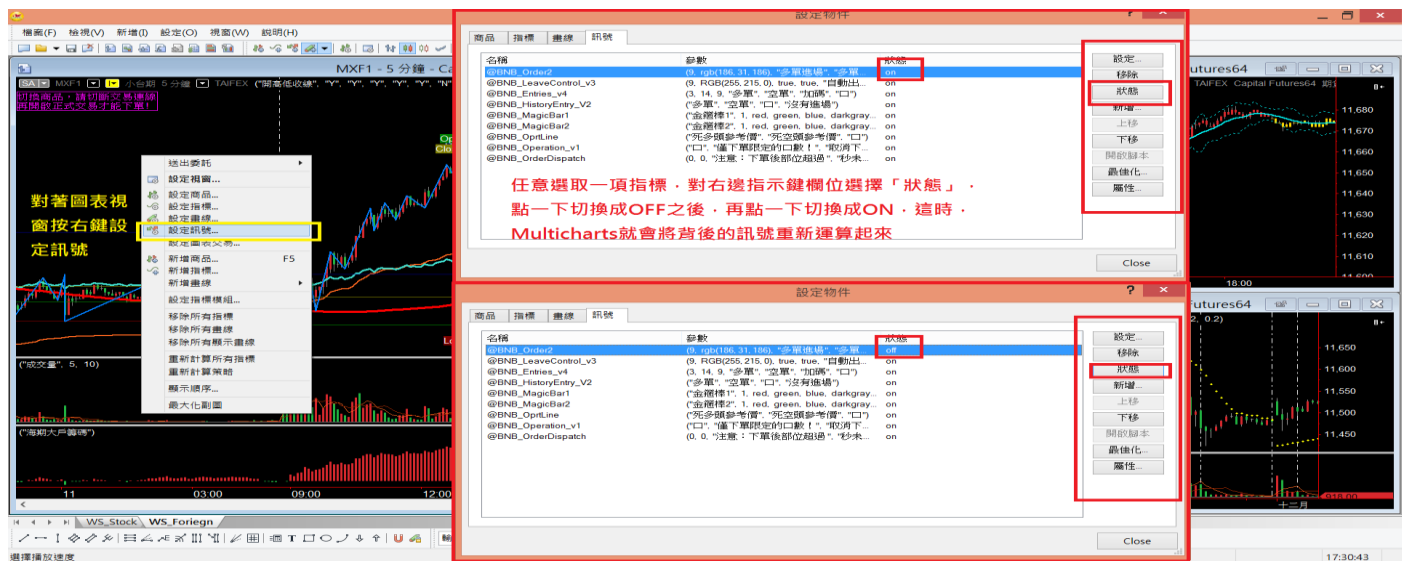
右下角會跳出訊息，告知您已經關閉自動交易

2019/12/11 下午 05:11:40 來源: IBN8_Disconnect 商品: MXF1 週期: 5分鐘 價格: 11,709 訊息: 注意！自動交易已關閉！

那要如何讓它重新運算呢？這時候照下圖所示，透過底稿黑色處，按滑鼠右鍵，選單裡面有一個設定訊號，隨便點選一個訊號，右邊欄位按【狀態】按鈕，按一次後左側會顯示【OFF】，再按一次【ON】然後跳回底稿。

回到底稿就會發現圖表視窗上框框已經不見了，等於重新開始運算，等黃色框框出來後，就可以對即時行情下模擬單了。

圖 8.6.2 圖表視窗按右鍵=>設定訊號=>任選一項訊號=>按狀態=>off=>按狀態=>on



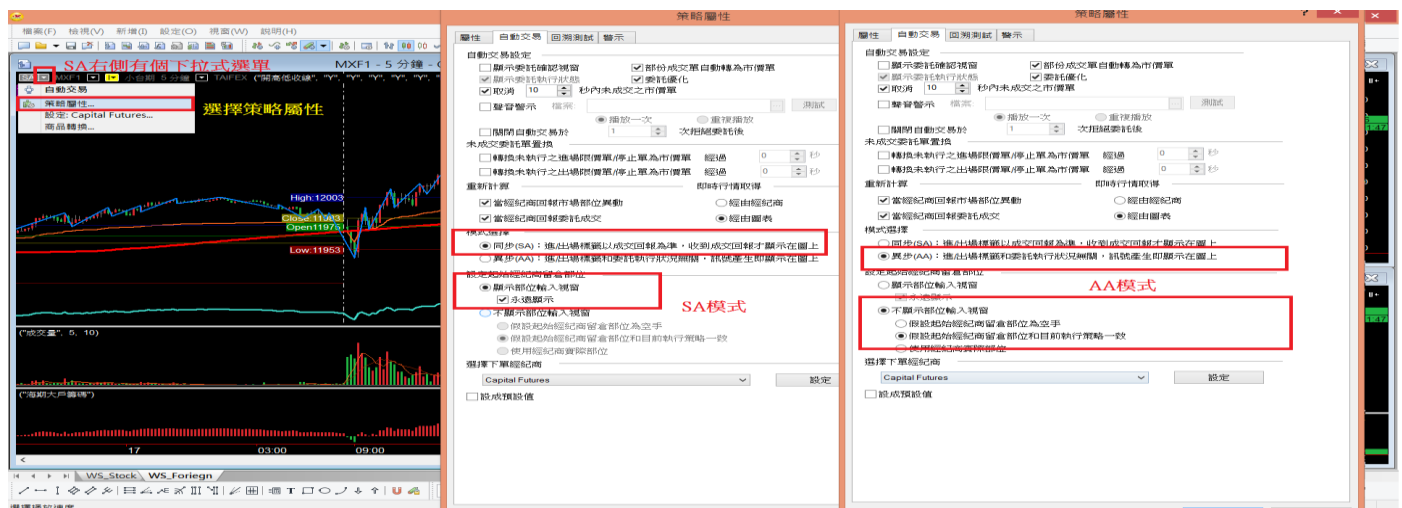
8.7. AA 模式與留倉

若交易長線留倉，可以考慮用 AA 模式。使用 AA 模式在重新打開電腦時不用重新輸入庫存部位，會根據 WINSMART【留倉】功能裡記錄的部位和你所設定的停損利條件，幫你繼續執行你的交易。這個時候你過去的進場紀錄，移動停利軌跡都會記得。你唯一要做的事情是確認 WINSMART【留倉】的庫存和你券商庫存是否同步，不同步的話，請依券商的庫存來修改 WINSMART 的【留倉】庫存。

在使用 AA 模式的同時，一定要記得設定 EMAIL 通知，也就是當訊號發生買進、賣出時，都可以立即收到通知，並去券商帳號檢核是否確實成交。

EMAIL 教學影片：<https://www.optree.tw/home/courses/35?part=unit>
http://optree.com.tw/help/Instructions_50.html

圖 8.7.1 左上角 SA 按鈕旁邊有下拉式選單=>策略屬性



8.8. WINSMART 的留倉功能

只要你透過 WINSMART 正式交易，WINSMART 都會幫你紀錄在【留倉】功能內，若是 WINSMART 做模擬交易則不會記錄在【留倉】紀錄中。這【留倉】紀錄會在 AA 模式中起作用，會將你過去歷史的進場位置標註在 WINSMART 的下單畫面上，就算重新開啟 MULTICHARTS 也不用重新輸入部位。但是 SA 模式就沒有這個效果，在重新開啟 MULTICHARTS 的時候要輸入初始部位。

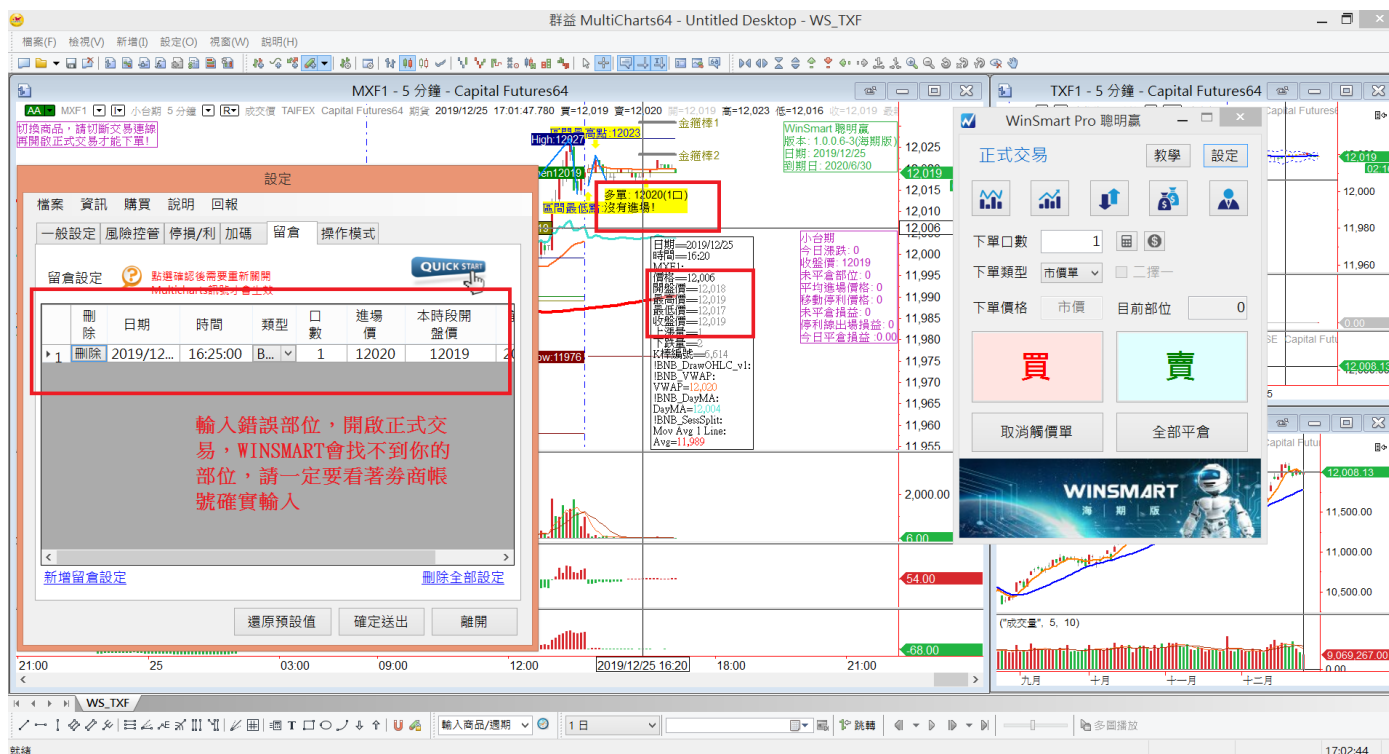
透過手機下單、券商系統下單，WINSMART 並不會知道，你若希望 WINSMART 幫你照顧投資部位，可以在【留倉】功能自行輸入，若輸入的時間、價格不存在，WINSMART 會找不到你的部位。當券商的庫存和 WINSMART 的庫存不同步，請透過【留倉】功能修正 WINSMART 的庫存部位。

留倉影片教學：http://optree.com.tw/help/Instructions_31.html

圖 8-8-1 留倉設定，請比對券商庫存，並同步輸入到 WINSMART 的留倉資料。



圖 8-8-2 若部位輸入錯誤，開啟正式交易，WINSMART 會找不到你的部位



9. 切換商品週期與時間周期

WS_FORIEGN 底稿除了可以交易台指期商品外，也可以交易海期商品，可以透過 WS_STOCK 確認我們可以交易哪些海期商品示。

海外熱門商品影片：http://optree.com.tw/help/Instructions_48.html

9.1. 海期連續月(目前僅適用於元大、康和)

到 WS_STOCK 的底稿， 可以看到期交所除了大台小台電子金融等等，還有海外期貨商品，可以交易的有這麼多的，主要分為指數類的海期，還有商品貨幣類的海期。

對於這些指數類的海期，會建議下連續月下單比較方便，比較不用擔心商品會到期。要再找當月份的下單。

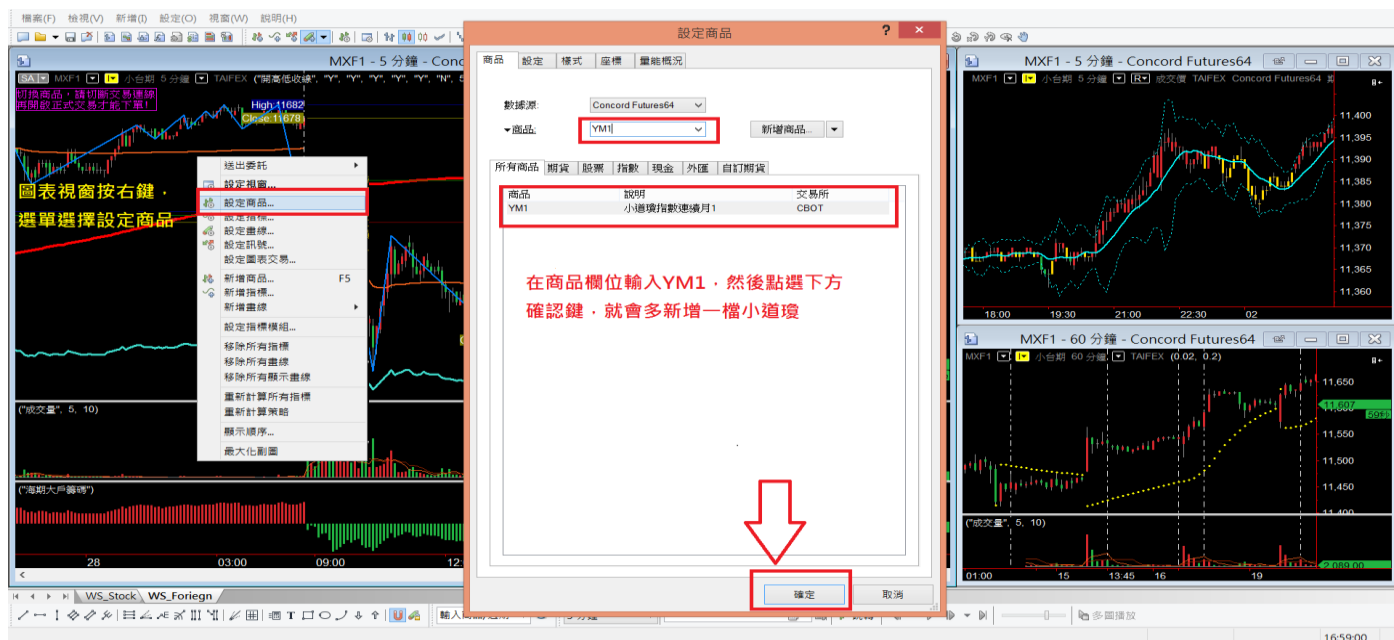
那商品類的期貨，或著貨幣類的期貨，像是黃金、輕原油，就會比較建議下單個別月的部分，因為他們不是每個月分都可以拿來做下單，建議商品類的期貨會下特定月份，而不是下連續月。

圖 9.1.1 有 10 種海期商品可以交易



接下來切換到期貨的底稿，現在仍然是台指期，假設想要交易小道瓊，那在底稿空白的地方按滑鼠右鍵，選擇設定商品，看到小道瓊代號是 YM1，那在商品代號尋找 YM，就會看到小道瓊的商品，點選進去。

圖 9.1.2 圖表視窗右鍵=>設定商品=>輸入代碼=>確認



這樣 MULTICHARTS 就會找到小道瓊，當找到小道瓊的時候，WINSMART 也會幫忙自動搜尋小道瓊美金計價的幣別，稍早有設定台幣計價的幣別，也有設定美金計價的幣別，假設這時候開啟正式交易下單之後，WINSMART 就會照顧現在有的部位。

海期連續月個別月影片教學：http://optree.com.tw/help/Instructions_41.html

9.2. 海期個別月商品(各家券商皆適用)

上圖所示 WS_STOCK 股票監控底稿，看到期交所除了大台、小台、電子、金融等等，還有海外期貨商品可以交易，主要分為指數類、商品類、貨幣類的海期。

如果想要交易海外期貨，貨幣、商品類期貨必須去找尋適合的個別月份來做交易，因為很多都不是次月份最大量。

比方說小日經指數目前適合交易月份是 2020 年 3 月份。

圖 9.2.1 小日經 2020 年 3 月份量最大

JNM20大阪小日經2003	24000 24005 24000 ▲65	5354182411023920
JNM20大阪小日經2006	23810 23815 23815 ▲85	100132391523730
JNM20大阪小日經2009	23740 23755 23750 ▲100	952383023700

圖 9.2.2 歐元 2020 年 3 月份量最大

EC200歐元2003	216.01216.51216.0 ▼1.5	13044218.0203.0
EC200歐元2006	279.01280.51280.0 ▼1.0	12281.0280.0
EC200歐元2009	337.01347.0	

若想要交易海外商品就必須先去找哪個月分適合交易，不可以透過 WS_STOCK 底稿上前面的代碼直接去做下單交易，這樣有可能會成交在非熱門月份。

假設要交易黃金，首先打開券商海期軟體，找一下海外期貨黃金的商品，芝加哥商業交易所 (CME)，找所有黃金月份的商品，這邊可以看到黃金期貨商品，看到黃金 2020 年 2 月份最大量，所以要新增 2020 年 2 月份的黃金。

圖 9.2.3 紐約商業交易所紐約黃金 2020 年 2 月份量最大

代號	名稱	買進	賣出	成交量	漲跌	最高	最低
NG200	紐約天然氣2003	2.226	2.228	2,228.010		810	2,242.215
NG200	紐約天然氣2004	2.168	2.170	2,168.003		519	2,176.210
NG200	紐約天然氣2005	2.186	2.189	2,186.003		265	2,194.210
NG200	紐約天然氣2006	2.237	2.239	2,237		204	2,244.230
NG200	紐約天然氣2007	2.290	2.292	2,295.005		27	2,295.284
NG200	紐約天然氣2008	2.302	2.305	2,300.003		32	2,307.230
NG200	紐約天然氣2009	2.288	2.291	2,288.001		36	2,294.288
NG201	紐約天然氣2010	2.317	2.320	2,317		95	2,324.217
NG201	紐約天然氣2011	2.391	2.394	2,398.007		31	2,398.239
GC191	紐約黃金1912	465.014	465.014	465.1		13	465.146
GC200	紐約黃金2002	471.014	471.114	471.0	▲2.9	43268	471.346
GC200	紐約黃金2004	476.814	476.714	476.7	▲3.5	482	476.847
GC200	紐約黃金2006	481.614	481.814	481.2	▲2.4	32	481.247
GC200	紐約黃金2008	486.814	487.014	484.1		1	484.148

先打開 MULTICHARTS，上面有一個 QUOTEMANAGER，打開它，這個算是 MULTICHARTS 管理商品資料庫的程式，新增一個 2020 年 2 月的黃金期貨，點選商品=>新增商品=>數據源=>選擇券商的數據源。

圖 9.2.4 開啟 QUOTEMANAGER=>商品=>新增商品=>選擇券商數據源

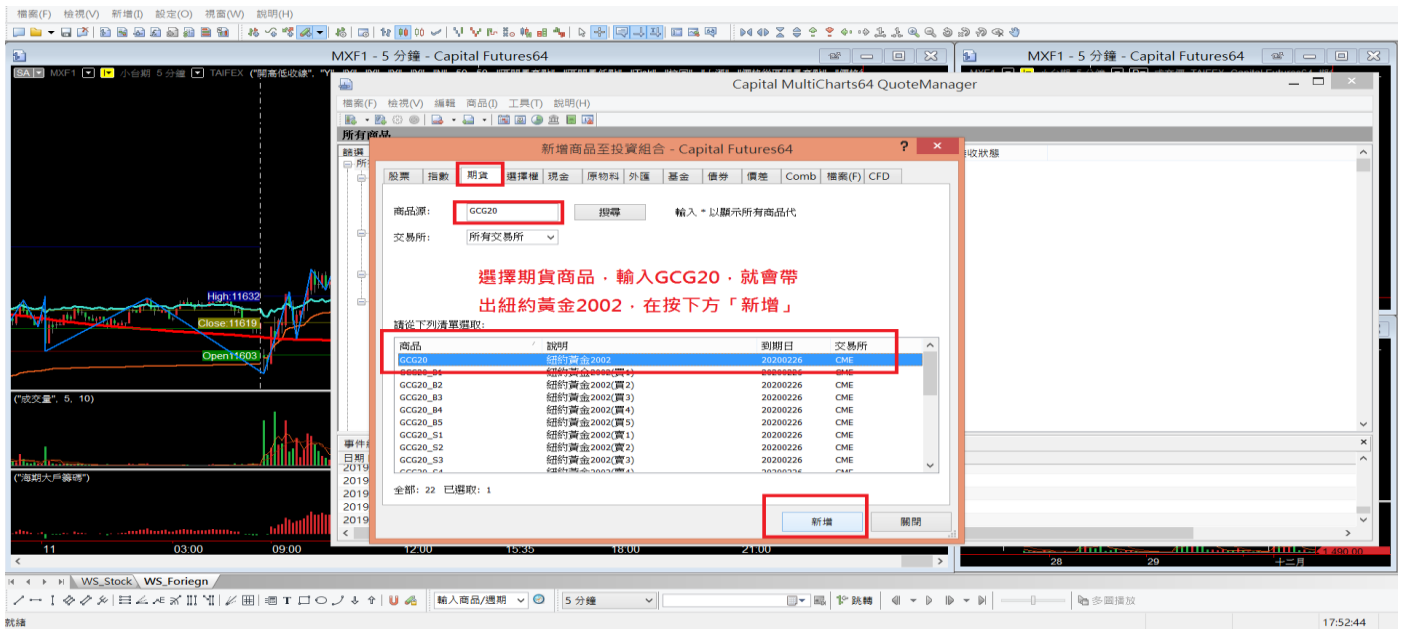
開啟QuoteManager，選擇商品=>新增商品=>從數據源取得，再選擇群益

下一步要輸入黃金商品的代號，黃金商品代號放在 WINSMART 資料夾，裡面有一個期貨商品對照表，這邊可以找到黃金商品代號，2020 年 2 月代碼為 GCG20。

圖 9.2.5 WINSMART 資料夾找尋黃金 2020 年 2 月商品代碼

商品	2019年1月	2019年2月	2019年3月	2019年4月	2019年5月	2019年6月	2019年7月	2019年8月	2019年9月	2019年10月	2019年11月	2019年12月	2020年1月	2020年2月	2020年3月
1 商品															
2 小道瓊			YMH19			YMM19			YMU19			YMZ19			YMH20
3 小那斯達克			NQH19			NQM19			NQT19			NQZ19			NQF20
4 小S&P500			ESH:9			ESM:9			ESU19			ESZ19			ESH20
5 A50	CHNF19	CHNG19	CHNH15	CHNJ19	CHNK19	CHNM19	CHNN19	CHNQ19	CHNU19	CHNV19	CHNX19	CHNZ19	CHNF20	CHNG20	CHNH20
6 華台	TWF19	TWG19	TWE19	TWJ19	TWK19	TWM19	TWN19	TWQ19	TWU19	TWV19	TWX19	TWZ19	TWF20	TWG20	TWH20
7 小E經	JNMF19	JNMG19	JNMH19	JNMJ19	JNMK19	JNMM19	JNMN19	JNMQ19	JNMU19	JNMV19	JNMX19	JNMZ19	JNMF20	JNMG20	JNMH20
8 歐元	ECH19		ECH19			ECM19			ECU19			ECZ19			ECH20
9 美元指數	DXH19		DXH19			DXM19			DXU19			DXZ19			DXE20
10 10年債	TYH15		TYH15			TYM19			TYU19			TYZ19			TYH20
11 黃金	GCG19		GCG19			GCM19			GCU19			GCV19			GCG20
12 臨原油	CLF19	CLG19	CLH19	CLJ19	CLK19	CLM19	CLN19	CLQ19	CLU19	CLV19	CLX19	CLZ19	CLF20	CLG20	CLH20

圖 9.2.6 從群益數據源=>期貨=>打上 GCG20=>搜尋=>新增【紐約黃金 2002】

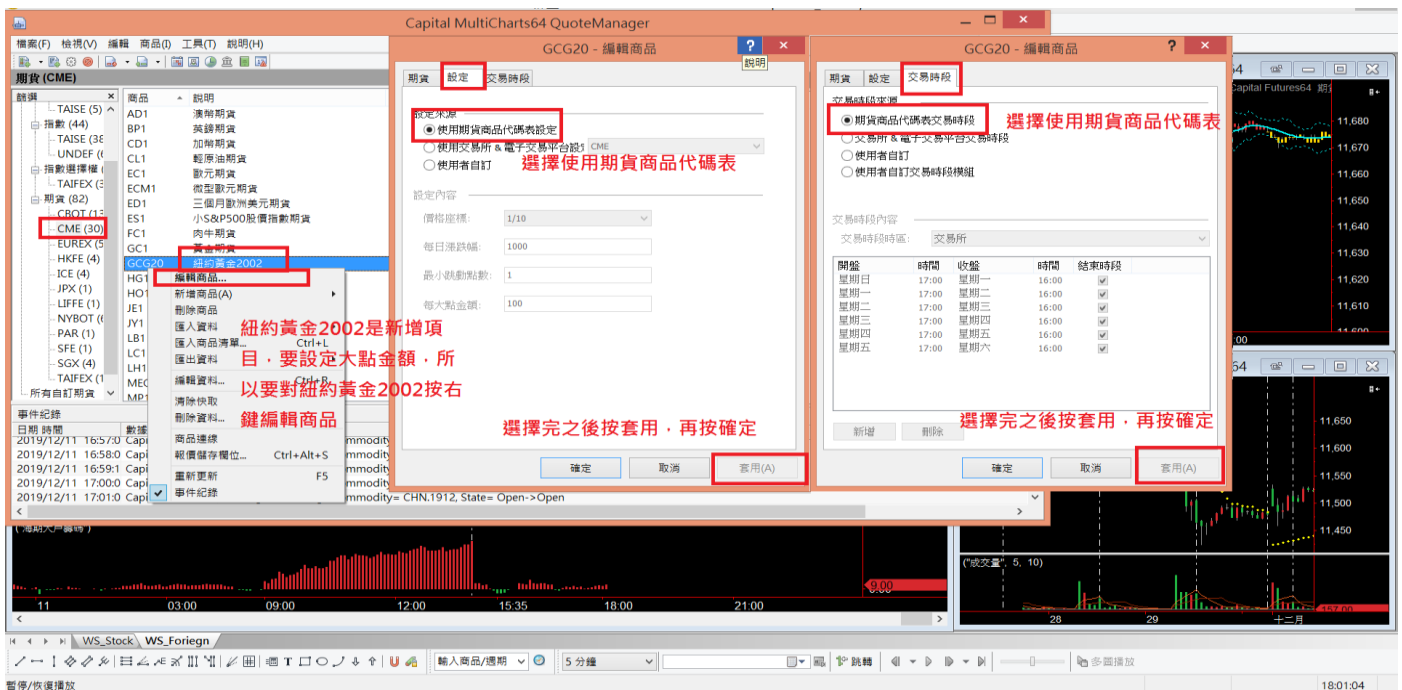


複製到 QUOTEMANAGER 就會顯示出紐約黃金 12 月的商品，你可以到 CME 交易所看到剛設定進來的紐約黃金 12 月商品。

設定好紐約黃金 12 月份，下一步是要檢查【大點金額】是不是錯誤的，所以先點選剛設定好的【紐約黃金 2002】商品右鍵，選擇編輯商品。

點選設定，再選擇使用者自訂，把它點選到使用期貨商品代碼表，這邊已經幫同學期貨交易商品設定正確，只要選擇期貨商品代碼表就可以，另外，交易時段也要選擇期貨商品代碼表。

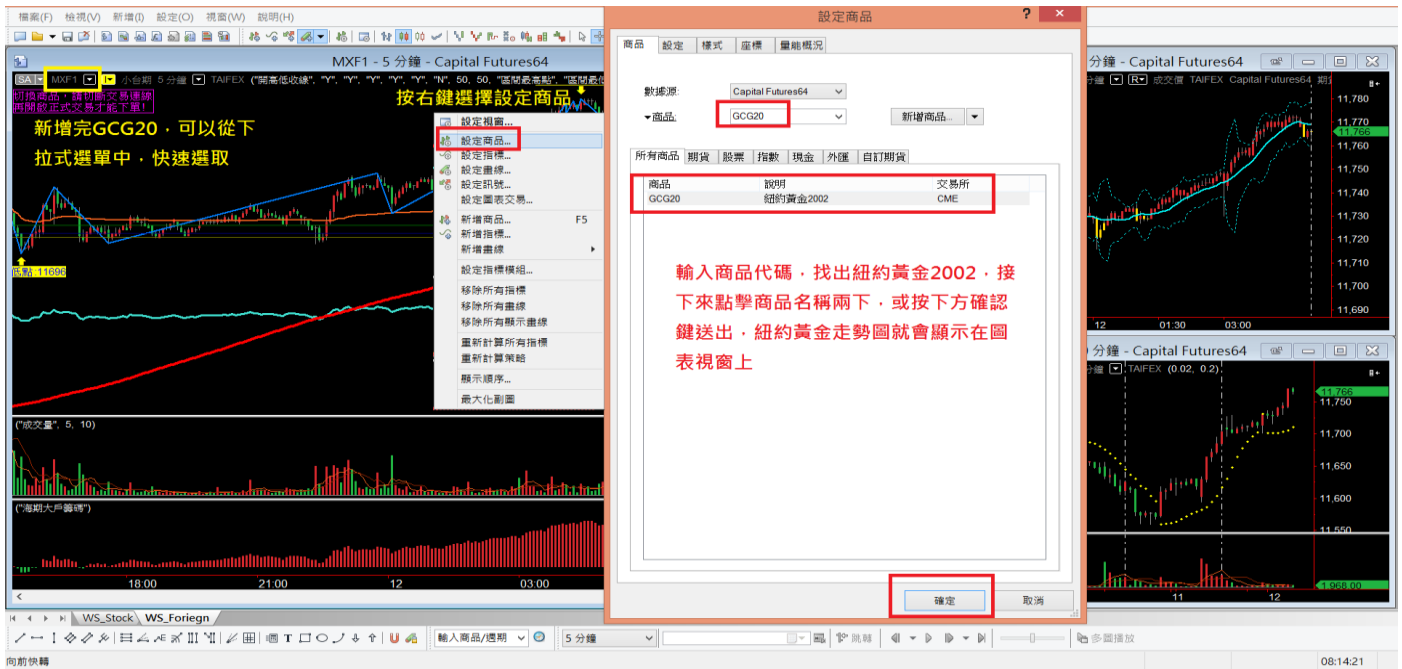
圖 9.1.8 選擇 CME 交易所找尋【紐約黃金 2002】=>編輯商品=>設定=>使用期貨商品代碼表=>套用



商品設定完，換到期貨交易 WS_FORIEGN 底稿，期貨底稿按右鍵，選擇設定商品，搜尋期貨 GCG20，就會看到預先設定的紐約黃金 12 月份商品。

新增商品至圖表視窗，就會顯示到底搞上，WINSMART 一樣會顯示美金計價的部分，因黃金也是美金計價的商品。

圖 9.1.9 圖表視窗按右鍵=>設定商品=>輸入 GCG20=>選擇【紐約黃金 2002】按確定



海期個別月教學(商品設定錯誤檢查)：http://optree.com.tw/help/Instructions_39.html

海期個別月商品新增教學：http://optree.com.tw/help/Instructions_43.html

海期商品代碼表：http://optree.com.tw/help/Instructions_42.html

9.3. 切換商品時，切斷交易連線

補充一點，如果現在想要下單紐約黃金，開啟正式交易，並且真的對紐約黃金下單，最後也把部位全都平倉。

平倉之後，想要切換到台指期做交易，直接點選左上，下拉式選單，找到台指期後，點選台指期直接切換過去，這時候會發現右下角自動交易被關閉，左上角 SA 按鈕變成灰色。

這時候不要急著按 SA 灰色按鈕，先點選到右下角，有個券商下單元件，在使用 WINSMART 下單時候，主要靠著這個下單元件來透過它連線至券商做交易，有這個元件才會真的下單出去。

圖 9.3.1 切換商品時要切斷連線，右下角上拉式選單中選取群益下單元件



右下角下拉式選單，找尋券商下單元件，點選右鍵，選擇切斷交易連線

除了可以更改時間周期之外，也可以更改 K 棒的數量，一開始在 WS_FOREIGN 與 WS_TXF 的底稿都是預設 40 天的 K 棒資料，若想要用這兩張底稿模擬更久的行情，一樣可以透過圖表視窗右鍵，選擇【設定商品】=>【設定】=>【資料區間】。詳細設定方式如下圖所示

圖 9.3.2 圖表視窗按右鍵=>設定商品=>設定=>資料區間=>輸入一個數字或設定區間調整周期(K 棒數)



第一項=>一開始預設為40天內資料使用，可以自由輸入想要預設的天數或K棒數。
第二項=>可以設定區間，如圖所示可以設定2015/8/20到2019/12/16。
設定越長的時間，會越影響到電腦運作，請根據自己電腦狀況再決定時間長短

WS_TXF 和 WS_FOREIGN 底稿這些籌碼相關的歷史資料只有 40 天，資料時間不長。所以長期 K 棒可以用模擬交易底稿，但要模擬較長時間的天期，要先確認好電腦狀況，假如效能不符合【[1.2 說明的內容](#)】，不建議模擬太久的歷史行情。

10. 補充工作底稿知識

10.1. 底稿改壞了，如何應對

工作底稿背後存儲很多設定，不管是商品週期、線條粗細、指標、報價等等，都存在工作底稿的設定裡面，如果不小心拉壞掉裡面的線、商品週期甚至工作底稿被關閉找不到。

請不用擔心，剛開始在做安裝設定的時候，在偏好設定，有設定關閉工作底稿或關閉MULTICHARTS 不會預設儲存設定，只要將工作底稿關閉，再重新打開一次工作底稿，就會還原一開始工作底稿的設定。

圖 10.1.1 偏好設定會預設不儲存工作底稿

底稿改壞了，改爛了、關不起來，或少了一張圖表視窗等等，都不用擔心，只要關閉工作底稿或關閉Multicharts就會直接復原

透過左上角檔案，下拉式選單找到偏好設定，裡面有幫忙設定，當結束時不儲存工作底稿，所以只要不儲存底稿，multicharts底稿都會還原

顯示偏好設定

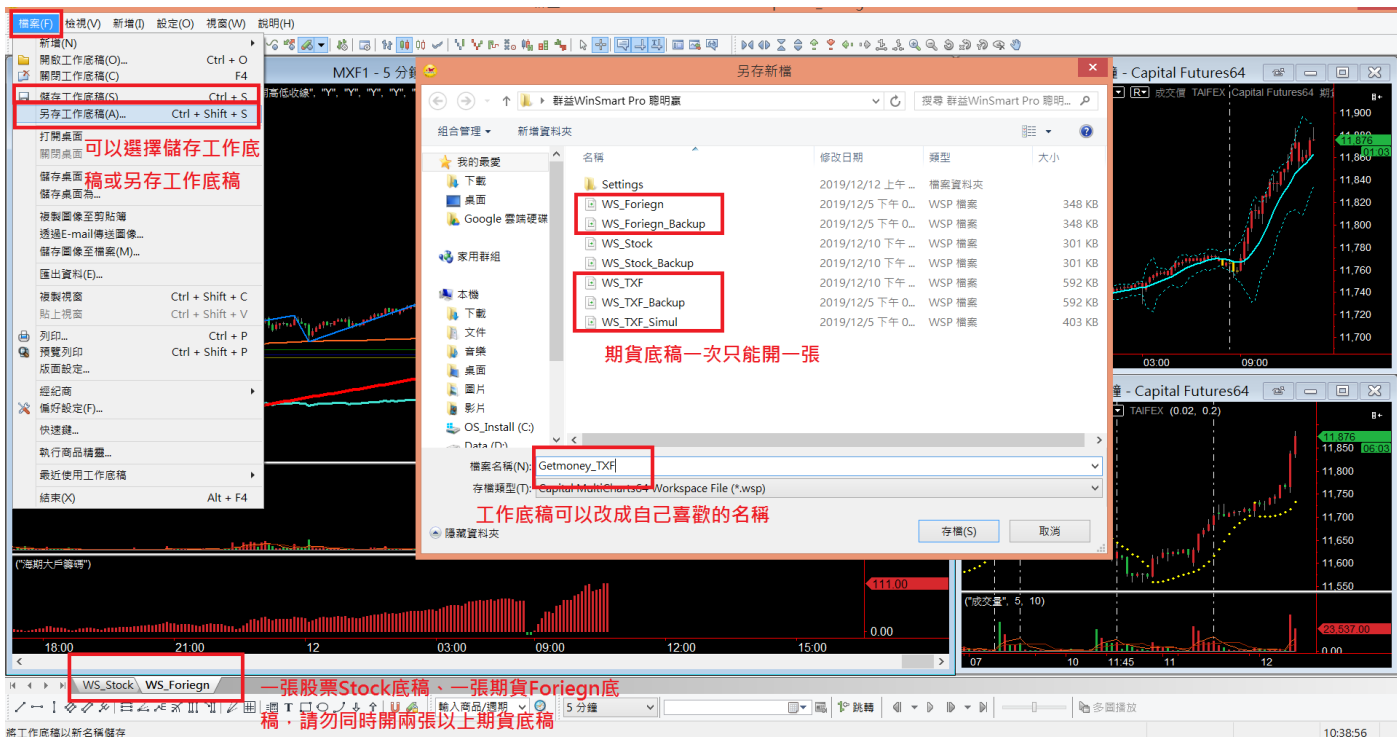
10.2. 工作底稿只能開一張

如果想要做一些更改設定或著新增指標，那記得把新設定好的工作底稿儲存，或著另外儲存一個工作底稿。

儲存工作底稿沒有限制，這些期貨交易的底稿，一次只能開一張，不管是海期的工作底稿，台指期的底稿，SIMUL 的底稿，都只能開一張。

若同時開啟兩張以上的底稿，當下單之後，會發生第一次下單到 A 底稿，第二次下單到 B 底稿，彼此會有衝突會打架，所以左下角只能出現一張期貨交易的底稿，不能出現兩張底稿。

圖 10.2.1 可以另存一個工作底稿，更改檔案名稱，但不可以同時開啟兩張期貨工作底稿



11. 補充說明

11.1. 快速模式

WINSMART 面板有盤整盤、趨勢盤、分批出場等模式。

點選趨勢盤，裡面有四個快速設定的模式，之所以提供快速設定的模式，是因為剛開始使用還沒有概念，不知道要勾選那些參數跟條件，一開始可以參考這邊的模式來做，可以挑選最想要做的交易類型，比方說快速加碼，下面就會列出參數組合，只要把參數組合填完，空白填完後，按套用，很快就有快速加碼的效果。

這些快速設定可以加快上手時間，方便一開始學習很多不同模式，都可以透過模擬，找尋自己喜歡的方式。

圖 11.1.1 盤整盤快速模式有反著做、固定停利、長 K 停利、價格通

WinSmart Pro 聰明贏

模擬交易 盤整盤 教學 設定

反著做 盤整盤 固定停利 盤整盤 長K停利 盤整盤 價格通道

問號有影片教學

ID	中文說明	參數	值
A1	進場固定點數停損	+Tick數	
G1	反著做	開啟反著做固定停利 固定點數停利	Y

每一個模式右側都有淡藍色的框框，輸入策略數值，先透過模擬再決定是否正式下單

預設參數並非投資建議，使用者操作前仍應詳加考量，並依個人自主判斷後設定屬於自己的參數。

設定 套用 取消

反著做影片教學：http://optree.com.tw/help/Instructions_34.html

固定停利教學：http://optree.com.tw/help/Instructions_34-2.html

長 K 停利教學：http://optree.com.tw/help/Instructions_34-3.html

價格通道教學：http://optree.com.tw/help/Instructions_34-4.html

圖 11.1.2 趨勢盤快速模式有單筆長線、快速加碼、慢速加碼、進場加碼



單筆長線教學：http://optree.com.tw/help/Instructions_35.html

快速加碼教學：http://optree.com.tw/help/Instructions_35-2.html

慢速加碼教學：http://optree.com.tw/help/Instructions_35-3.html

進場加碼走教學：http://optree.com.tw/help/Instructions_35-4.html

圖 11.1.3 操作模式為死多頭、死多頭加碼、死空頭、死空頭加碼



死多頭教學：http://optree.com.tw/help/Instructions_36.html

死多頭加碼教學：http://optree.com.tw/help/Instructions_36-2.html

死空頭教學：http://optree.com.tw/help/Instructions_36-3.html

死空頭加碼教學：http://optree.com.tw/help/Instructions_36-4.html

圖 11.1.4 分批出場模式有長短均分批出場、固定點數分批出場、近期 K 分批出場、日 K 分 K 分批出場

WinSmart Pro 聰明贏

分批出場

問號有影片教學

長短均 分批出場

固定點數 分批出場

近期K 分批出場

日K分K 分批出場

長短均 分批出場 (建議用五分K)

ID	中文說明	參數	值
下單	進場口數	口數	
A1	【停損】固定點數	+Tick數	
B5	【移動停利】長均線	均線長度	
		+Tick數	
C1-4	【移動停利_部分出場】...	發動所需口數	2
		出場口數	
		均線長度	

預設參數並非投資建議，使用者操作前仍應詳加考量，並依個人自主判斷後設定屬於自己的參數。

設定 套用 取消

買 賣

取消觸價單 全部平倉

WINSMART 海期版

每一個模式右側都有淡藍色框框，輸入策略數值，先透過模擬再決定是否正式下單

分批出場教學：http://optree.com.tw/help/Instructions_37.html

固定點數分批出場教學：http://optree.com.tw/help/Instructions_37-2.html

近期 K 分批出場教學：http://optree.com.tw/help/Instructions_37-3.html

日 K 分 K 分批出場教學：http://optree.com.tw/help/Instructions_37-4.html

當然不是只有這邊的參數組合，可以做到快速加碼、移動停利的作用，以上這些都是範例，在還沒有其他想法之前，可以參考這邊的設定。

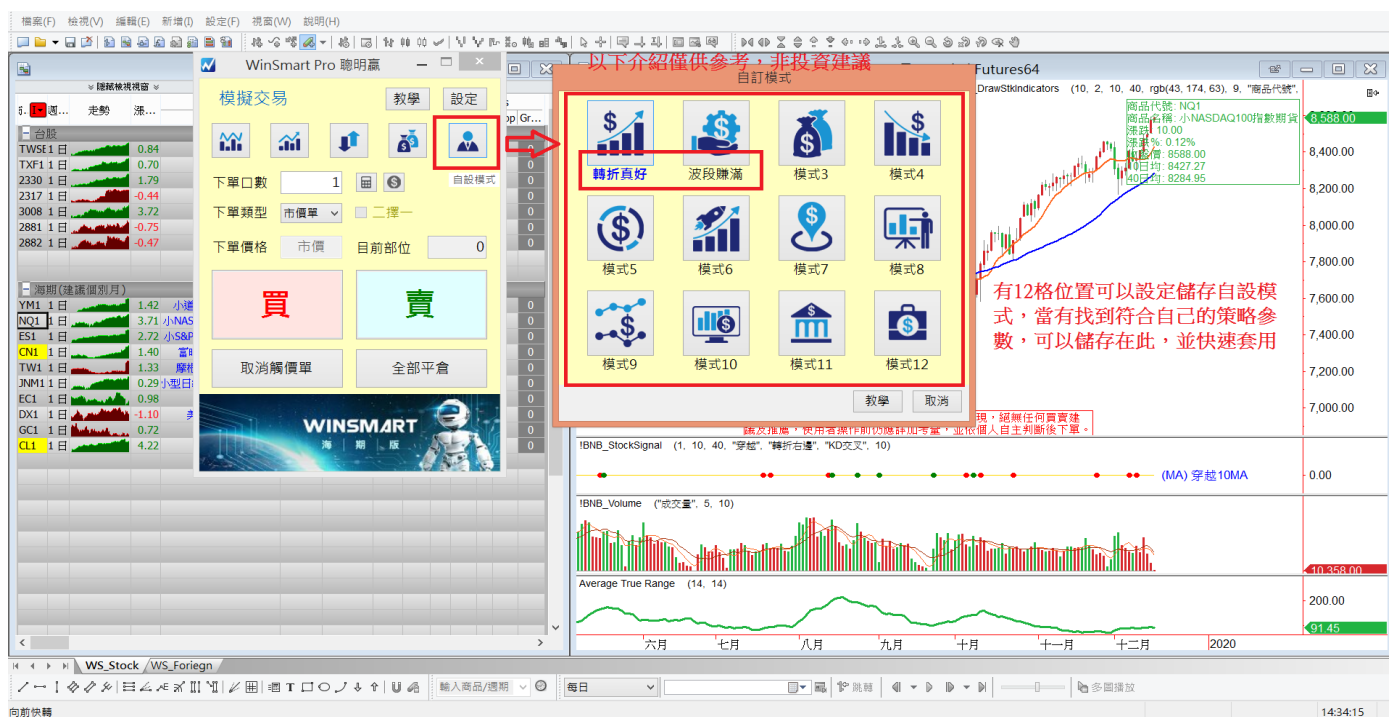
可以依照上述設定，自行輸入一些參數，透過模擬方式找到自己的方法，當操作一段時間之後，會有自己想法，或著看過教學影片，覺得介紹的模擬參數設定不錯用，記錄下來後，在讓自己跑過模擬，確認有符合自己的想法，到左上角【檔案】=>【儲存自設模式】，把參數組合儲存下來。

儲存後，當有相對應的行情來臨時，就可以透過設定裡面選擇【檔案】，然後【套用自設模式】，來選擇你曾經儲存過的自設模式，這樣方便同學快速切換不同的模式來使用，比方說你看到現在有行情有趨勢，那就可以快速切換趨勢盤來做，若盤整盤就切換到盤整盤操作，這樣很方便。

除了檔案這邊可以套用自設模式，面板快速設定右邊第五個，可以幫你快速套用自設模式的地方，這 12 個按鈕就是對應到你剛剛儲存的 12 個自設模式，如果剛剛那邊你有儲存，這邊就可以看到模式名稱，更快速套用，方便同學使用。

自訂模式：http://optree.com.tw/help/Instructions_38.html

圖 11.1.5 自設模式可以將自己曾經儲存的參數設定，從此選擇快速套用



11.2. 市價單和觸價單

在使用 WINSMART 做交易的時候，WINSMART 會確保買進、賣出一定要成交，所以在進出場都會以市價單進場，市價單出場。交易的商品，剛好處於低流動交易時間，或著低流動性商品的情況下，這時以市價單進場或出場，就有可能造成滑價。

若使用觸價單、金箍棒、死多頭、死空頭，也都會以市價單方式進出場。

教學影片介紹：http://optree.com.tw/help/Instructions_01.html

圖 11.2.1 在 WINSMART 面板上，下單類型右邊有個下拉式選單，可以選擇市價單與觸價單



11.3. 觸價單

WINSMART 觸價單是指，預設一個目標價，行情觸碰到的時候，會以預設時設定的方向，直接用市價單方式進場。

當無部位的時候，觸價單可以幫你建立部位，當有部位的時候，觸價單可以當作出場條件，也可以當作加碼條件，觸價單可以指定下單口數，也可以選擇【觸價全部出場】。只能設定一個多單觸價單和一個空單觸價單。當設定一多一空觸價單時，可以啟動二擇一功能。

觸價單有幾種用法

第一種無部位情況下，預設觸價單在一個價位，當行情觸碰預掛單後，會改以市價單進場，後續由 WINSMART 照顧部位。

第二種無部位或有部位情況下，同時預設多單與空單觸價單，當行情觸碰到其中一筆預掛單以市價進場後，另一筆預掛單仍會掛單在那，等待後續行情來觸發。

第三種是二擇一下單，我們在下個單元細說。

第四種持有部位情況下，在預期未來行情會觸碰到的地方，預掛與自己部位反向的單。當行情觸碰到，就會將持有部位以市價單平倉出場，在有部位的情況下，也可以用觸價全部平倉來掛單。

圖 11.3.1 可以同時設定多單、空單觸價單



圖 11.3.2 BE1-TCH 為 WINSMART 透過觸價單觸發，市價單自動進場 1 口



圖 11.3.3 使用觸價單，WINSMART 還是會根據設定的移動停利條件、加碼，照顧部位



11.4. 二擇一觸價單

無部位或持有部位情況下，可以勾選 WINSMART 面板上的二擇一，透過【觸價單】來同時預掛多單與空單委託，當行情觸碰到預掛的委託價位時，會以當時設定的方向，直接市價單方式進場，在成交的同時，另外一筆未成交的觸價單就會自動取消。

圖 11.4.1 選擇觸價單並打勾二擇一，接著預掛多空觸價委託單



市價單與觸價單影片教學 http://optree.com.tw/help/Instructions_01.html

圖 11.4.2 當行情觸碰到多空任意一方委託，觸碰到的委託會以市價進場，另一方委託便會取消掛單



11.5. 金箍棒(趨勢線)用法

開啟 WINSMART 下單面板，才會出現金箍棒，在 MULTICHARTS 圖表視窗上面會多出兩條金箍棒可以使用，金箍棒只要未觸發未使用的情況下會顯示灰色，行情就算觸碰到也會沒有任何作用。

金箍棒可以用拉趨勢線的方式，輔助自動進場，價格打到趨勢線，就會自動進場或出場。

金箍棒有三種顏色，紅色斜率是負的，觸碰到會以市價進場做多。綠色斜率是正的，觸碰到會以市價進場做空。藍色水平線則是平倉。只要行情觸碰到金箍棒發生效應一次，就會變成灰色無任何作用。

圖 11.5.1 金箍棒有兩條可以使用，斜率為負，為紅色趨勢線會自動進場做多，反之，斜率為正，綠色趨勢線做空

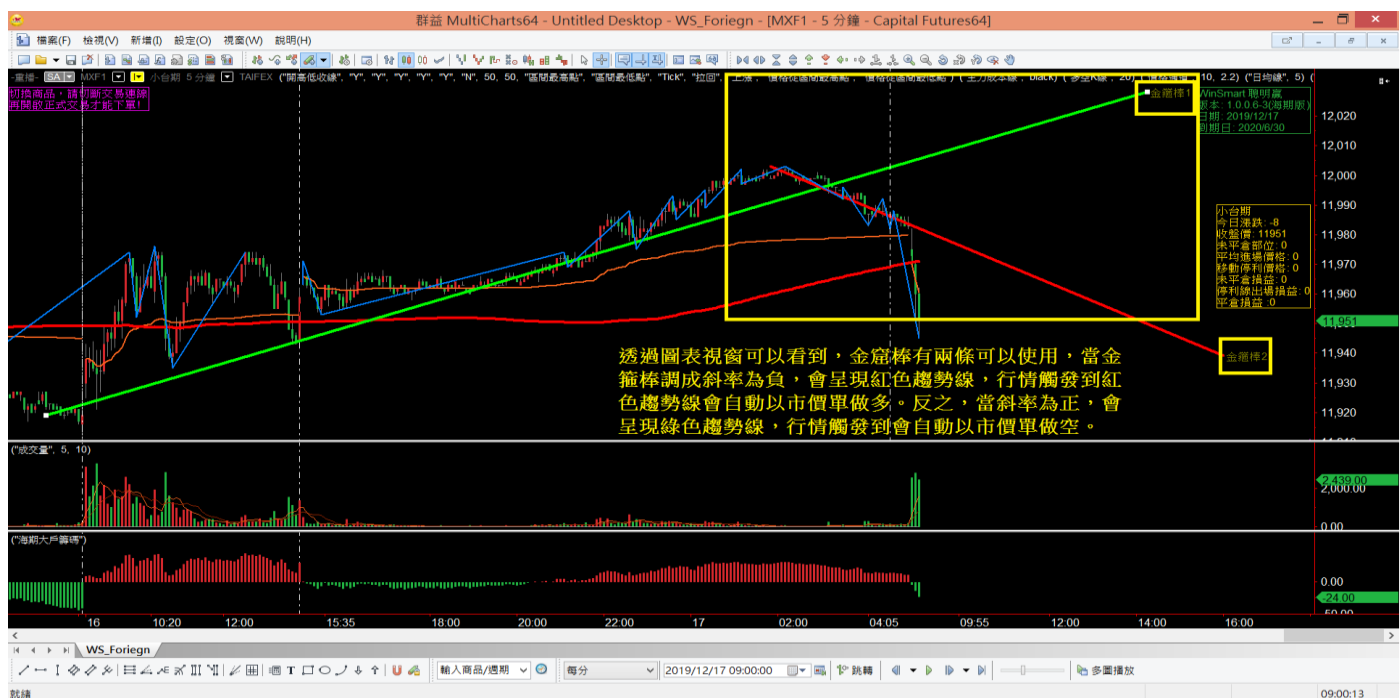


圖 11.5.2 行情觸發到金箍棒，WINSMART 便會以市價單進場，金箍棒觸發後就會呈現灰色，無任何作用



圖 11.5.3 行情觸發到綠色趨勢線金箍棒，WINSMART 便會以市價單進場，金箍棒觸發後就會呈現灰色，無任何作用

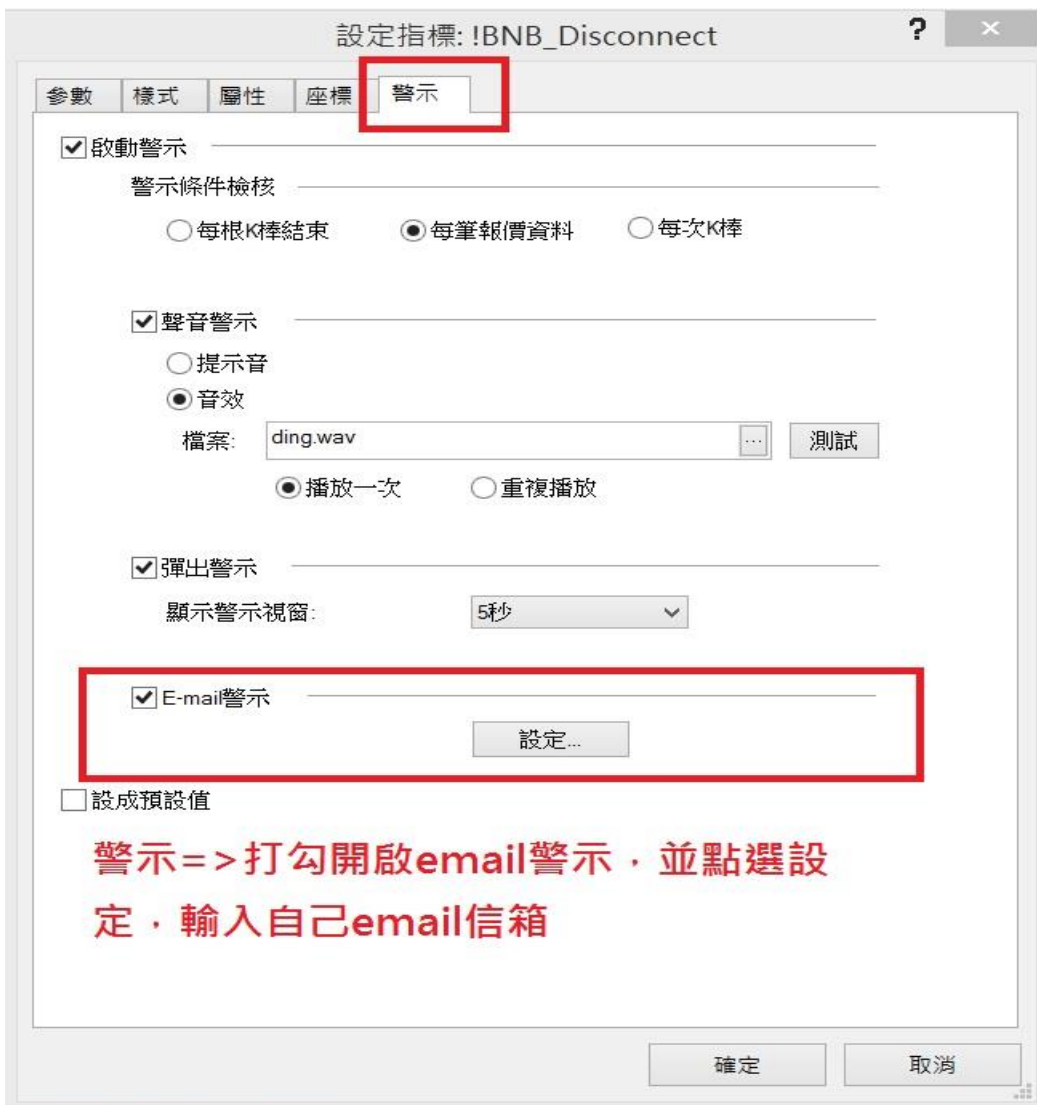


11.6. 建議早上要重開 MULTICHARTS

每天早上記得重開 MULTICHARTS，因為券商有時候有更新或重開主機的狀況，若您未重開，很有可能收不到券商報價。

11.7. 斷線 EMAIL 通知

在交易過程當中，因有事臨時外出無法在電腦前面，交給 WINSMART 照顧部位，可以多增設 MULTICHARTS 斷線時，會透過 EMAIL 方式通知，在第一時間能夠收到訊息。



Email 設定教學詳細請參考【[8.7AA 模式與留倉](#)】

以上便是 WINSMART 基礎操作教學與介紹。

會建議同學搭配教學影片邊看邊模擬練習，若過程中有遇到任何問題，都可以跟群益 WINSMART 客服來討論。

WINSMART 教學影片：http://optree.com.tw/help/Instructions_00.html