

WINSMART 使用說明及注意事項(CTRL+滑鼠滾輪可以放大縮小)

1. 正式介紹前.....	3
1.1. 有無安裝防毒軟體.....	3
1.2. 電腦網路/效能過慢.....	4
1.3. 避免使用雲端同步軟體 GOOGLDRIVE/ONEDRIVE/DROPBOX.....	4
1.4. 交易時不要看影片/音樂/遊戲.....	5
1.5. 介紹教學影片.....	5
2. 如何執行.....	8
2.1. MULTICHARTS、WINSMART 捷徑位置、執行順序.....	8
2.2. 底稿全部消失如何回復.....	8
2.3. 介紹工作底稿.....	9
3. WINSMART 風險控管.....	10
3.1. 投資資金.....	10
3.2. 部位控管、單筆損失與累積損失.....	12
4. WINSMART 其他設定.....	14
4.1. 固定點數停損一定要設定.....	14
4.2. 移動停利.....	15
4.3. 加碼.....	17
4.4. 操作模式(死多頭/死空頭/反著做).....	19
5. 即時行情模擬.....	20
5.1. K 棒大小.....	20
5.2. 下單/平倉.....	21
5.3. 成本/移動停利/損益.....	22
6. 指標.....	24
6.1. 五日均線.....	24
6.2. 240MA.....	26
6.3. 主力成本線.....	27
6.4. 開高低收線.....	28
6.5. 買賣力道和大戶籌碼.....	29
6.6. 價格通道.....	30
6.7. 多空 K 棒.....	31

6.8.	轉折線.....	32
7.	歷史行情模擬.....	33
7.1.	四步驟教學.....	33
7.2.	用歷史模擬交易驗證 WINSMART 設定效果.....	35
	長線短線設定方式：.....	35
7.3.	使用歷史行情模擬的好處.....	35
8.	開啟正式交易.....	37
8.1.	關閉模擬交易.....	37
8.2.	SA 模式與 AA 模式.....	37
8.3.	SA 按鈕切換與 WINSMART 面板顯示.....	37
8.4.	正式交易常發生的兩個錯誤示範.....	38
8.5.	遠端連回自己的電腦.....	39
8.6.	關閉正式交易.....	40
8.7.	AA 模式與留倉.....	41
8.8.	WINSMART 的留倉功能.....	42
9.	切換商品週期與商品.....	43
9.1.	切換期交所商品.....	43
9.2.	切換商品時，切斷交易連線.....	44
9.3.	介紹切換時間周期.....	45
10.	補充工作底稿知識.....	46
10.1.	底稿改壞了，如何應對.....	46
10.2.	工作底稿只能開一張.....	47
11.	補充說明.....	48
11.1.	快速模式.....	48
11.2.	市價單.....	51
11.3.	觸價單.....	51
11.4.	二擇一觸價單.....	53
11.5.	金箍棒(趨勢線)用法.....	54
11.6.	建議早上要重開 MULTICHARTS.....	55
11.7.	斷線 EMAIL 通知.....	56

1.正式介紹前

1.1. 有無安裝防毒軟體

不要使用 WIN10 內建的 Windows Defender，這項 win10 搭配的防軟體我們先關閉，早期我們發現 Windows Defender 盤中會跑起來影響到下單。

Windows Defender 關閉後可以自行安裝一組免費的防毒軟體小紅傘，這套軟體我們也都會使用它，但有時右下角會跳出小紅傘的廣告視窗，僅需要將它關閉即可，假若您有其他防毒軟體在使用，非 Windows Defender，用您平常的防毒軟體即可。

圖 1.1.1 WINDOWS 安全性

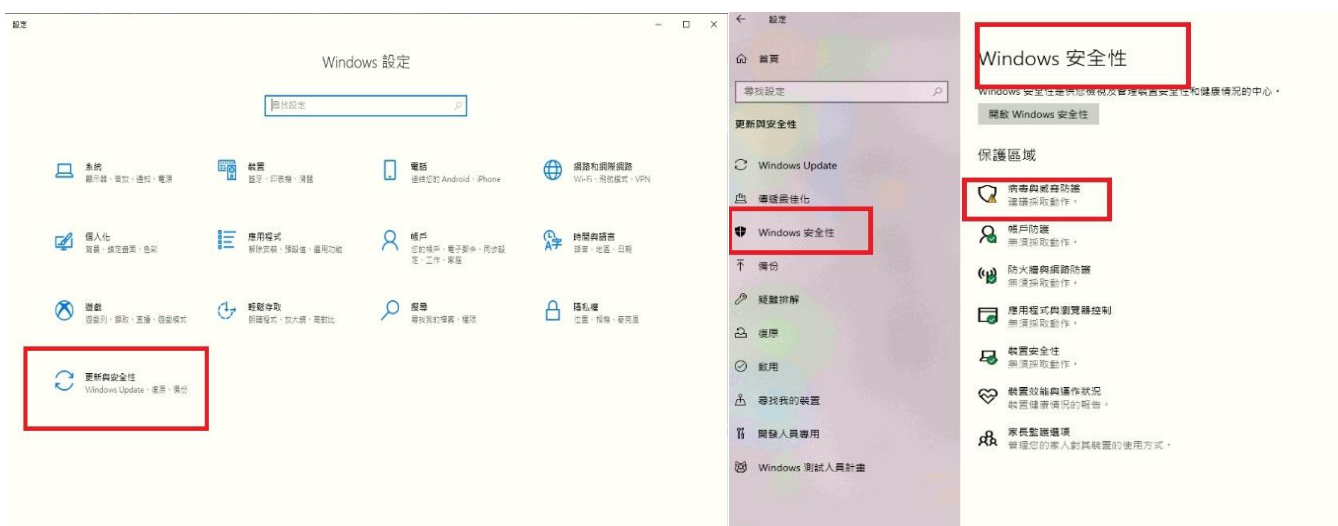
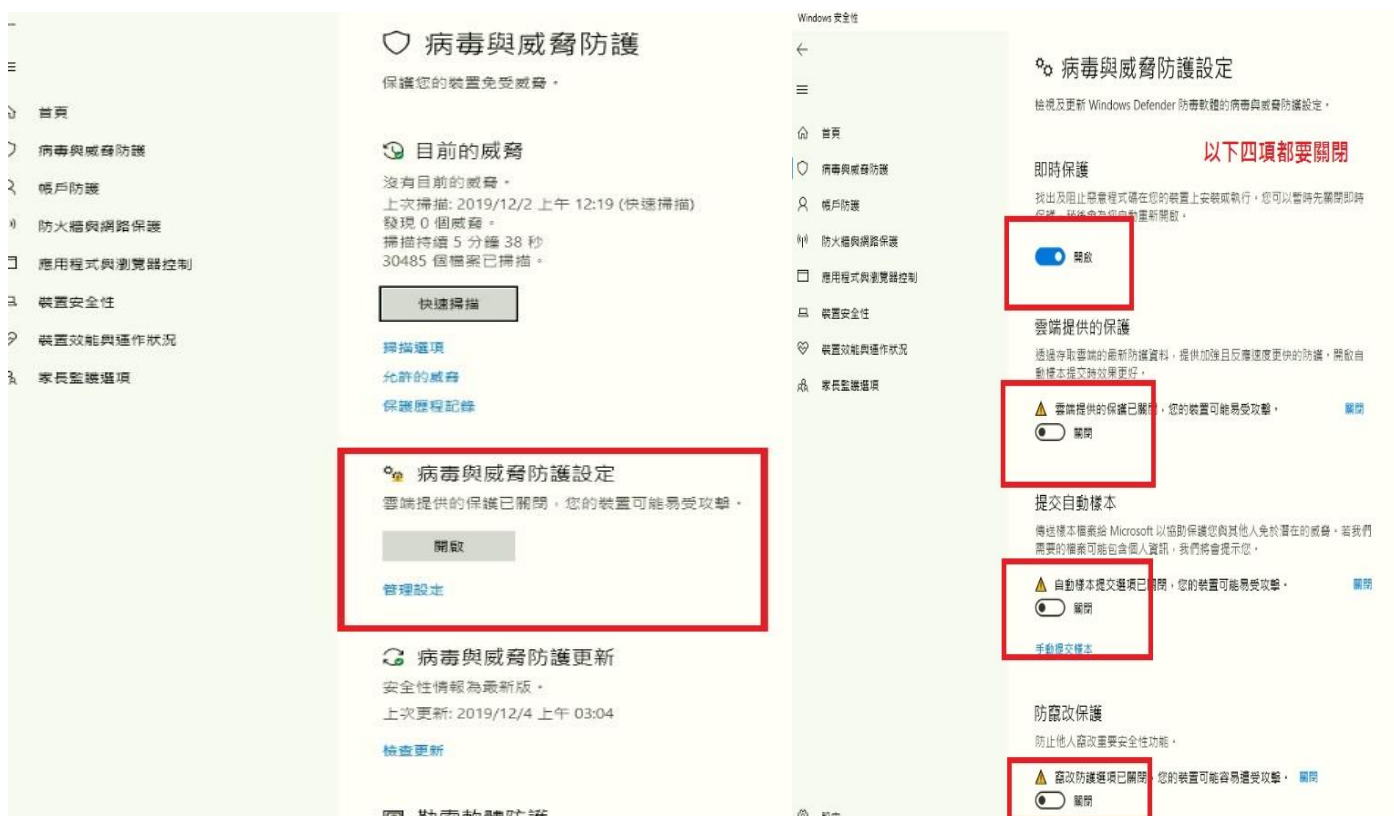


圖 1.1.2 病毒與威脅防護設定



若您安裝了小紅傘，小紅傘也會幫您自動安裝 Opera 瀏覽器，若您不需要此瀏覽器，僅需要去控制台，選擇【新增/移除程式】，找到 Opera 將其移除即可。

圖 1.1.3 小紅傘防毒軟體



小紅傘網址：<https://www.avira.com/zh-tw/download/product/avira-free-antivirus>

1.2. 電腦網路/效能過慢

在使用 WINSMART 的時候要確保電腦最穩定、網路最穩定，並且連接有線網路的光纖來交易，假若您家中因素而無法使用有線網路，才會建議使用 wifi，目前最不建議的就是使用手機分享出來的網路，常常為有不穩定並且會有斷線的風險。

若是想長線交易，建議用有線網路比較穩定，若用手機分享網路，只建議做短線，人在電腦前。

參考配備

CPU: i5, i7

記憶體: 8G 以上

硬碟: SSD 硬碟 (容量視個人需求)

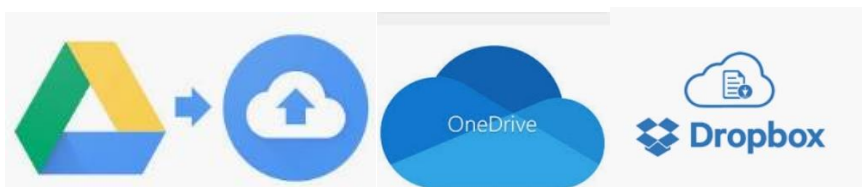
網路:建議有線網路

1.3. 避免使用雲端同步軟體

GOOGLEDRIVE/ONEDRIVE/DROPBOX

在交易過程中，建議不要使用占用大量網路資源的產品，如下圖 Googledrive、Onedrive、Dropbox。

圖 1.3.1 GOOGLEDRIVE/ONEFRIVE/DROPBOX



1.4. 交易時不要看影片/音樂/遊戲

在交易的過程當中，也不要看影片下載檔案聽音樂

圖 1.4.1 不可聽音樂下載檔案



以上就是 WINSMART 在使用之前需要注意的事項。

1.5. 介紹教學影片

自行安裝完成之後，可以透過 GoogleChrome 建立一個桌面教學專用的資料夾，這個教學資料裡面，會有連結影片，裡面分為幾個部分。。

網站連結: <https://www.optree.tw/>

圖 1.5.1 WINSMART 搖錢樹網站



圖 1.5.2 登入帳號=>選擇線上課程



圖 1.5.3 設定捷徑至桌面



【Multicharts 基礎教學】，點擊基礎教學之後，【WINSMART 海期使用說明】就是我現在說明的內容。

【初學者入門-談當沖】、【初學者入門-長線交易參數設定】、【初學者入門-長短線設定方式】這三堂課則是針對 WINSMART 的初學者所做的教學，先教你可以怎麼做長線和短線，再教你這些操作策略的 WINSMART 參數可以怎麼設定，一定要把他看完，並且用 WINSMART 做模擬交易練習，才會更快上手操作技巧。

圖 1.5.4 基礎教學



【WINSMART 同學會】則是每個禮拜三或每兩個禮拜三，會安排一堂線上的課程，您有空可以參加，沒有空也沒有關係，之後一兩天內也會上傳到【WINSMART 同學會】。之後有空的時候，再到【WINSMART 同學會】學習上教學影片。。

圖 1.5.5 WINSMART 同學會

WINSMART 同學會

WINSMART 同學會每週禮拜三晚上9點會定期舉辦線上會議，透過的同學可互相影響！同學會內容主要提供專業進修的交易心得與經驗，以及如何善用WINSMART裡的強大功能來交易高階行情，讓同學不只有好用的工具可以使用，更有老師定期分享的交觀念，進而品完整的交易技巧，讓您在學習投資期貨與交易能更上一層樓！

NT\$ 24000

加入購物車 立即購買

1單元 93集課 968分鐘 5363人觀看 影片期限365天

課程介紹 課程單元 課程評價

單元列表 6734.47

- 短線操盤方式
- 用趨勢線，判斷空頭轉折 筆記
- 為什麼我的小明不給我加碼 筆記
- 想賺錢，你要勇敢加碼！ 筆記
- 趨勢盤加碼 筆記
- 系統，短線設定方式 筆記
- 滿期教學_第五部_短線交易(下)開始交易
- 滿期教學_第四部_短線交易(中)有訂交易守則
- 滿期教學_第三部_短線交易(上)

【頂尖操盤手課程】，這項是您付費的核心項目，您一定要把他看完，才會了解交易所需要的知識與技巧。

圖 1.5.6 頂尖期貨操盤手



2.如何執行

2.1. MULTICHARTS、WINSMART 捷徑位置、執行順序

安裝完成後，在桌面有捷徑，MULTICHARTS 與 WINSMART 開啟，請先開啟 WINSMART，之後再開起 MULTICHARTS。

WINSMART 打開之後，詳情請看【3.WINSMART 風險控管】。

MULTICHARTS 打開，打開後會自動帶出一個分頁，這個分頁稱為工作底稿，【WS_TXF】底稿就是下單主要用的工作底稿，可以交易大台、小台、電子、金融、美國道瓊、美國標普 500 期、美國那斯達克商品。

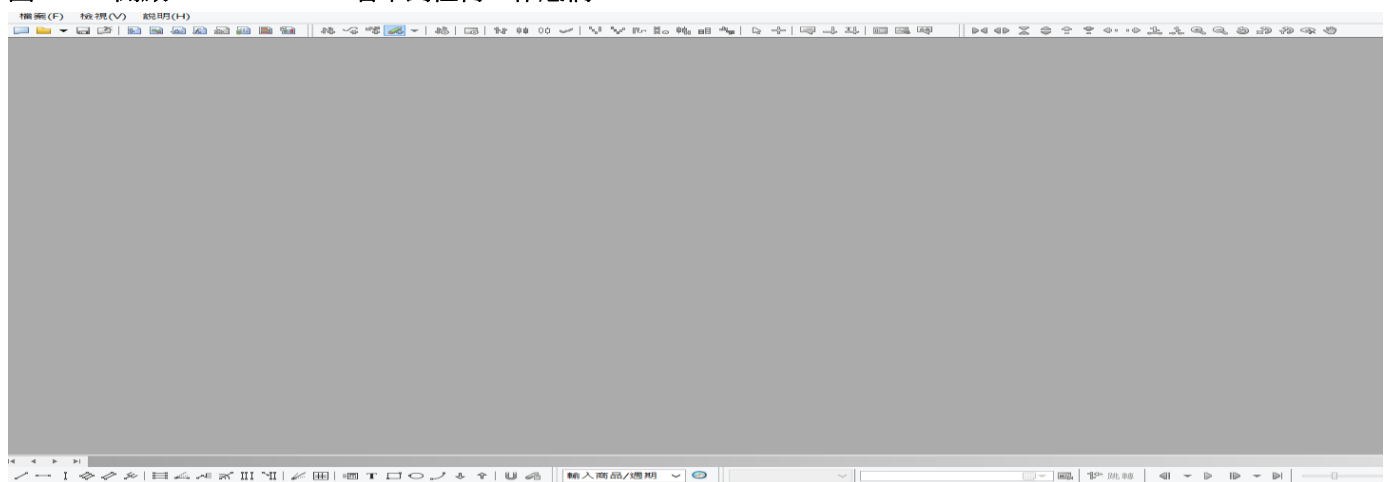
圖 2.1.1 工作底稿 WS_TXF



2.2. 底稿全部消失如何回復

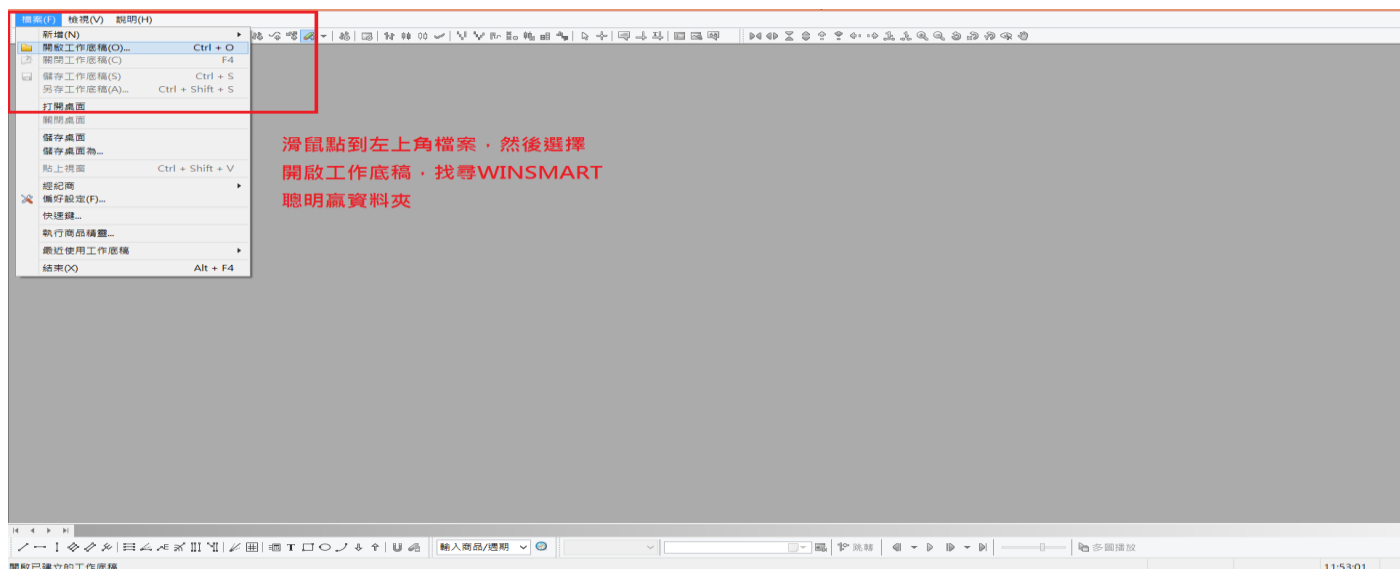
假如在操作過程中，不小心把工作底稿關閉了，或者有搬移過底稿位置，使得 MULTICHARTS 下次開啟時找不到底稿，MULTICHARTS 會出現空白畫面。

圖 2.2.1 開啟 MULTICHARTS 看不到任何工作底稿



那麼可以從【檔案】=>【開啟工作底稿】這個地方，找尋 WINSMART 資料夾，並選取【WS_TXF】開啟這份工作底稿。

圖 2.2.2 左上角選擇檔案=>開啟工作底稿



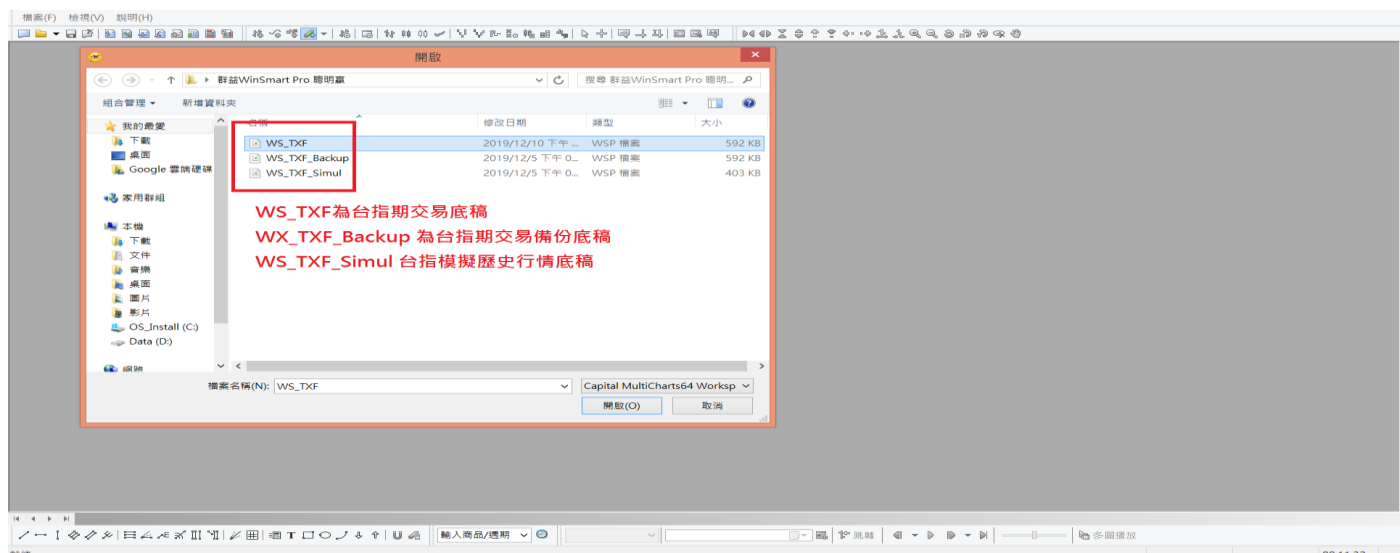
2.3. 介紹工作底稿

點進 WINSMART 資料夾，工作底稿都建立在 WINSMART 資料夾底下，順便介紹以下幾個底稿的用途。

1. 【WS_TXF】：台指期底稿，專門交易大台、小台、電子、金融、美國道瓊、美國標普 500 期、美國那斯達克商品用的底稿。這張底稿也有多增加一些專門交易台指期用的指標。當想交易 40 天範圍模擬交易，可以用這張底稿。若想要增加更長的時間 K 棒資料，可參考【[9.3 切換時間周期](#)】。
2. 【WS_TXF_Backup】：跟第一張是一模一樣，平常放著不用動它，如果哪一天第一張工作底稿被改壞、改爛了開不起來，就把第二張備份工作底稿叫出來使用。
3. 【WS_TXF_Simul】：回測模擬過去歷史交易使用，這張底稿預設會顯示最近 200 天的 K 棒資料，假如想要模擬過去歷史交易更久之前的行情，可以選擇這張底稿使用。

大部分的情況下，都是僅開啟第一張【WS_TXF】底稿來使用。接下來重新開啟第一張，開啟後就回到剛剛的畫面。

圖 2.2.3 WINSMART 資料夾裡面會有 3 張工作底稿

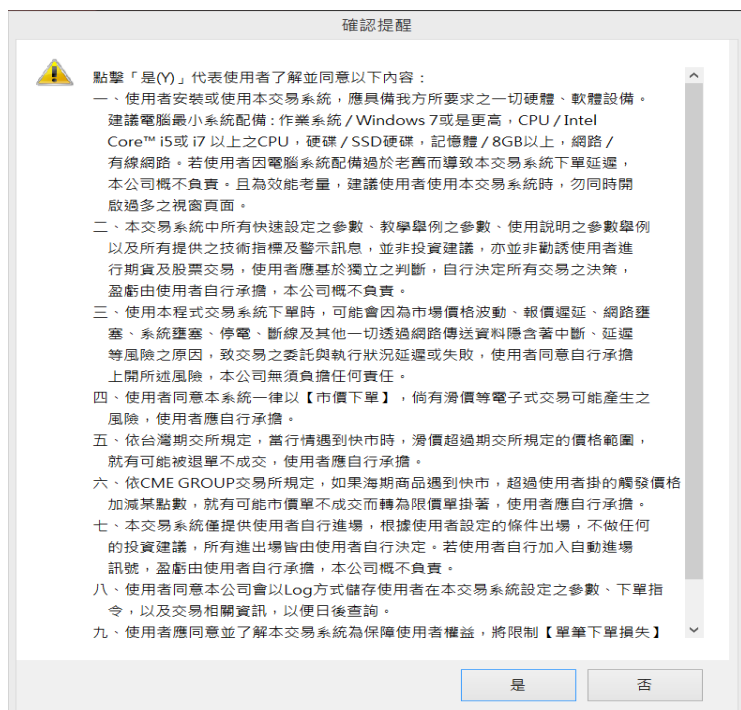


3. WINSMART 風險控管

3.1. 投資資金

接下來開啟 WINSMART，會先出現確認視窗，點選是。

圖 3.1.1 開啟 WINSMART 會出現確認視窗



最後彈出一個注意視窗，會提醒是第一次開啟 WINSMART，需要優先設定兩個參數，這是一定要做的基礎設定，首先第一項是投資資金，一個是固定停損，這兩個是計算風險最基本的參數。

圖 3.1.2 第一次開啟 WINSMART 需要輸入投資資金與固定停損



在框內輸入一個數字做一個操作示範，輸入數字後，就可以把風險的勾打開，假如之後要再修改資金，就先把勾取消，重新設定一次就可以了。

圖 3.1.3 設定風險控管=>投資資金



圖 3.1.4 投資資金輸入完成=>打勾開啟風險控管



風險控管影片教學：http://optree.com.tw/help/Instructions_03.html

3.2. 部位控管、單筆損失與累積損失

投資資金設定完之後，風險控管設定分三個部分。

第一個是控制部位大小，框框內輸入每口所需資金，看是交易哪個商品，建議都要設定比保證金還要大的值。

值設定越大，槓桿就會下降，風險就會降低，輸入完每口資金，程式會幫忙算出最大口數多寡。

圖 3.2.1 設定風險控管=>部位控管=>輸入每口所需資金



下面第二個則是單筆交易損失，這邊是輸入總資金的百分比，這邊建議單筆交易損失不超過 1-3% 為主，1%~3% 都可以。

要特別注意這邊換算單筆損失金額跟等下要輸入的固定停損有關，要特別注意一下。固定停損所換算金額不能超過這邊停損總金額。

圖 3.2.2 風險控管=>單筆交易損失控管=>單筆最大可接受損失



第三項是單日累積損失的部分，這邊一樣是設定總資金的百分比，建議單日損失控制在 5%以內一般來說會設定單日損失 2 倍或 3 倍，意思就是只能限制自己當日僅能錯 2 次或 3 次。

圖 3.2.3 風險控管=>累積損失控管=>當日最大可接受損失



4. WINSMART 其他設定

4.1. 固定點數停損一定要設定

養成進場設停損的好習慣，進場一定要設停損，保護你自己。WINSMART 的停損條件有 4 個，其中 A1 這個固定停損是一定要設定的，會根據想要做的交易類型參數會有變大變小的可能性，長線就可以設定大一點 TICK 數，短線則可以設定少一點。

先設定一個平常會設定的停損點數，TICK 數就是一個跳動的單位。S&P500 每 0.25 點為一個跳動單位，台指期則是 1 點為一個跳動單位。

A1-A4 是設定停損的條件，停損條件是不會移動的，可以複選。想要了解更多停損怎麼設定，可以看影片教學。

A1 停損影片教學連結：http://optree.com.tw/help/Instructions_04.html

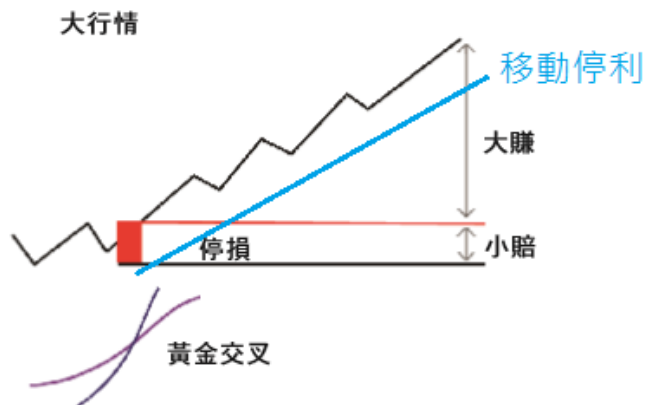
圖 4.1.1 停損/利=>A1 固定點數停損一定要輸入



4.2. 移動停利

賺錢以後用移動停利將部位給抱出去，搭配進場設停損，做到大賺小賠

圖 4.2.1 移動停利示意圖



B1 以下則是設定一些移動停利的條件，請選擇一項以上的移動停利條件，移動停利條件是可以複選，且移動停利條件只能前進不會後退。我們做示範，選擇 B3 近期 K 棒高低點移動停利。想了解更多 B3 移動停利，可看教學影片。

B3 教學影片連結: http://optree.com.tw/help/Instructions_10.html

圖 4.2.2 停損/利=> B1 之後都是移動停利，可複選

圖 4.2.2 顯示了 WinSmart Pro 的設定畫面。畫面左側是交易介面，右側是設定選項。在設定選項中，「停損/利」選項被選中，並顯示了 B3 近期 K 棒高低點停利(B3) 的設定。設定內容如下：

條件名稱	設定值
最高/低點固定點數	+Tick數 150
拉回移動停利(B1)	
最高/低點百分比	百分比
拉回移動停利(B2)	
近期K棒高低點停利(B3)	近期K棒數 6
	±Tick數 25
獲利後拉回保本出場(B4)	啟動Tick數
均線移動停利(B5)	均線長度
轉折高低移動停利(B6)	±Tick數

畫面中還包含以下文字：

- ※ 請先點擊看教學！ 教學
- 以下圖文僅供模擬參考，非投資建議
- 自己目前的K棒加上往前算5根K棒，共六根K棒高低點+25點TICK，當做移動停利

接下來可以多複選幾項移動停利，切記，在選擇移動停利條件的時候參考下圖，長線五日均線與獲利回吐移動停利，兩項分別為長線和短線策略，請不要混搭，因為長線的移動停利條件不會觸發，WINSMART 只會選擇最近的移動停利條件向前移動。

圖 4.2.3 長短線移動停利不要混搭



勾選越多的停利條件，越容易觸發停利，建議不要勾選太多的移動停利條件，甚至全勾，因為每一個條件都有它的特性，有的適合短線，有的適合長線。

並且，請多用模擬下單來確認自己所設定的策略，是否符合自己所需要，後面【[7 歷史行情模擬](#)】會介紹如何使用模擬下單來確認自己的策略。

建議同學請多看同學會影片或基礎教學。

移動停利影片教學：http://optree.com.tw/help/Instructions_08.html

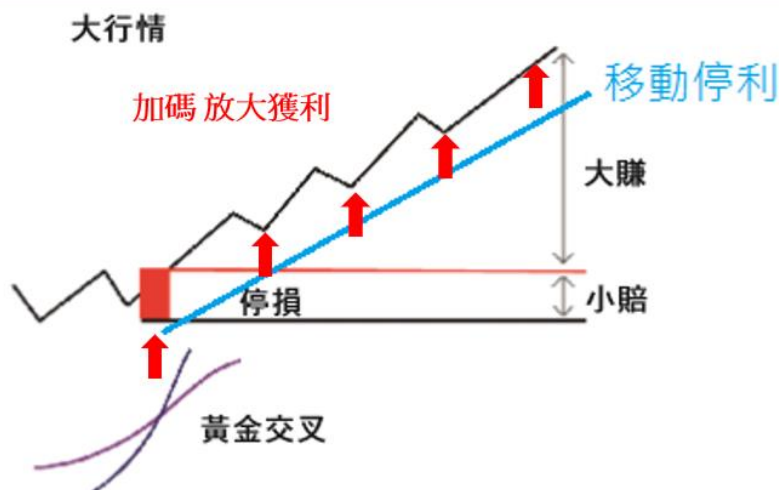
圖 4.2.4 多看影片教學可以更快上手 WINSMART



4.3. 加碼

部位由小而大，先守住風險再追求獲利。看錯，用最小部位去嘗試錯誤，看對，勇敢加碼賺更多。華爾街名人傑西李佛摩、索羅斯、海龜交易都是擅長用加碼來縮小虧損、放大獲利。

圖 4.3.1 加碼放大獲利



打勾開啟加碼，左上角打勾開啟，並且設定一組參數，當符合加碼條件，WINSMART 就會自動加碼，若不需要加碼，請記得一定要將打勾關閉。

如圖所示，加碼有幾項參數需要做設定，可依照自己期望條件設定參數。

【E1 可接受最大損失/最小獲利】：當下一秒鐘加碼之後，行情突然反轉，若設定負值，則是可接受賠錢出場；反之，設定正值，就是僅能接受賺錢出場。

【E2 最後一碼賺幾點可加碼】：進場第一口之後，行情上漲多少點願意加碼。

【E3 停利線超越最末碼可加碼】：移動停利線必須比自己進場的每一口價位還要高，才可加碼。

【E4 時間範圍內可加碼】：只會在指定的範圍時間內加碼。

以上加碼條件若每項都勾選加碼速度就會越慢。

若可以接受賠錢加碼，加碼速度就會越快；反之，僅能接受賺錢加碼，那加碼速度就會變慢。

建議設定加碼參數之後，一定要透過歷史行情模擬交易確認過是否符合自己加碼條件。

圖 4.3.2 打勾開啟加碼並設定參數

加碼條件參數設定的運用，請同學到加碼教學課程影片去學習如何運用。

同學會分享: <https://www.optree.tw/home/courses/530/video>

為何要加碼: <https://www.optree.tw/home/courses/298/video>

加碼原則: <https://www.optree.tw/home/courses/299/video>

怎樣加碼比較快: <https://www.optree.tw/home/courses/300/video>

加碼教學影片: http://optree.com.tw/help/Instructions_17.html

每項參數名詞後面都會有問號，包含風險控管、停損/停利、加碼等等，都可以建議先看過影片教學後，再透過模擬交易確認過，再設定自己想要的策略。

圖 4.3.3 點擊問號會有影片教學



剛開始使用 WINSMART，對每項參數名詞意義不太了解，會建議剛開始使用，先點問號進去看過一遍，了解每個參數概念，對 WINSMART 可以上手更快。

都設定完之後按確認送出，先切回 WINSMART 下單介面，會有一個紅色教學按鈕，第一次要點選教學按鈕，點選教學按鈕會連結到影片教學。

圖 4.3.4 第一次使用 WINSMART 需要按一次教學按鈕



4.4. 操作模式(死多頭/死空頭/反著做)

如果第一筆進場做多，也開啟死多頭模式，當行情如預期看對方向繼續向上移動，若中途出場後，一定會再幫你買回來。

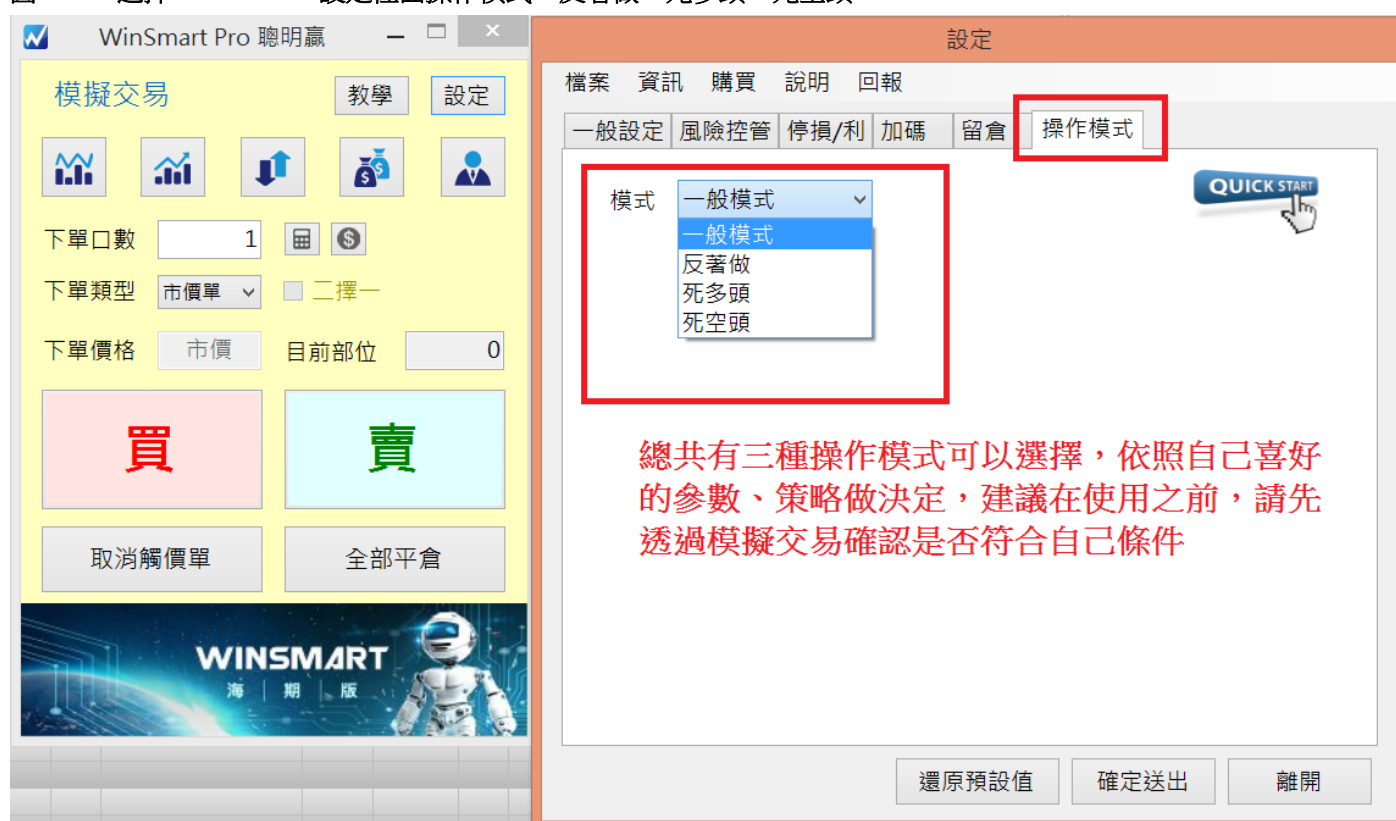
反之，當第一筆進場做空，也開啟死空頭模式，當行情如預期看對方向繼續向下移動，若中途出場後，一定會再幫你空回來。

死多頭/死空頭影片教學：http://optree.com.tw/help/Instructions_33.html

曾經遇過有的同學怎麼下單怎麼都錯，我們設計一款【反著做】，跟你自己做反方向，當你按買進的時候就會幫你賣出，當你按賣出的時候就會幫你買進。

反著做影片：http://optree.com.tw/help/Instructions_32.html

圖 4.4.1 選擇 WINSMART 設定裡面操作模式，反著做、死多頭、死空頭



5. 即時行情模擬

5.1. K 棒大小

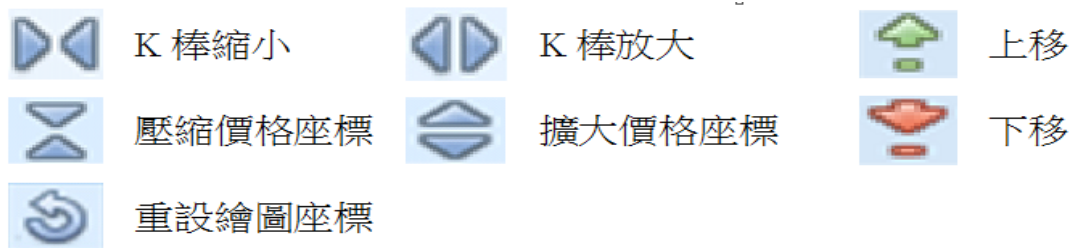
MULTICHARTS 跟 WINSMART 開啟後，只要商品行情正在跑，就可以對即時行情直接模擬交易，在模擬即時交易之前，先來看期貨交易底稿的版面，有三個圖表視窗，右邊有兩個小的圖表視窗，左邊大的圖表視窗，也是下單的主要視窗。

圖 5.1.1 有調整 K 棒工具列、調整游標工具列



如果覺得圖表視窗的 k 棒顯示太小，可以在上面調整 k 棒大小，可以調整自己喜歡 k 棒大小，如上圖所示，最上方有一個可以調整 K 棒大小工具列，並將常用各圖示顯示如下：

圖 5.1.2 調整 K 棒工具列常用選項



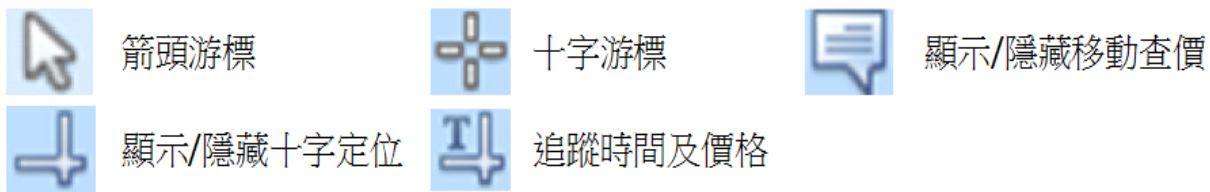
假如調整 k 棒大小調整的太小、太擠、或著 k 棒跑出視窗之外，可以按一下右上角有一個重設繪圖座標。或著只要發現 k 棒不見亂掉了，就可以按一下重設繪圖座標，會幫忙把 k 棒找回來。

圖 5.1.3 調整 K 棒工具列可以多利用【重設繪圖座標】按鈕



另外常用到的還有一個游標工具列：

圖 5.1.4 調整游標工具列常用選單



5.2. 下單/平倉

調整完 K 棒大小，接下來直接對即時行情模擬交易下單，目前商品 K 棒正在跑，行情正在跳動，只要直接按 WINSMART 面板的買或賣按鈕，這邊示範先按賣出。

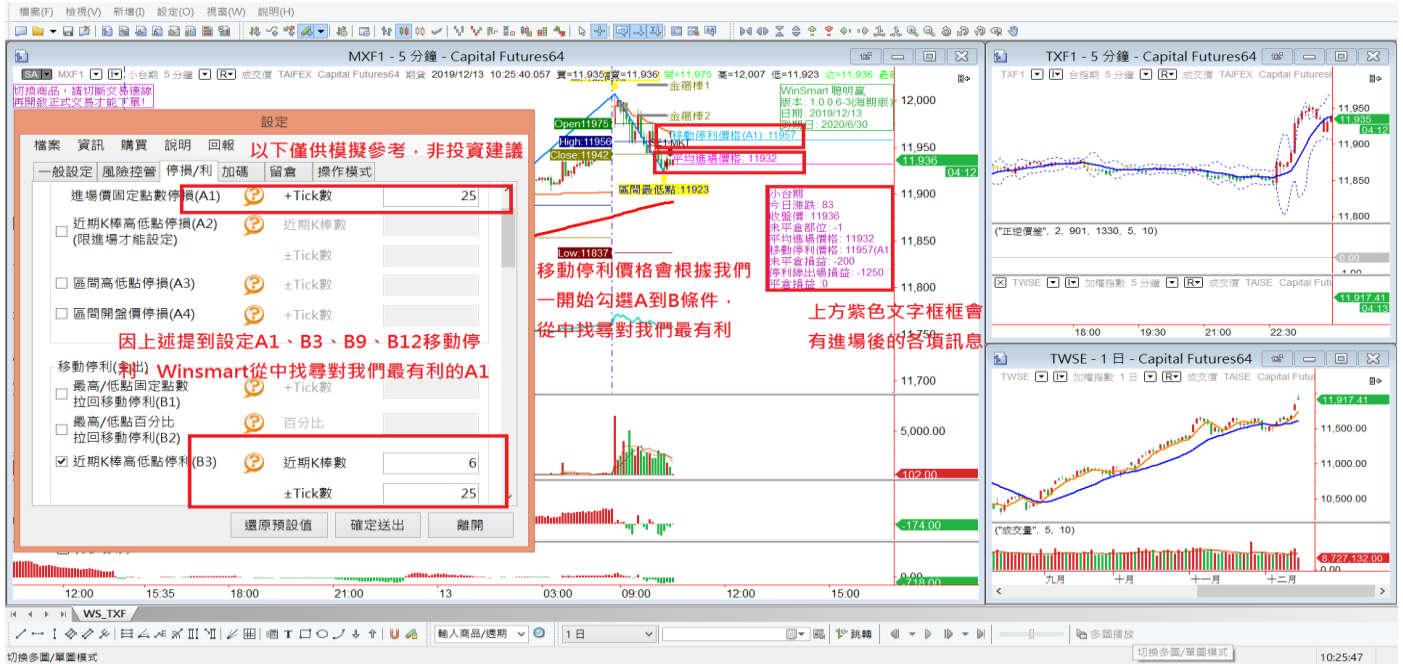
圖 5.2.1 即時行情模擬只要直接對著面板按買進或賣出即可



5.3. 成本/移動停利/損益

成交後，紫色線是顯示平均進場成本位置。藍色線就是移動停利的價格，在移動停利的價格右邊顯示 A1，這是稍早設定停利價格條件，可以透過 WINSMART 面板反查一下所設定的條件，會依照所勾選的條件找出最近的來當作移動停利，之後若發生新的移動停利，WINSMART 就會直接移動。

圖 5.3.1 進場後可以看到紫色框框顯示現在的損益、也可以看到移動停利、進場價的狀況

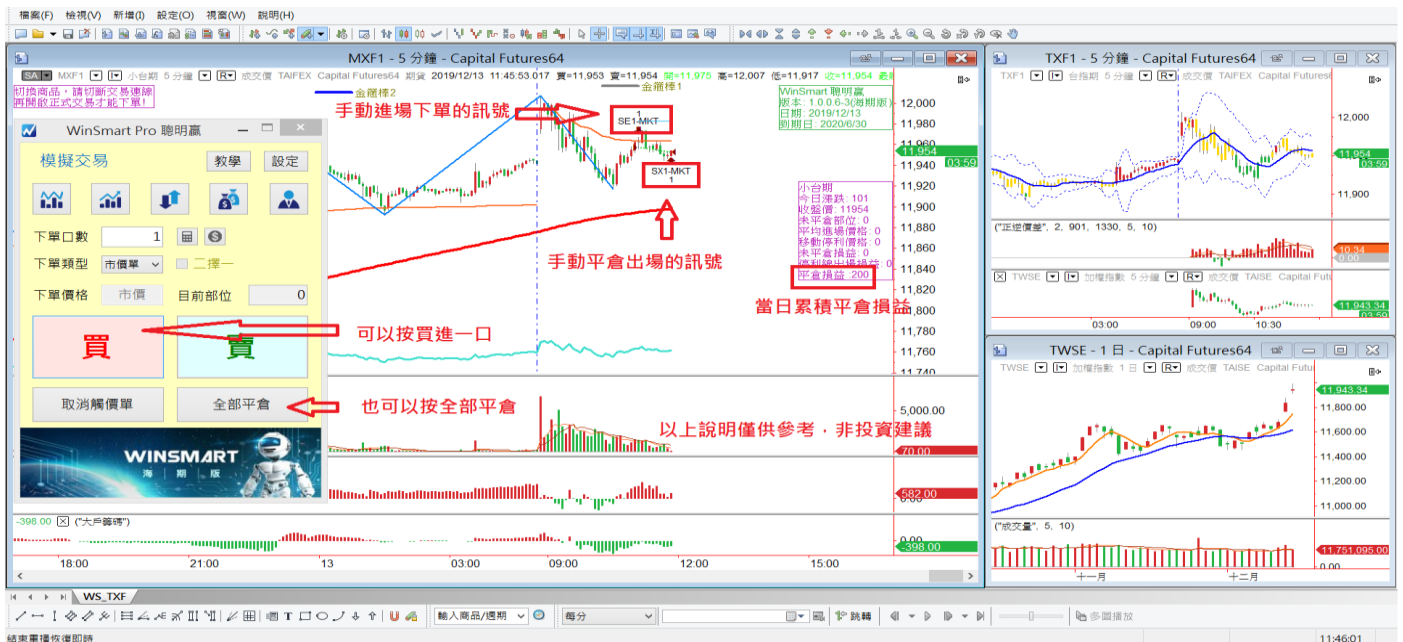


進場之後，面板會顯示現在進場的部位，現在是-1，負的代表空單，正的就是多單。右邊紫色的圖表視窗。會有一些下單資訊，上面會顯示未平倉部位、平均進場價格、移動停利價格、未平倉損益、打到停利線的損利，如果平倉後，WINSMART 也會顯示累計平倉後的損益。

假設現在做空，如果看對方向，持續往下跌，移動停利就會根據設定的條件持續往下調整，假設當行情反轉，打到移動停利線，那 WINSMART 就會自動平倉出場。

除了等待打到移動停利線，也可以手動平倉出場，現在手上空單一口，可以按買進一口，或著點選平倉，WINSMART 就會平倉補掉。也會累積平倉損益。如下圖所示

圖 5.3.2 手動平倉可以選擇買、賣或著按全部平倉



只要盤中行情正在跑，就可以在盤中模擬下單交易，已經跟平常正式交易行為非常接近，正式交易也會看到平均成本、移動停利價格、甚至連加碼減碼的行為都非常接近，現在只差在還沒有真的把單送出去。待會介紹如何打開正式交易，現在只是模擬的環境。

6. 指標

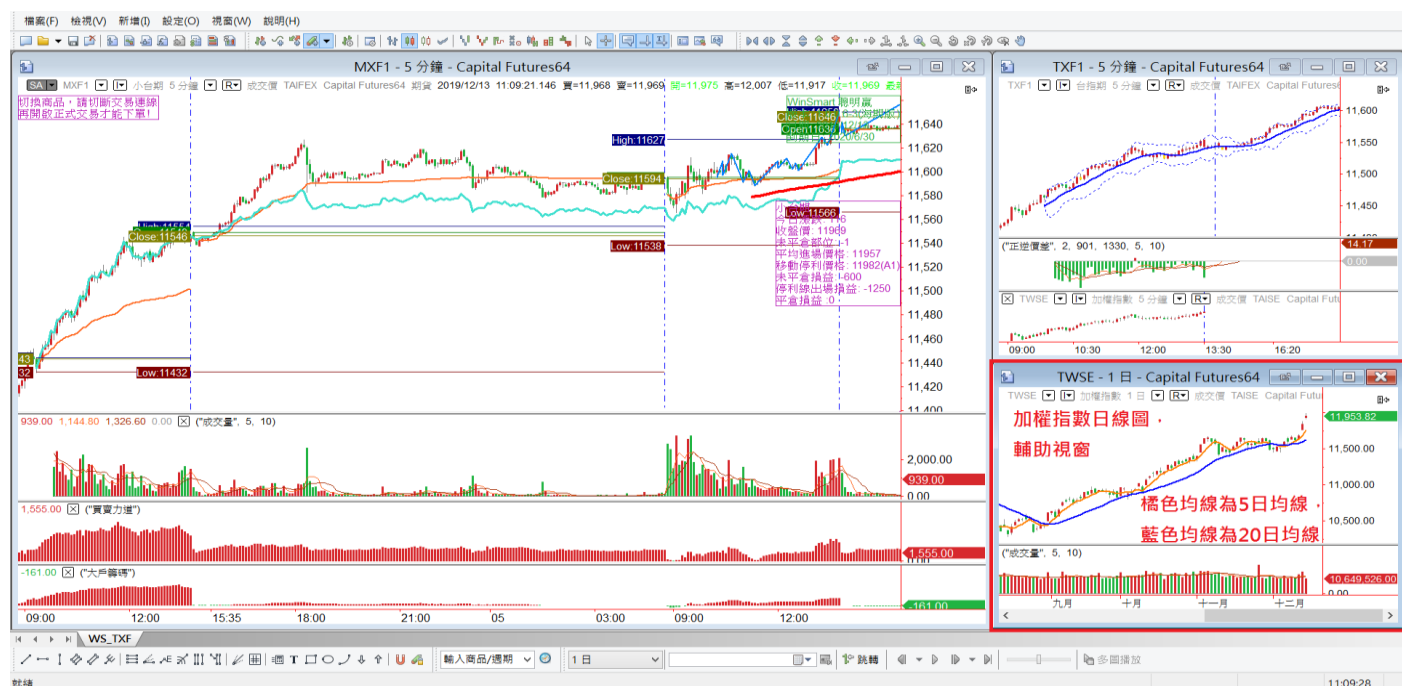
交易建議先看長線再看短線比較能看清趨勢方向，這裡長線先看 20 日均、5 日均線指標，再來看 5 分 K 的 240MA，最後看到當天的主力成本線，開高低收線，當下的籌碼指標、價格通道、多空 K 棒，我們一個一個介紹。

工作底稿指標影片教學：http://optree.com.tw/help/Instructions_47.html

6.1. 五日均線

指標建議由長線看到短線，長線保護短線，【WS_TXF】底稿右下角視窗為加權指數日線圖，橘色的均線為 5 日均線，藍色均線為 20 日均線。

圖 6.1.1 右下角圖表視窗為加權指數日線圖，有一條 5 日均線與 20 日均線



可以清楚看到，價格在 5 日均線與 20 日均線之上，行情就會走偏強的狀況；反之，價格在 5 日均線與 20 日均線之下，行情就會走一個比較偏弱勢。

圖 6.1.2 加權指數圖表視窗



將 5 日均線搬到左邊圖表視窗 5 分鐘 K 線圖，目前淡藍色的線就是 5 日均線，透過 5 分 K 來看 5 日均線，可以更快了解到行情現況究竟是如何。

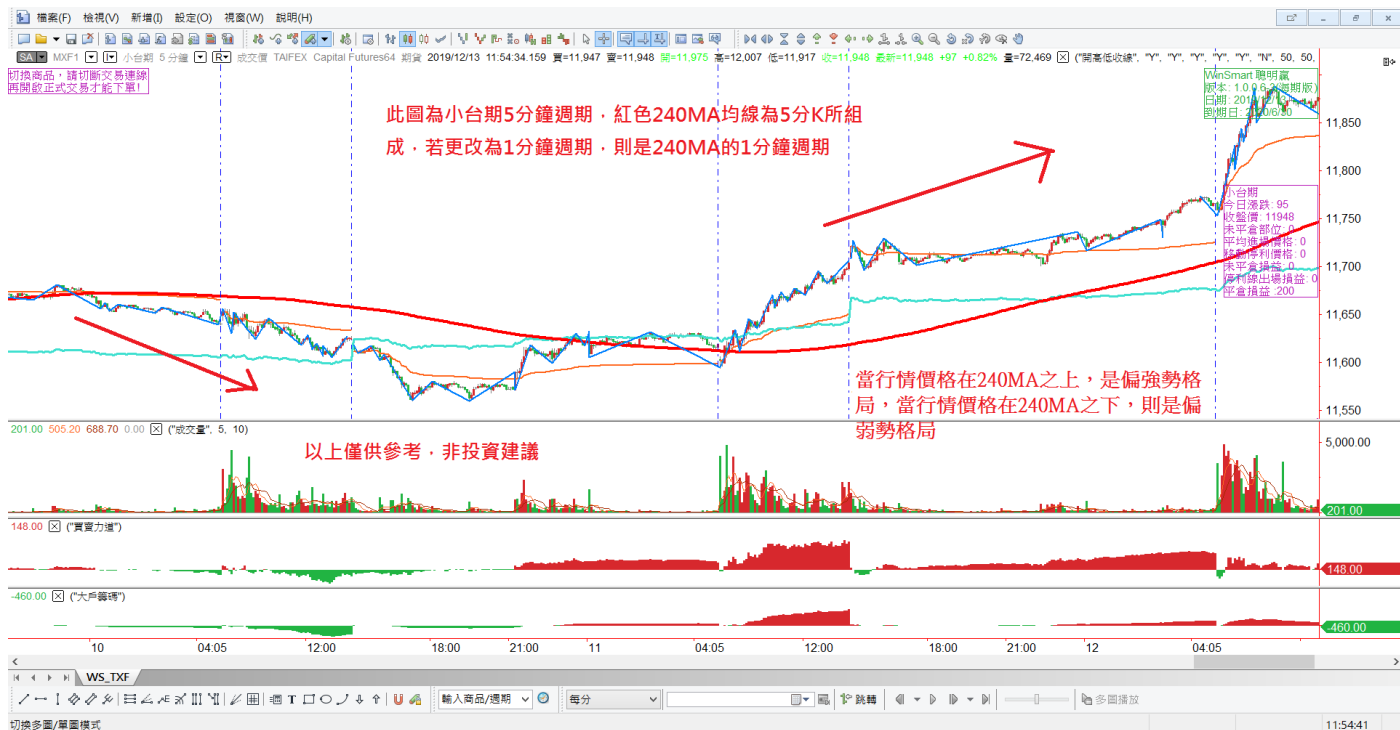
圖 6.1.3 將 5 日均線放置在 5 分 K 圖表視窗，更貼近即時行情與 5 日均線的關係



6.2. 240MA

主要下單交易的視窗，有一條紅色粗線為 240MA，由 240 根 5 分鐘周期的 K 棒所組成的均線。當 240MA 往上且行情價格持續站上 240MA 表示行情強，當 240MA 往下且行情價格都在 240MA 之下表示行情弱，假設更改為 1 分 K 周期，則是 240 根 1 分 K 所組成的 240MA。

圖 6.2.1 240MA 均線放置在 WS_TXF 左邊大的圖表視窗



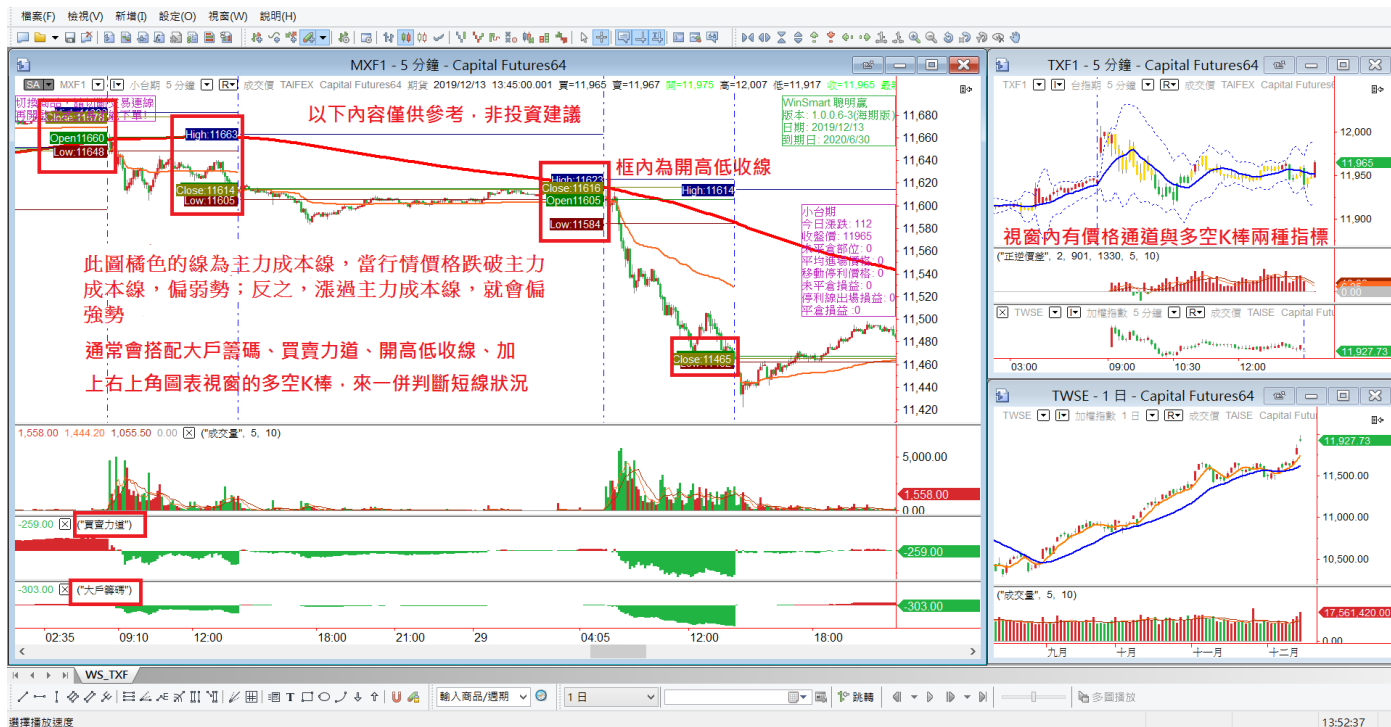
6.3. 主力成本線

在下方圖片上橘色線為主力成本線，主力成本線是將今日大戶的平均成本幫你用均線的方式表現出來。每段收盤時間都會重新歸零重劃一次，主力成本線為判斷短線方向的指標。

橘色線圖主力成本線用法為，當價格持續站上主力成本線，就可以偏強勢看待，但當行情持續跌破主力成本線，就可以偏弱勢看待。

主力成本線影片教學: <https://www.optree.tw/home/courses/316/video>

圖 6.3.1 橘色的主力成本線在 WS_TXF 左邊大的圖表視窗之中



6.4. 開高低收線

除了橘色主力成本線可以判斷短線指標外，尚有開高低收線，視窗上會標出前一個交易時段的開盤價、最高價、最低價和今日的開盤價，四個關鍵價格來當作今日的強弱判斷參考。看價格有沒有破昨低，有沒有過昨高，在昨天收盤價之上或是昨天收盤價下。在今天開盤價之上或是今日開盤價之下，這些都是短線看盤的重點。

開高低收線影片教學: <https://www.optree.tw/home/courses/316/video>

圖 6.4.1 圖表視窗中 HIGH、CLOSE、OPEN、LOW 為開高低收線



6.5. 買賣力道和大戶籌碼

搭配圖表視窗最底下的買賣力道和大戶籌碼，紅色柱狀體代表當下買盤強，柱狀體越來越長，代表買盤越來越強，將價格往上拉；反之，當紅色柱狀體越來越短，漸漸變綠色柱狀體，代表當下賣盤強，柱狀體向下越來越長，賣盤就越來越強。

買賣力道和大戶籌碼影片教學：<https://www.optree.tw/home/courses/35?part=unit>

圖 6.5.1 圖表視窗最下方為大戶籌碼和買賣力道



6.6. 價格通道

工作底稿右上角圖表視窗，有兩項指標，兩側虛線組成是價格通道，上方虛線是上軌，有壓力作用。下方虛線是下軌，有支撐作用，中間的線為中軌，判斷方向用。當價格行情跌破中軌，一路沿著通道下緣，行情則會較為偏弱，反之，當價格行情站上中軌，沿著上緣，價格會一路走高，直到跌破中軌為止。價格通道的設計，中軌為 10MA，10MA 往上加上 2.2 倍波動的位置為上軌，往下減 2.2 倍波動的位置為下軌。使用者可以自行調整參數。

價格通道影片教學：<https://www.optree.tw/home/courses/35?part=unit>

圖 6.6.1 價格通道、多空 K 棒、與行情走勢之間的關係

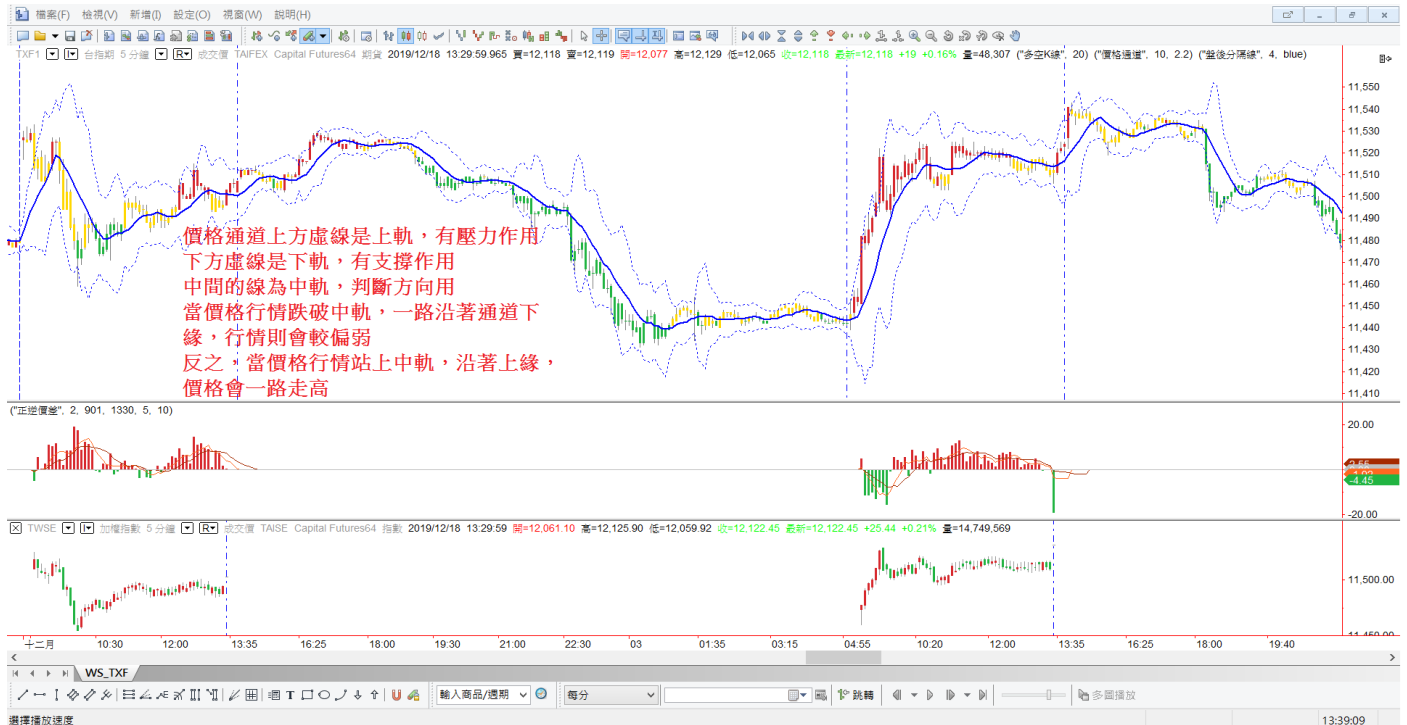


圖 6.6.2 多空 K 棒、價格通道在右上角圖表視窗上



6.7. 多空 K 棒

多空 K 棒，價格在價格通道的中軌和主力成本線之上，我們將 K 棒塗成紅色，價格在價格通道的中軌和主力成本線之下，我們將 K 棒塗成綠色，其他的情況將 K 棒塗成黃色。

多空 K 棒紅色偏多，綠色偏空，黃色是轉盤，會出現在轉弱的時候，或轉強的時候，或盤整的時候。

多空 K 棒影片教學: <https://www.optree.tw/home/courses/36/video>

圖 6.7.1 多空 K 棒、價格通道與行情走勢之間的關係



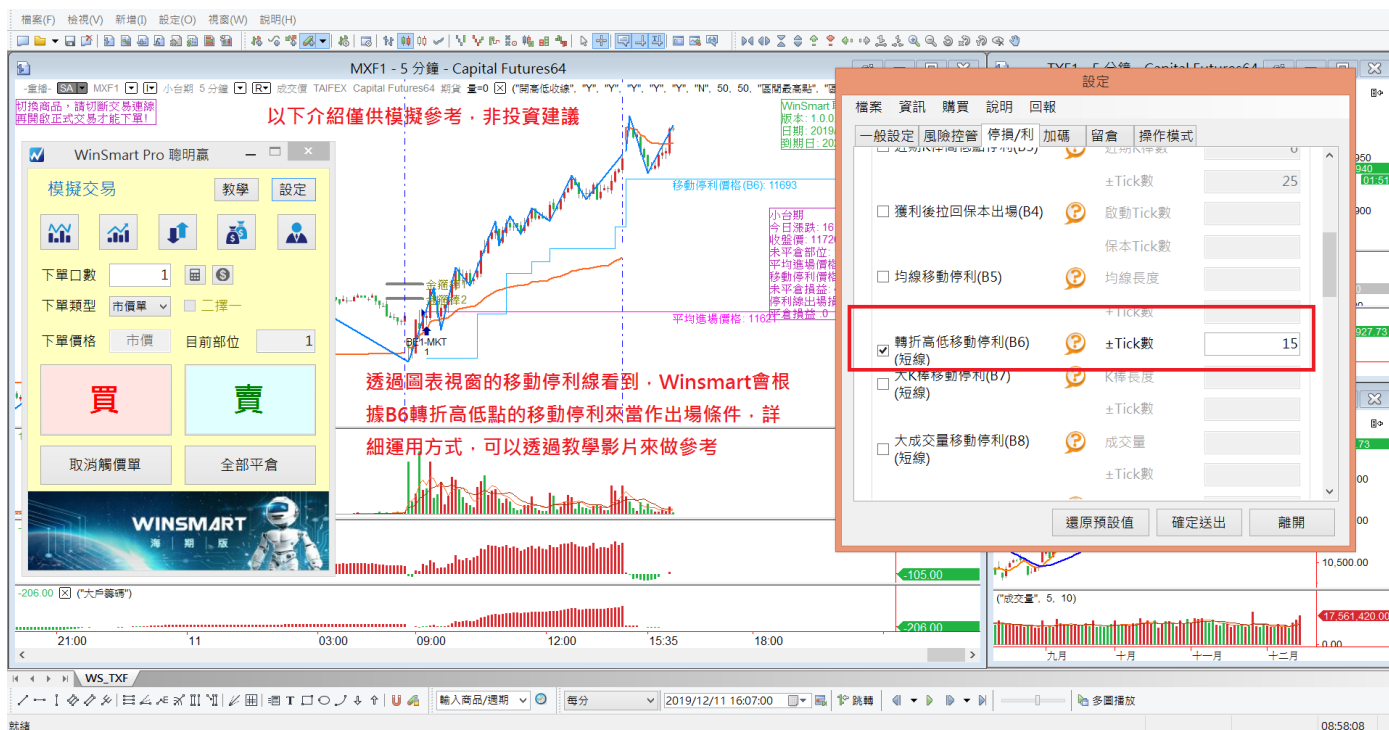
6.8. 轉折線

圖表視窗有一條藍色轉折線的指標，這項指標能夠與移動停利 B6 搭配運用的指標，透過轉折高低點來做移動停利，當做多的時候，會透過轉折低點，步步墊高向上移動；反之，當作空的時候，就會透過轉折的高點緩步向下移動停利。

影片教學: <https://www.optree.tw/home/courses/316/video>

轉折高低點 B6: http://optree.com.tw/help/Instructions_13.html

圖 6.8.1 藍色轉折線與價格行情共同移動



介紹完所有指標，可以根據這些指標，找尋一段歷史行情，來做一段模擬交易，指標參數不僅可以幫助判斷目前行情多空的依據，部分指標甚至可以當出場策略條件，但需要再多自行模擬運用。

7. 歷史行情模擬

7.1. 四步驟教學

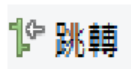
除了即時行情模擬，還有一個更常用的【歷史行情模擬】，接下來介紹如何操作【歷史行情模擬】，首先移動左邊圖表視窗下面橫拉桿，移動過去歷史行情，挑一段行情來做操作，另外搭配圖表視窗上的指標 5 日均線、加上 240MA 來做進場。

圖 7.1.1 MULTICHARTS 下面有一條歷史行情模擬工具列



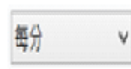
選擇要模擬的日期時間後，接下來，會用到 MULTICHARTS 下面一條【歷史行情模擬工具列】，模擬下單都會用到這條工具列，如果工具列畫面跑到右邊去了，有一部分都被擋住，我們可以往中間拉，拉到中間來操作。

圖 7.1.2 歷史行情模擬 4 步驟

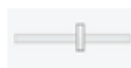


按一下模擬工具列的"跳轉"，然後將游標點選到圖表視窗想要開始模擬的位置。

想要截掉的 K 棒位置，點下去之後，後面行情會截掉。



工具列左側有一個下拉式選單，選到每分的位置，設定每跳轉一次就是一分 K 行情。



右邊有一個橫拉桿，調整撥放速度，右邊移動越快，左邊越慢，調整至每秒更新一次。

圖 7.1.3 選擇截取 K 棒位置



模擬重播要特別記住一下，模擬重播不要太慢，最慢不要比每秒更新一次還慢，不然會出現下單沒成交的警示視窗。做完四步驟之後，把 WINSMART 面板叫出來，準備開始模擬撥放跟下單。

模擬撥放工具列中間有一個綠色三角形撥放按鈕(如下圖所示)，撥放之前，再確認一下畫面圖表視窗，右邊黃色的框框是不是已經顯示出來，顯示出來才代表是說 MULTICHARTS 背後的訊號、圖表視窗已經準備好了，為什麼特別再強調一次呢？因為每次【跳轉】MULTICHARTS 都會需要運算，跳轉到同一根 K 棒也會再重新運算一次。

圖 7.1.4 在按撥放前要先確認好 MULTICHARTS 是否已經運轉好，策略是否準備好



在正式撥放之前 可以先把 WINSMART 叫出來，這邊先確認好自己要模擬的策略與參數設定，都確認好之後，就可以開始撥放下單。

7.2. 用歷史模擬交易驗證 WINSMART 設定效果

先撥放再下單，把撥放按下去【請參考 7.1 章節圖示】，這時候進場下單，下單後觀察所設定的停損條件、停利條件、加碼條件，甚至死多頭死空頭參數設定，在歷史行情模擬的效果如何。

請先看影片教學，有哪些交易方法以及對應的 WINSMART 參數設定，並且一定要透過模擬撥放來確認你所設定的 WINSMART 參數是不是符合自己所需要的。

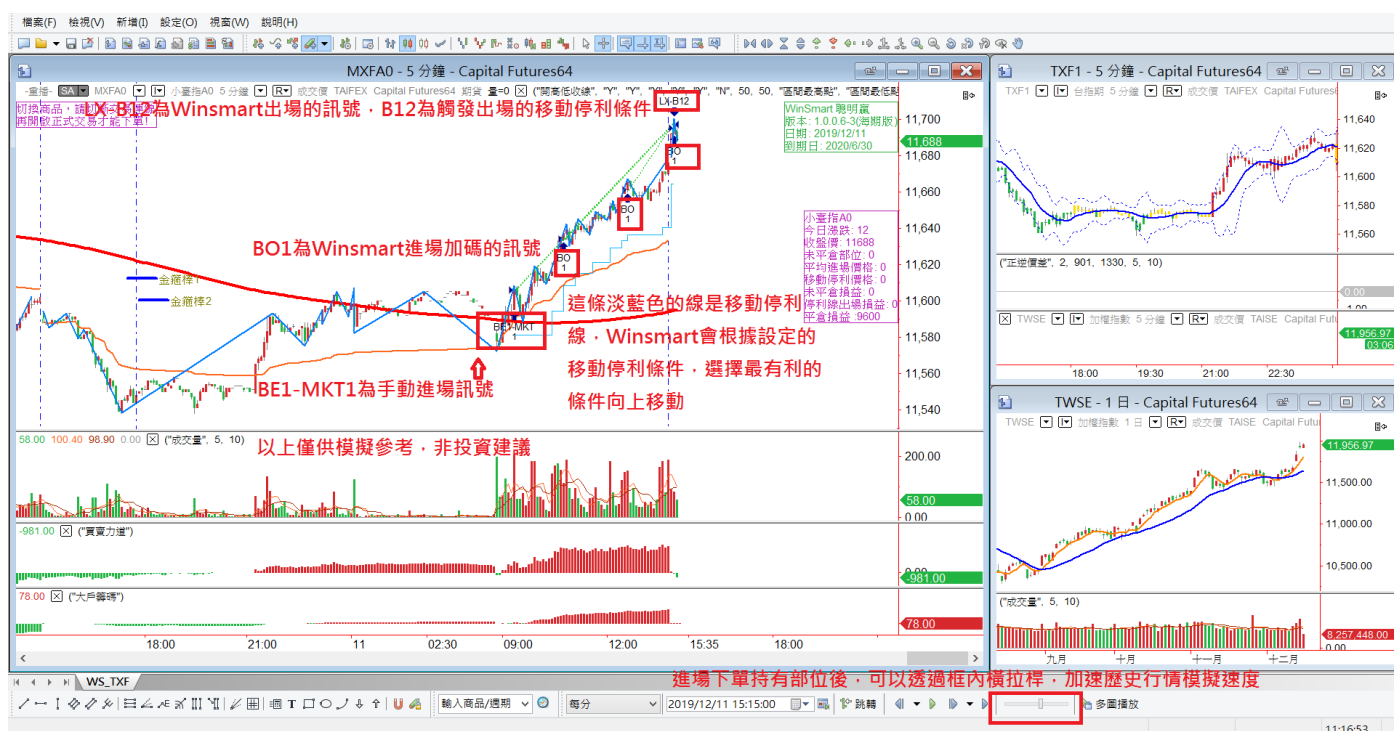
如下圖所示，介紹歷史行情模擬交易撥放過程各項出現的訊號。

BE-MKT1 為手動進場訊號。

BO 為 WINSMART 進場加碼訊號。

LX-B12 為 WINSMART 自動出場訊號，B12 是被觸發的移動停利條件。

圖 7.2.1 撥放後，可以看到設定的參數是否符合自己預期



長線短線設定方式：<https://www.optree.tw/home/courses/38?part=unit>

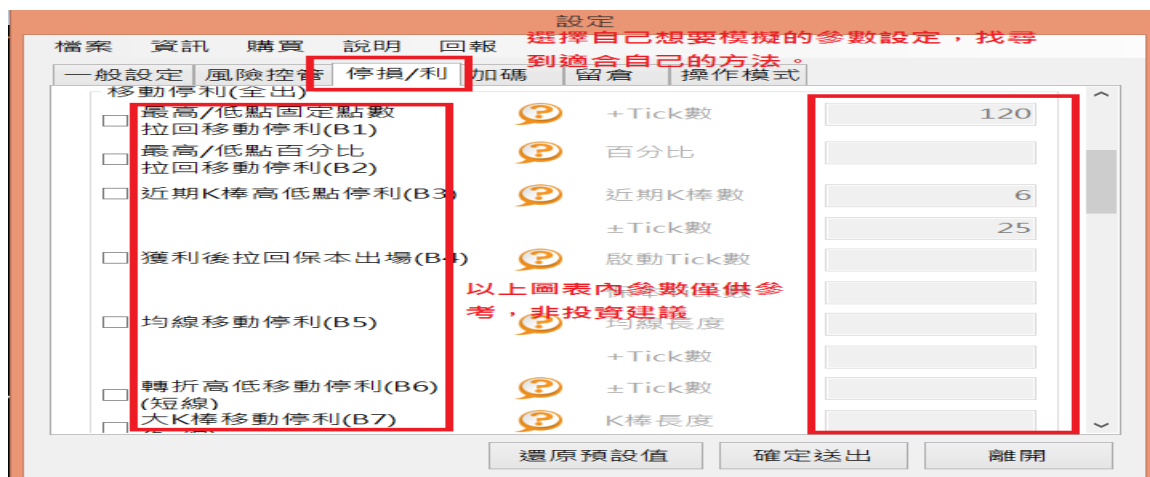
WINSMART 同學會：<https://www.optree.tw/home/courses/36?part=unit>

7.3. 使用歷史行情模擬的好處

有些同學會想要移動停利跟比較近，比較偏短線，有些同學比較能接受比較大的獲利回吐，移動停利會設定比較遠，這樣會抱得比較久，比較長一點的波段，有些同學會希望加碼速度再快一點，有些同學則希望獲利再加碼。

這些都跟風險屬性有關，都需要透過模擬來重新設定符合自己所需要的方法，那假設已經透過模擬重播找到符合自己的方式，想要開始正式下單了，接下來就介紹如何開啟正式交易。

圖 7.3.1 每次設定參數都一定要透過模擬交易來確認，下圖僅供參考，非投資建議



也可以透過 Winsmart 同學會來學習模擬設定。

<https://www.optree.tw/home/courses/36?part=unit>

8. 開啟正式交易

8.1. 關閉模擬交易

在開啟正式交易之前，會看到正在重播的畫面，左上角會顯示重播的字樣，那要如何離開重播呢？先點選下面工具列有一個【結束重播恢復即時】的字樣。按下去之後，行情就會恢復到即時行情位置。

圖 8.1.1 結束重播恢復即時，準備開始正式交易



8.2. SA 模式與 AA 模式

一般來說當沖交易用 SA 模式，做長線的留倉交易可用 SA 或 AA 模式。

SA 模式會等到券商成交回報才在 WINSMART 的圖表上面標註進出點，所以 SA 模式是圖表上看到的和券商實際交易情況是同步的。

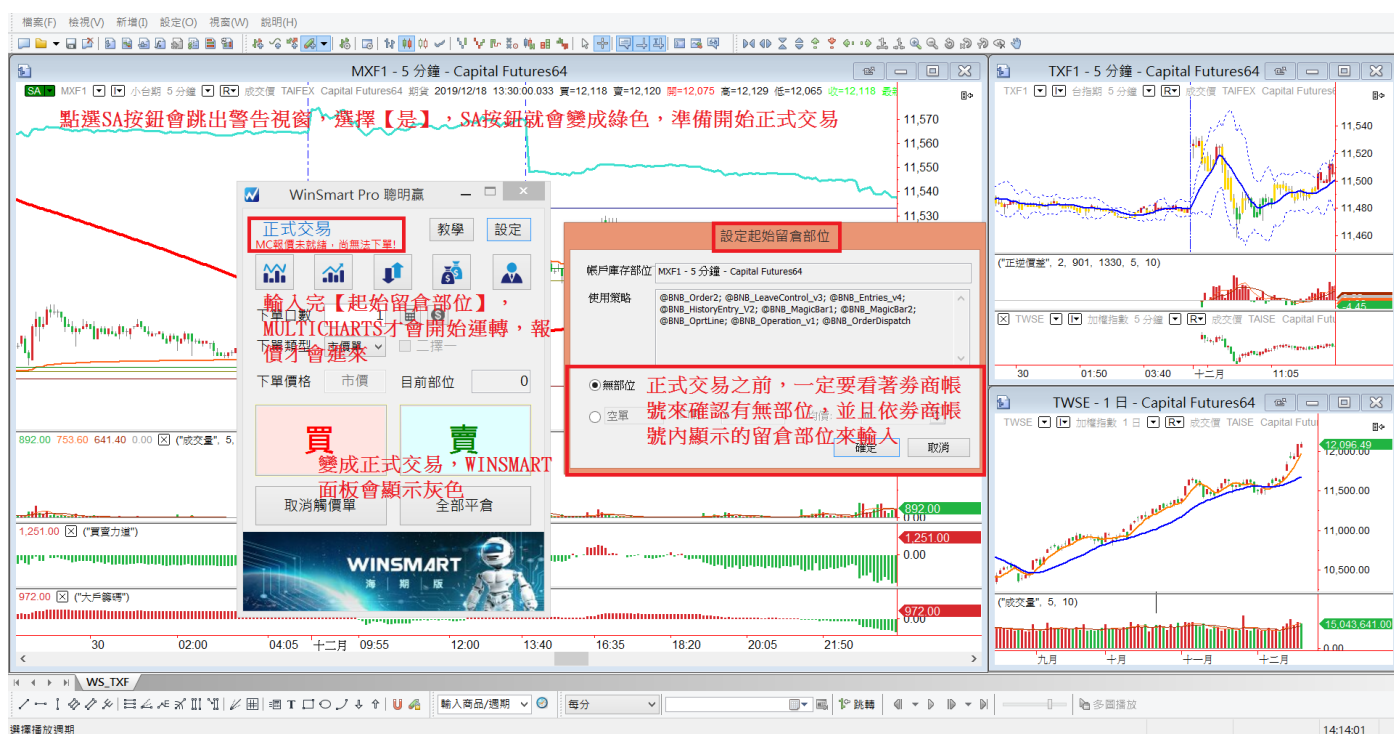
AA 模式是只要透過 WINSMART 程式交易下單，就當作成交，不等券商回報。所以 AA 模式在圖表上成交價格、庫存部位和券商不同步。程式交易都用 AA 模式。

請自行比對程式交易的部位和價格是否和券商同步。若不同步可以至 WINSMART【留倉】設定修改至同步，可詳閱【8.7AA 模式與留倉】。

8.3. SA 按鈕切換與 WINSMART 面板顯示

正式交易在左上角有一個 SA 的按鈕，現在是灰色的部分，點下去之後會有一個警告的視窗，選擇案是。然後 MULTICHARTS 會重新運算，接下來又會彈出一個視窗，是問手上有沒有部位。

圖 8.3.1 準備開始正式交易前，需要輸入起始留倉部位



如果一開始有部位，或早盤用卷商軟體下單留倉，手機下瞭單留倉，但不想自己照顧，就可以在這邊輸入自己的部位，多單還是空單，總部位多少，平均成本多少。輸入完之後，設定手上有部位，WINSMART 就會開始移動停利，甚至會開始幫忙加碼。

8.4. 正式交易常發生的兩個錯誤示範

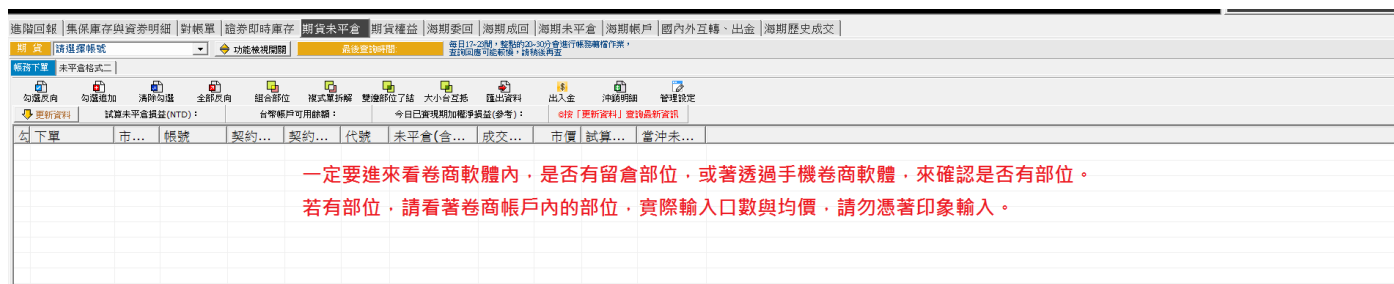
要特別注意兩個問題，同學常發生的，第一個是口數跟成本輸入錯誤的問題，沒注意就先按確定，其實帳戶是有一口多單，但 WINSMART 不會知道。

WINSMART 會相信你手上有無部位的，如果一開始部位不同步，結果交易半天都用 WINSMART 進出場，最後結束看 WINSMART 部位為 0，但跑到帳戶去看卻還會多一口多單出來，因為一開始沒有輸入到部位，從頭到尾都沒有人在照顧它，就會多一口多單出來。

另外也常發生輸入成本僅憑印象輸入自己的部位，偏偏自己所想的部位跟帳戶部位不相同，只要輸入不相同，在 WINSMART 結束的時候就會有不必要的損益、或著額外的部位跑出來。

所以輸入部位的時候，一定要打開券商的軟體，去確認自己帳戶顯示的部位及平均成本是多少，不要憑印象輸入，過去憑印象輸入真的有同學發生幾次錯誤。

圖 8.4.1 請看著自己券商帳號內的庫存來做輸入部位，請勿憑印象輸入



第二個常見錯誤 這次是輸入完正確的口數跟成本。WINSMART 開始照顧部位，但輸入完之後，有事臨時外出，結果人在外面發現行情不對，自己手動用手機券商軟體平倉，或著用公司電腦優先

平倉。

這些軟體平倉 WINSMART 都不會知道，WINSMART 不會知道有人用了其他方式、其他軟體來平倉。

WINSMART 還會在照顧部位，當 WINSMART 觸發到移動停利條件，WINSMART 也會自動執行平倉的動作。

WINSMART 會認為要執行平倉之後，部位才會歸零，這時候帳戶就會多一口反向的單，因為稍早已經用其他方式平倉一次。

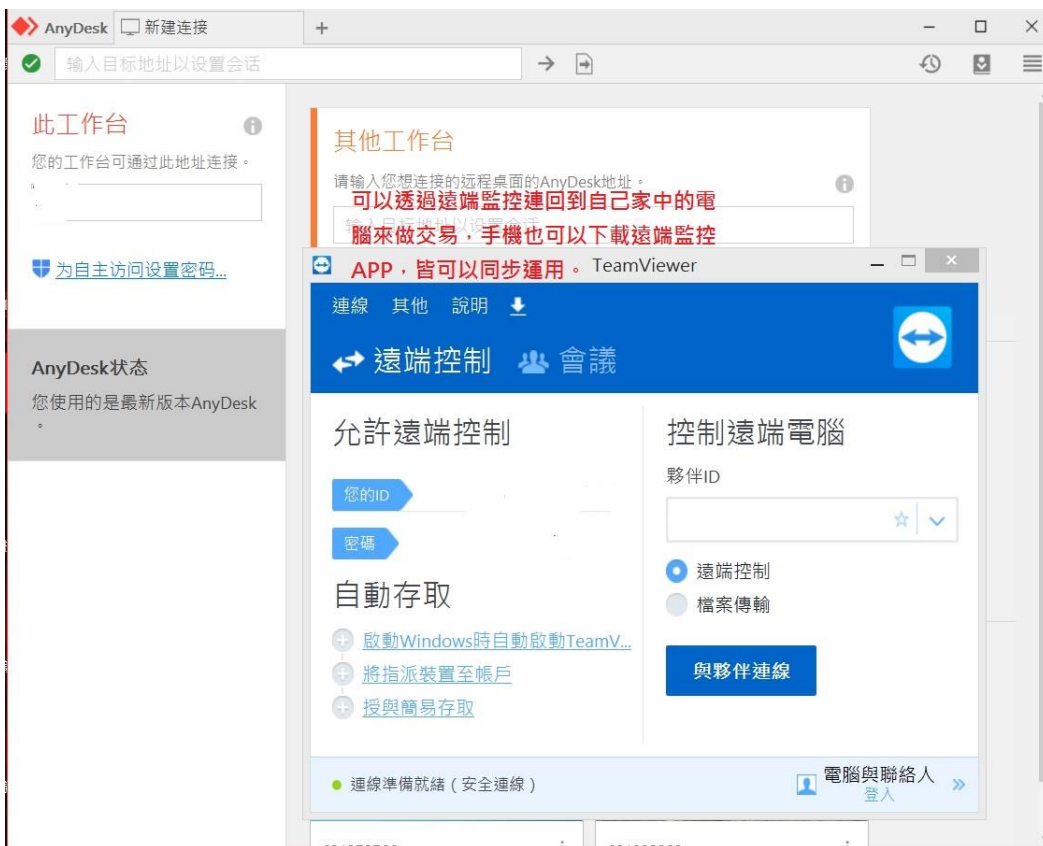
當使用 WINSMART 照顧部位，但事後又有需要用其他的方式去下單，而且是對同一帳戶做下單，一定要記得連線回到自己電腦，重新關閉 WINSMART 自動交易或著重新更新部位及成本，這樣才不會有不預期的部位及損益跑出來。

以上這兩個就是常發生的問題，特別注意一下。

8.5. 遠端連回自己的電腦

這邊建議是用 WINSMART 下單，就用手機連線連回自己電腦，透過 WINSMART 來做平倉，如果都用 WINSMART 進場出場，就不會有這樣的發生。避免用其他軟體下單忘記去調整 WINSMART 的部位。

圖 8.5.1 Anydesk 與 Teamviewer12 為遠端連線

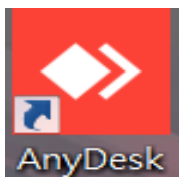


Anydesk 與 Teamviewer.v12 這兩個都是可以遠端連線回到自己的電腦，透過遠端連線可以方便照顧自己的部位。

Window 桌電版

Teamviewer V12 : <https://www.teamviewer.com/zhtw/download/previous-versions/>

AnyDesk : <https://anydesk.com/zhs>

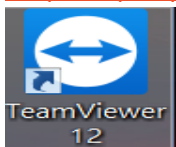


Anydesk ios :

<https://apps.apple.com/tw/app/anydesk/id1176131273>

ANYDESK Android :

https://play.google.com/store/apps/details?id=com.anydesk.anydeskandroid&hl=zh_TW



Teamviewer ios 版 :

<https://www.teamviewer.com/tw/download/ios/>

TeamViewer Android 版 :

<https://www.teamviewer.com/tw/download/android/>

8.6. 關閉正式交易

接下來先假設手上沒有部位，【設定起始留倉部位】確認完，就可以直接對著 WINSMART 面板來做進場，同學下單進場後，WINSMART 就會開始幫忙照顧部位。

假設我們結束交易或不想進場，想改用模擬下單，按一下左上角 SA 按鈕就會切斷正式交易變成灰色模擬狀態。

從開啟正式交易到關閉後，想要改模擬交易，這時按一下買或賣，卻跳出沒有下單成功請小心下單，因為 MULTICHARTS 只有在關閉正式交易的時候，它背後的訊號狀態會一起關閉。

圖 8.6.1 關閉正式交易，背後訊號也會一併關閉

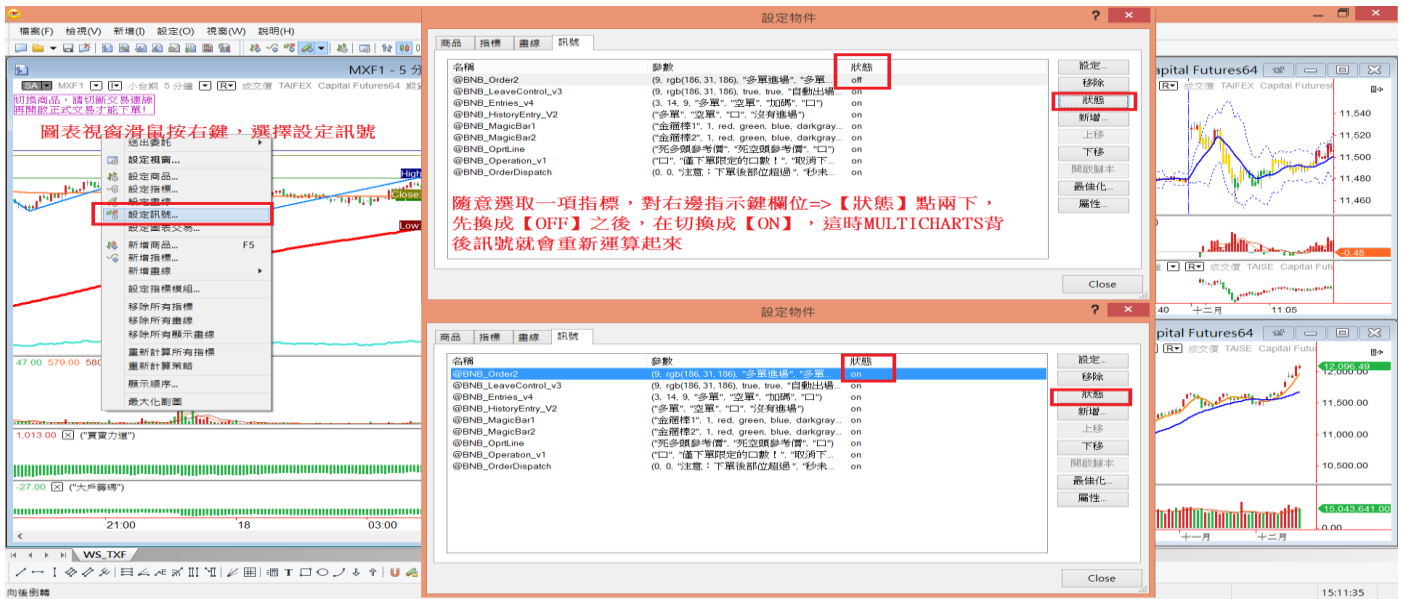
圖 8.6.1 顯示 WinSmart Pro 的介面。在左上角，有一個紅色的「SA」按鈕，旁邊有文字註釋：「綠色SA按鈕按下去之後就會變成灰色SA，結束正式交易」。在左側的「WinSmart Pro 聰明贏」面板中，有「買」和「賣」按鈕，下方有「關閉正式交易，請勿急著對面板下單」的提示。中央彈出一個警告對話框，內容為：「注意：你上一筆的交易已經送出，尚在未成交，請小心重複下單。」。右側的「MULTICHARTS」圖表區域，有文字註釋：「關閉正式交易之後，MULTICHARTS連同背後的訊號也一起關閉，這時立即對WINSMART面板下單買進或賣出，會跳出【未成交請小心下單】的訊息，必須先將訊號重新開啟，才能做模擬交易」。在右下角，有一個紅色的警告框，內容為：「2019/12/18 下午 03:00:36 來源: IBNL Disconnect 商品: MXF1 逾期: 5分鐘 價格: 12,085 訊息: 注意！自動交易已關閉！」。

那要如何讓它重新運算呢？這時候照下圖所示，透過底稿白色處，按滑鼠右鍵，選單裡面有一個

設定訊號，隨便點選一個訊號，右邊欄位按【狀態】按鈕，按一次左側會顯示【OFF】，再按一次【ON】然後跳回底稿。

回到底稿就會發現圖表視窗上框框已經不見了，等於重新開始運算，等黃色框框出來後，就可以對即時行情下模擬單了。

圖 8.6.2 圖表視窗按右鍵=>設定訊號=>任選一項訊號=>按狀態=>off=>按狀態=>on



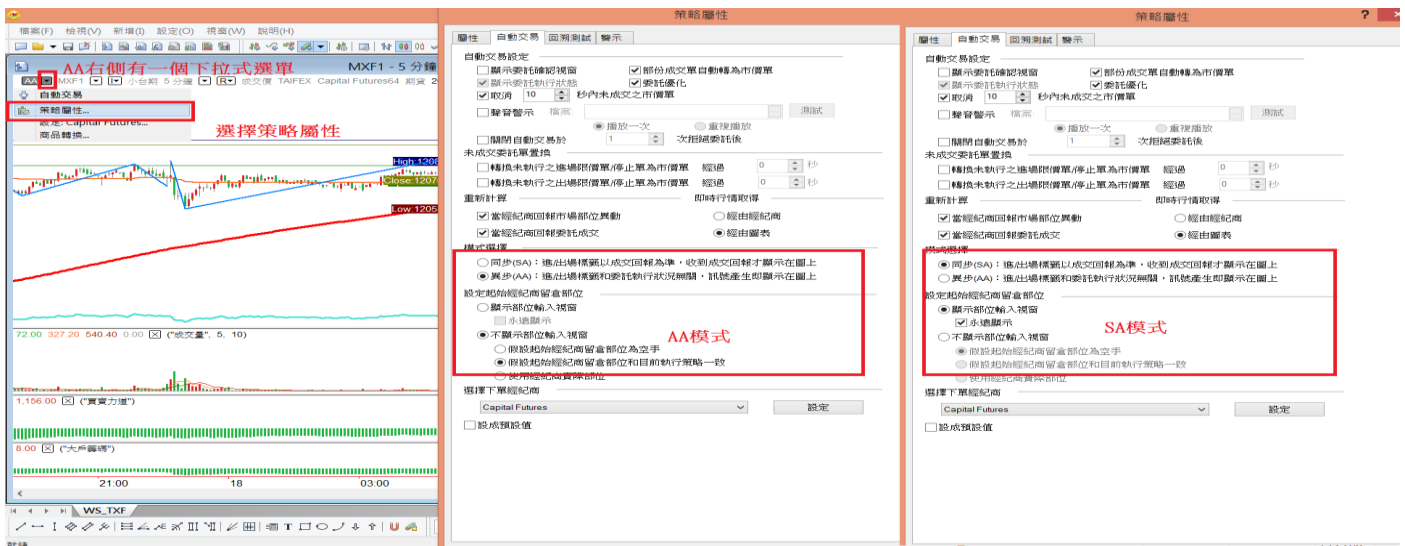
8.7. AA 模式與留倉

若交易長線留倉，可以考慮用 AA 模式。使用 AA 模式在重新打開電腦時不用重新輸入庫存部位，會根據 WINSMART【留倉】功能裡記錄的部位和你所設定的停損利條件，幫你繼續執行你的交易。這個時候你過去的進場紀錄，移動停利軌跡都會記得。你唯一要做的事情是確認 WINSMART【留倉】的庫存和你券商庫存是否同步，不同步的話，請依券商的庫存來修改 WINSMART 的【留倉】庫存。

在使用 AA 模式的同時，一定要記得設定 EMAIL 通知，也就是當訊號發生買進、賣出時，都可以立即收到通知，並去券商帳號檢核是否確實成交。

EMAIL 教學影片：<https://www.optree.tw/home/courses/35?part=unit>
http://optree.com.tw/help/Instructions_50.html

圖 8.7.1 左上角 SA 按鈕旁邊有下拉式選單=>策略屬性



8.8. WINSMART 的留倉功能

只要你透過 WINSMART 正式交易，WINSMART 都會幫你紀錄在【留倉】功能內，若是 WINSMART 做模擬交易則不會記錄在【留倉】紀錄中。這【留倉】紀錄會在 AA 模式中起作用，會將你過去歷史的進場位置標註在 WINSMART 的下單畫面上，就算重新開啟 MULTICHARTS 也不用重新輸入部位。但是 SA 模式就沒有這個效果，在重新開啟 MULTICHARTS 的時候要輸入初始部位。

透過手機下單、券商系統下單，WINSMART 並不會知道，你若希望 WINSMART 照顧你的投資部位，可以在【留倉】功能自行輸入，若輸入的時間、價格不存在，WINSMART 會找不到你的部位。當券商的庫存和 WINSMART 的庫存不同步，請透過【留倉】功能修正 WINSMART 的庫存部位。

留倉影片教學：http://optree.com.tw/help/Instructions_31.html

圖 8-8-1 留倉設定，請比對券商庫存，並同步輸入到 WINSMART 的留倉資料。

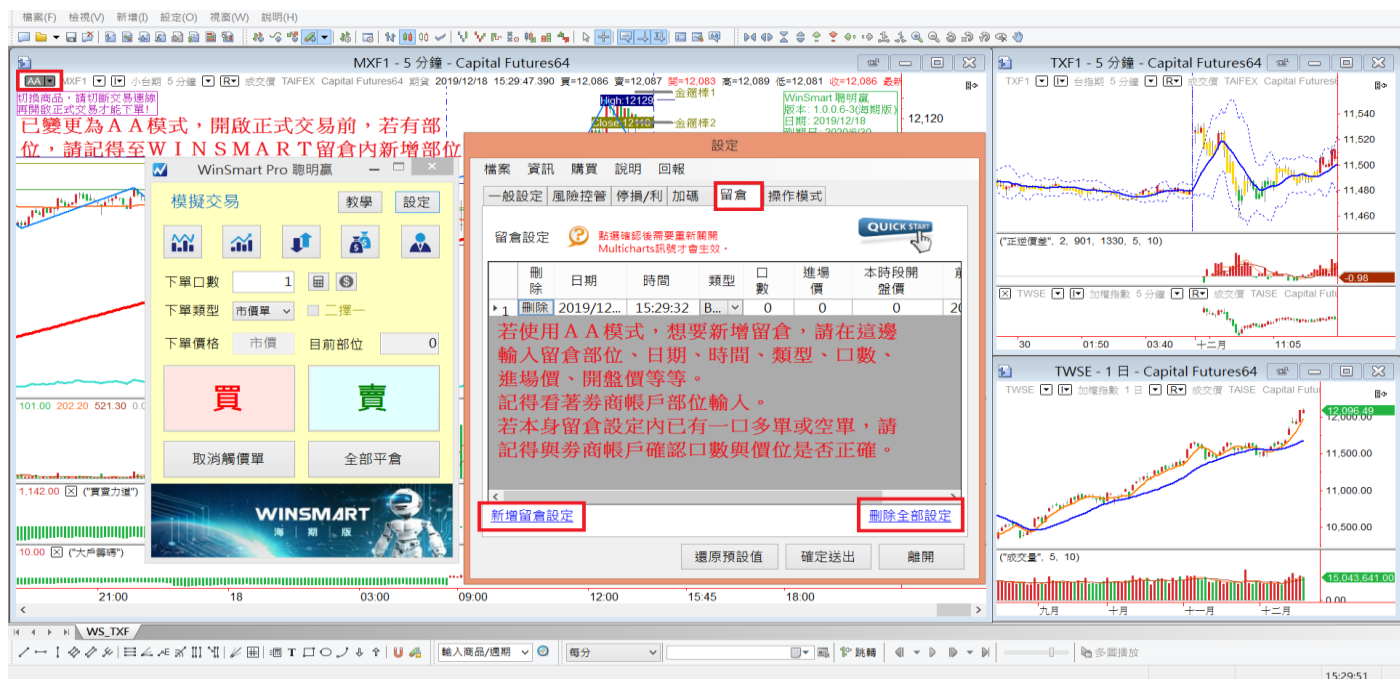
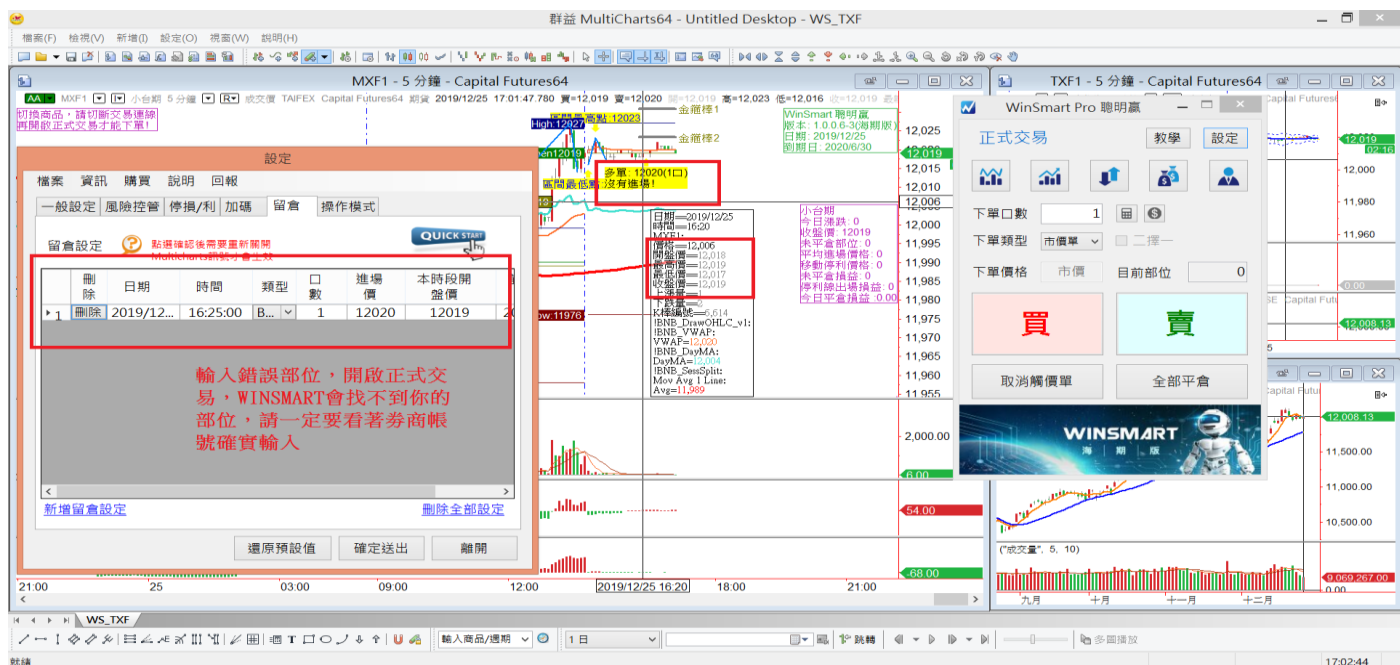


圖 8-8-2 若部位輸入錯誤，開啟正式交易，WINSMART 會找不到你的部位



9. 切換商品週期與商品

9.1. 切換期交所商品

台灣期貨交易所除了交易大台、小台之外，也有電子、金融期貨商品可以下單，近期期交所也推出美國道瓊、美國標普 500 期跟美國那斯達克可以下單，相當多樣化。

那要如何切換商品呢？可以透過左上角下拉式選單，找尋曾經記憶過的商品，下圖所示。

若想交易的商品是以前未新增過，可透過圖表視窗右鍵，選擇設定商品=>新增商品=>輸入商品代碼，選取後按確定。便會直接新增至圖表視窗上。

圖 9.2.1 左上角下拉式選單可選擇已經新增的商品，超過 10 個商品，最舊的會被剔除

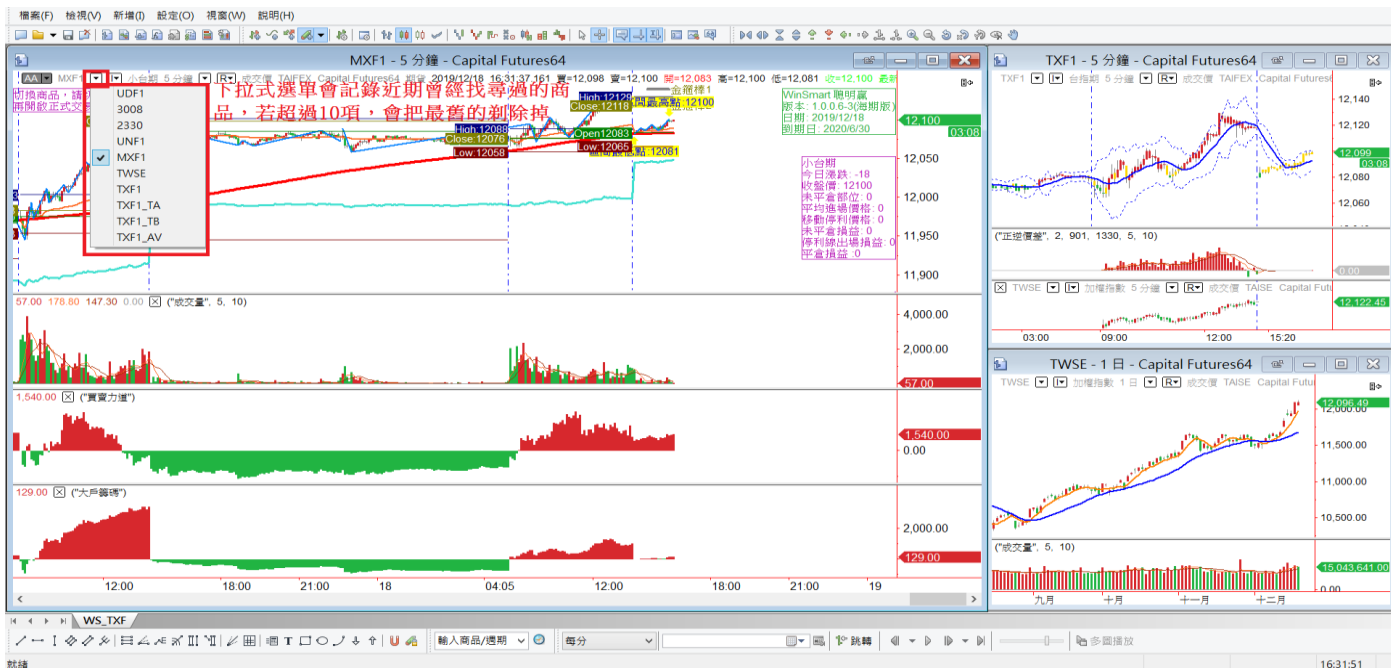
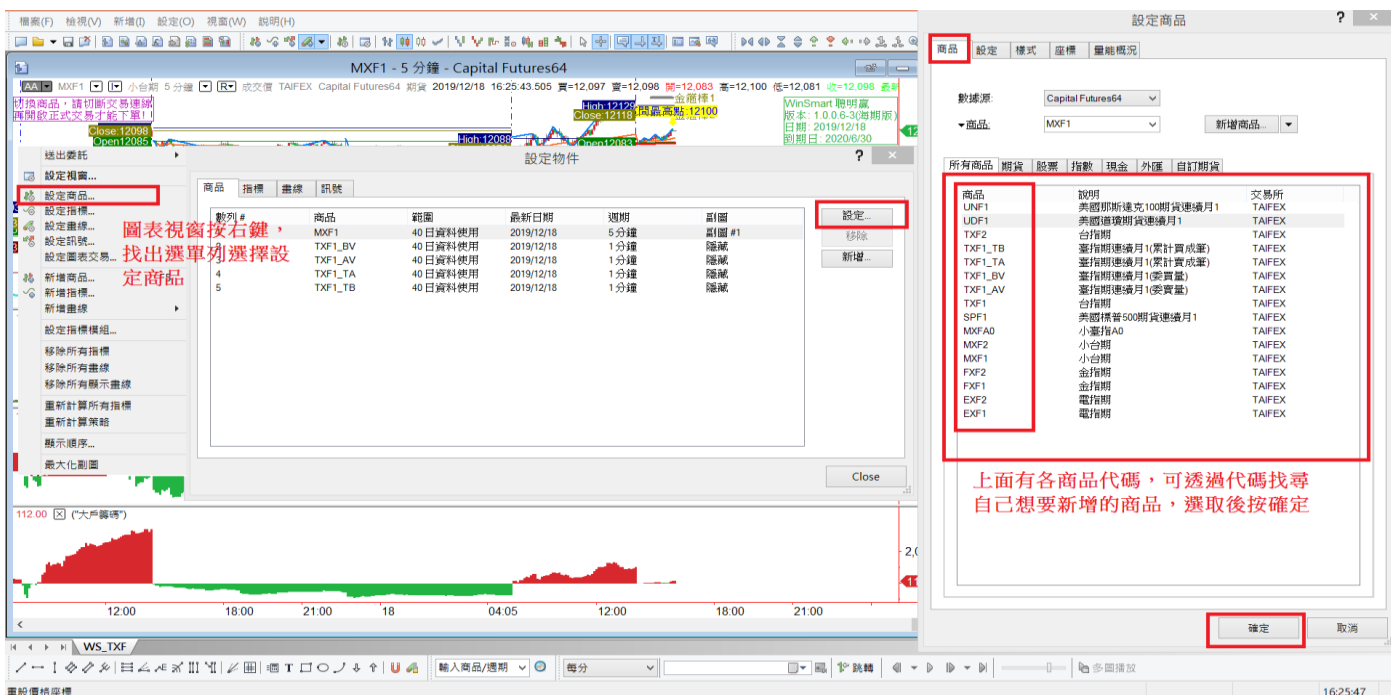


圖 9.2.2 圖表視窗按右鍵=>設定商品=>設定=>可新增想要交易的商品



上面有各商品代碼，可透過代碼找尋自己想要新增的商品，選取後按確定

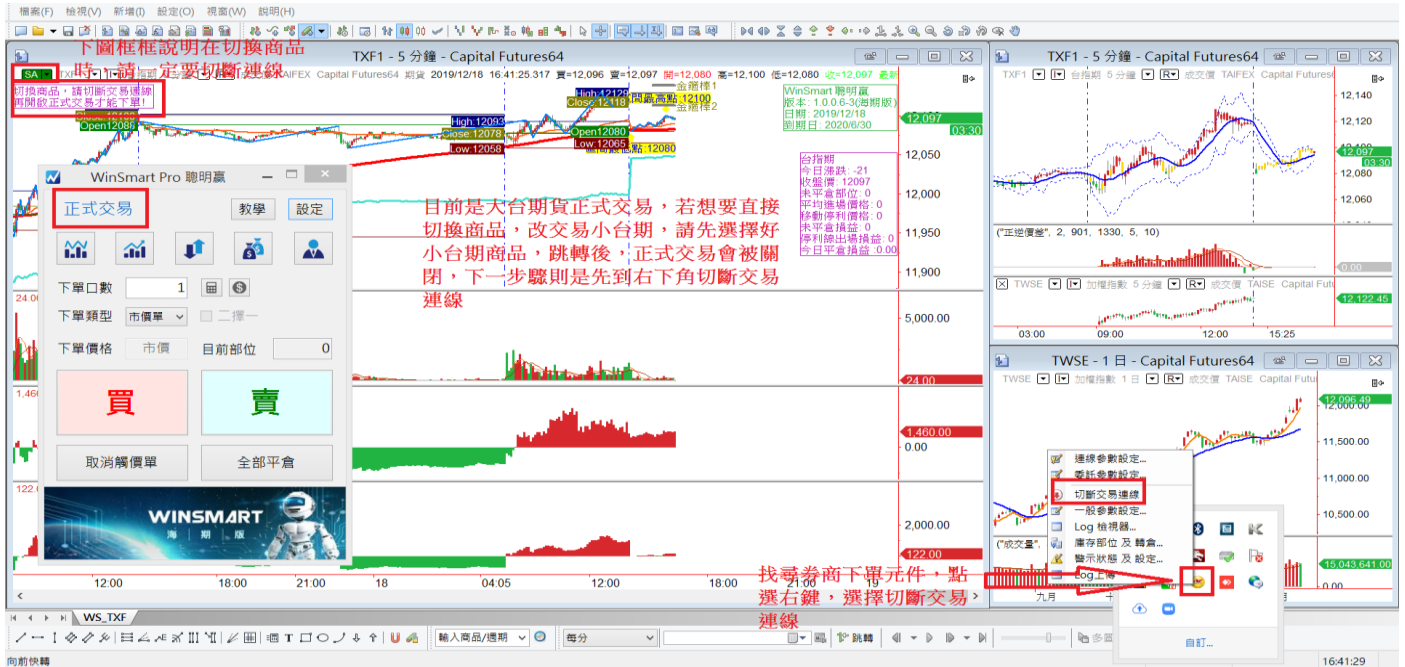
9.2. 切換商品時，切斷交易連線

如果現在想要下單大台期，開啟正式交易，並且真的對大台期下單，最後也把部位全都平倉。

平倉之後，想要切換到小台期，直接點選左上，下拉式選單，找到小台期後，點選小台期直接切換過去，這時候會發現右下角自動交易被關閉，左上角 SA 按鈕變成灰色。

這時候不要急著按 SA 灰色按鈕，先點選到右下角，有個券商下單元件，在使用 WINSMART 下單時候，主要靠著這個下單元件來透過它連線至券商做交易，有這個元件才會真的下單出去。

圖 9.2.1 切換商品時要切斷連線，右下角上拉式選單中選取群益下單元件切斷交易連線



接下來，對下單元件按右鍵，先切斷交易連線動作，切斷交易連線後，再把要交易的新商品正式交易打開。這樣才可以下單到新的商品裡面。

假如沒有切斷交易連線，下單後，就會發現還是下到原本大台期，因為 MULTICHARTS 報價連線、交易連線，它們彼此之間是分開的。

一定要記得，切換交易商品的時候，一定要切斷交易連線這個動作。

圖 9.2.2 圖表視窗左上下拉式選單選擇到【MXF1】=>並至右下角下單元件按右鍵【切斷交易連線】



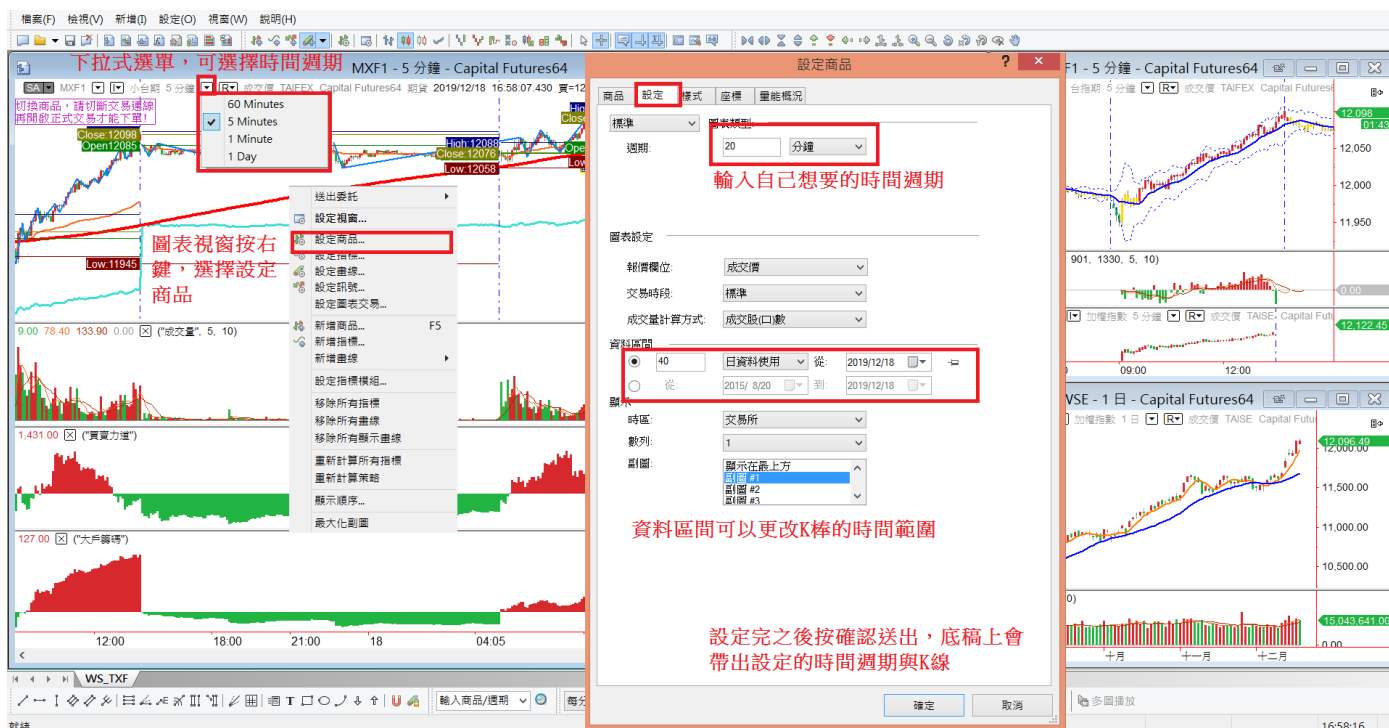
切換商品影片教學：http://optree.com.tw/help/Instructions_44.html

9.3. 介紹切換時間週期

可以從 MULTICHARTS 左上角更換期貨商品右邊，有個下拉式選單找尋時間週期，當上面發現沒有自己想要的時間週期，直接在圖表視窗按右鍵選擇設定商品，切換到設定，可以在週期的地方設定自己想要的時間，比方說想要設定 20 分 K，輸入數值之後按下確定，圖表視窗就會幫我們帶入所設定的時間，下拉式選單也會多這一項時間週期。

下拉式選單這邊會有上限，如果超過上限，它就會把最舊的、不常用的剃除掉。

圖 9.3.1 圖表視窗按右鍵=>設定商品=>設定=>資料區間=>輸入一個數字或設定區間調整周期(K 棒數)
圖表視窗按右鍵=>設定商品=>設定=>週期=>輸入一個數字設定時間週期



除了可以更改時間周期之外，也可以更改 K 棒的數量，一開始【WS_TXF】的底稿都是預設 40 天的 K 棒資料，若想要用這張底稿模擬更久的行情，一樣可以透過圖表視窗右鍵，選擇【設定商品】=>【設定】=>【資料區間】。詳細設定方式如下圖所示

WS_TXF 底稿這些籌碼相關的歷史資料只有 40 天，資料時間不長。所以長期 K 棒可以用模擬交易底稿，但要模擬較長時間的天期，要先確認好電腦狀況，假如效能不符合【1.2 說明的內容】，不建議模擬太久的歷史行情。

10. 補充工作底稿知識

10.1. 底稿改壞了，如何應對

工作底稿背後存儲很多設定，不管是商品週期、線條粗細、指標、報價等等，都存在工作底稿的設定裡面，如果不小心拉壞掉裡面的線、商品週期甚至工作底稿被關閉找不到。

請不用擔心，剛開始在做安裝設定的時候，在偏好設定，有設定關閉工作底稿或關閉MULTICHARTS 不會預設儲存設定，只要將工作底稿關閉，再重新打開一次工作底稿，就會還原一開始工作底稿的設定。

圖 10.1.1 偏好設定會預設不儲存工作底稿

MXF1 - 5分鐘 - Capital Futures64
AIFEX Capital Futures64 期貨 2019/12/18 17:06 01.854 買=12,103 賣=12,104 開=12,083 高=12,104 低=12,081 收=12,076
WinSmart 聰明
版本: 1.0.0.6-30
日期: 2019/12/1
到期日: 2020/8

小台期
今日漲跌
收盤價: 12
昨平倉部位
平均進場價
移動停利價
昨平倉損益
淨利總出場
昨倉損益

底稿改壞、改爛瞭開不起來，或
少一格圖表視窗等等，請不用擔心，
只要關閉工作底稿或關閉
MULTICHARTS重新開啟可以復原

偏好設定

工作底稿 數據源模式 外觀 手動交易 目錄

啟動時開啟工作底稿(O)
 顯示對話框(S)

初始啟動畫面

開啟上次結束程式時最後使用的工作底稿(L)
 開啟上次結束程式時所有的工作底稿(A)
 開啟預設的工作底稿(P)

工作底稿

結束時不提示"儲存工作底稿"
 儲存工作底稿
 不儲存工作底稿

刪除視窗
 關閉所有圖表及工作底稿

商品精選
 啟動時執行商品精選

資料儲存
 儲存最佳化報告

每次結束時，都不會儲存工作底稿，改壞、改爛了沒關係，關閉工作底稿或重新開啟MULTICHARTS 就可以了

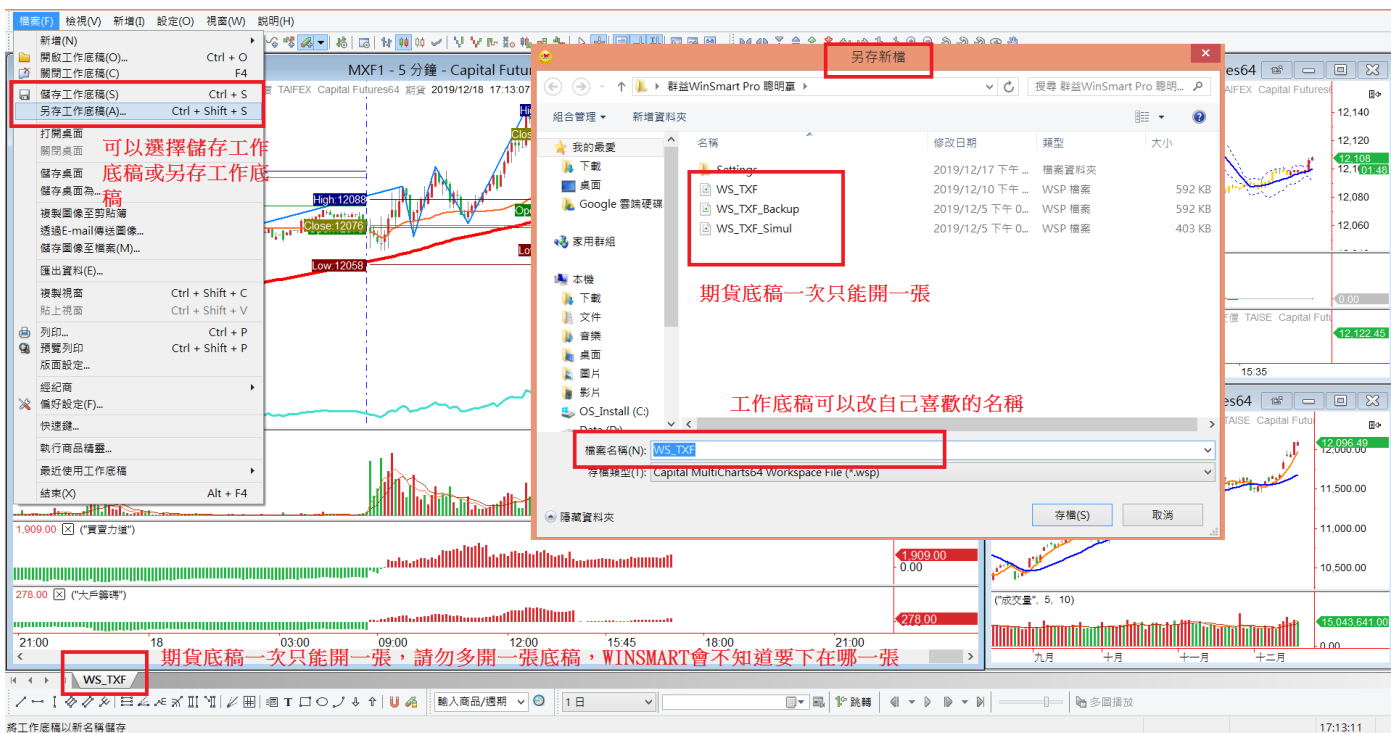
10.2. 工作底稿只能開一張

如果想要做一些更改設定或著新增指標，那記得把新設定好的工作底稿儲存，或著另外儲存一個工作底稿。

儲存工作底稿沒有限制，這些期貨交易的底稿，一次只能開一張，不管是海期的工作底稿，台指期的底稿，SIMUL 的底稿，都只能開一張。

若同時開啟兩張以上的底稿，當下單之後，會發生第一次下單到 A 底稿，第二次下單到 B 底稿，彼此會有衝突會打架，所以左下角只能出現一張期貨交易的底稿，不能出現兩張底稿。

圖 10.2.1 可以另存一個工作底稿，更改檔案名稱，但不可以同時開啟兩張期貨工作底稿



11. 補充說明

11.1. 快速模式

WINSMART 面板有盤整盤、趨勢盤、分批出場等模式。

點選趨勢盤，裡面有四個快速設定的模式，之所以提供快速設定的模式，是因為剛開始使用還沒有概念，不知道要勾選那些參數跟條件，一開始可以參考這邊的模式來做，可以挑選最想要做的交易類型，比方說快速加碼，下面就會列出參數組合，只要把參數組合填完，空白填完後，按套用，很快就有快速加碼的效果。

這些快速設定可以加快上手時間，方便一開始學習很多不同模式，都可以透過模擬，找尋自己喜歡的方式。

圖 11.1.1 盤整盤快速模式有反著做、固定停利、長 K 停利、價格通

WinSmart Pro 聰明贏

模擬交易 盤整盤 教學 設定

下單口數 1

下單類型 市價單 二擇一

下單價格 市價 目前部位 0

買 賣

取消觸價單 全部平倉

盤整盤

反著做 盤整盤 固定停利 盤整盤 長K停利 盤整盤 價格通道

問號有影片教學

ID	中文說明	參數	值
A1	進場固定點數停損	+Tick數	
G1	反著做	開啟反著做固定停利	Y
		固定點數停利	

每一個模式右側都有淡藍色的框框，輸入策略數值，先透過模擬再決定是否正式下單

預設參數並非投資建議，使用者操作前仍應詳加考量，並依個人自主判斷後設定屬於自己的參數。

設定 套用 取消

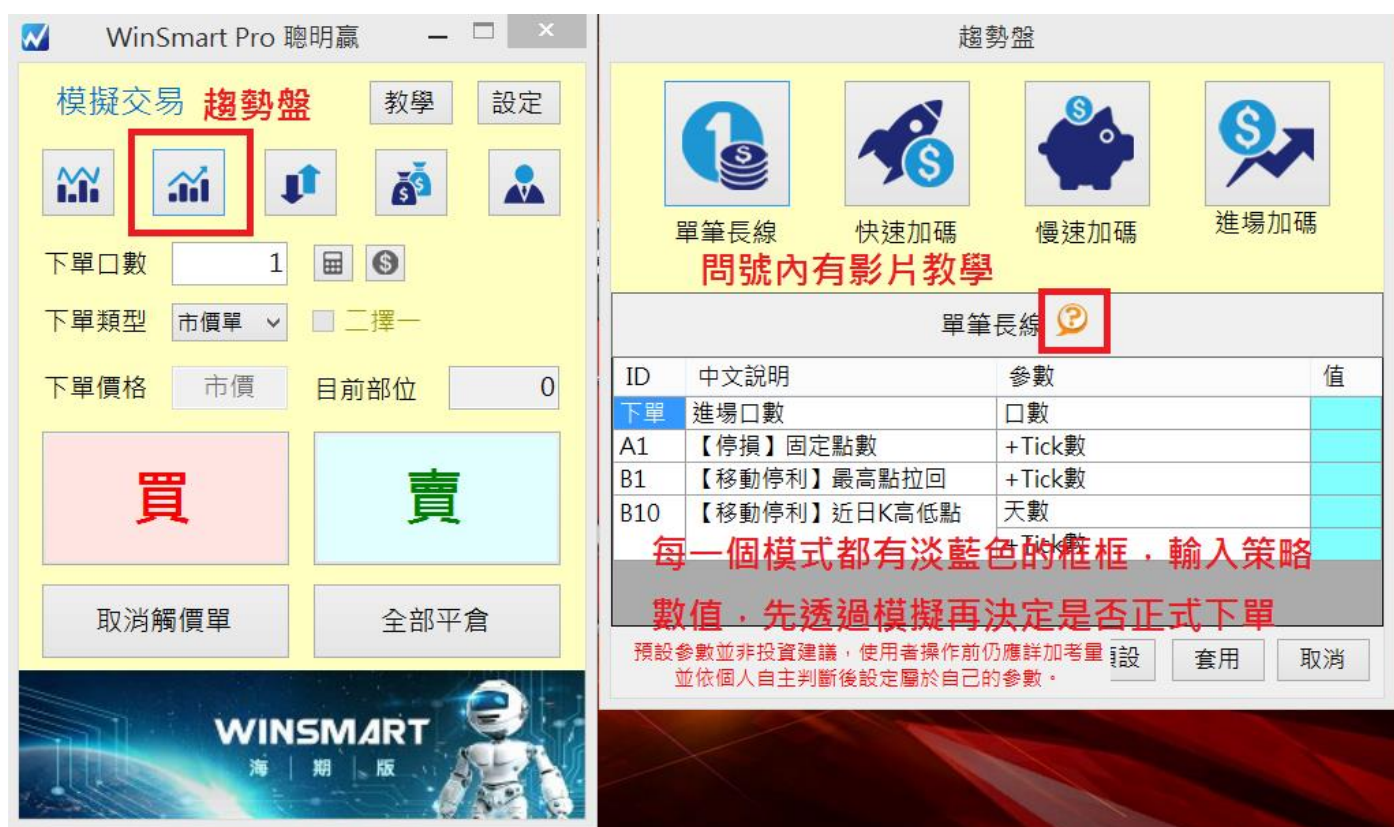
反著做影片教學：http://optree.com.tw/help/Instructions_34.html

固定停利教學：http://optree.com.tw/help/Instructions_34-2.html

長 K 停利教學：http://optree.com.tw/help/Instructions_34-3.html

價格通道教學：http://optree.com.tw/help/Instructions_34-4.html

圖 11.1.2 趨勢盤快速模式有單筆長線、快速加碼、慢速加碼、進場加碼



單筆長線教學：http://optree.com.tw/help/Instructions_35.html

快速加碼教學：http://optree.com.tw/help/Instructions_35-2.html

慢速加碼教學：http://optree.com.tw/help/Instructions_35-3.html

進場加碼走教學：http://optree.com.tw/help/Instructions_35-4.html

圖 11.1.3 操作模式為死多頭、死多頭加碼、死空頭、死空頭加碼



死多頭教學：http://optree.com.tw/help/Instructions_36.html

死多頭加碼教學：http://optree.com.tw/help/Instructions_36-2.html

死空頭教學：http://optree.com.tw/help/Instructions_36-3.html

死空頭加碼教學：http://optree.com.tw/help/Instructions_36-4.html

圖 11.1.4 分批出場模式有長短均分批出場、固定點數分批出場、近期 K 分批出場、日 K 分 K 分批出場

WinSmart Pro 聰明贏

模擬交易 分批出場 教學 設定

長短均 分批出場 固定點數 分批出場 近期K 分批出場 日K分K 分批出場

長短均 分批出場 (建議用五分K)

ID	中文說明	參數	值
下單	進場口數	口數	
A1	【停損】固定點數	+Tick數	
B5	【移動停利】長均線	均線長度 +Tick數	
C1-4	【移動停利_部分出場】...	發動所需口數 出場口數 均線長度	2

預設參數並非投資建議，使用者操作前仍應詳加考量，並依個人自主判斷後設定屬於自己的參數。

設定 套用 取消

買 賣

取消觸價單 全部平倉

WINSMART 海 期 版

每一個模式右側都有淡藍色框框，輸入策略數值，先透過模擬再決定是否正式下單

分批出場教學：http://optree.com.tw/help/Instructions_37.html

固定點數分批出場教學：http://optree.com.tw/help/Instructions_37-2.html

近期 K 分批出場教學：http://optree.com.tw/help/Instructions_37-3.html

日 K 分 K 分批出場教學：http://optree.com.tw/help/Instructions_37-4.html

當然不是只有這邊的參數組合，可以做到快速加碼、移動停利的作用，以上這些都是範例，在還沒有其他想法之前，可以參考這邊的設定。

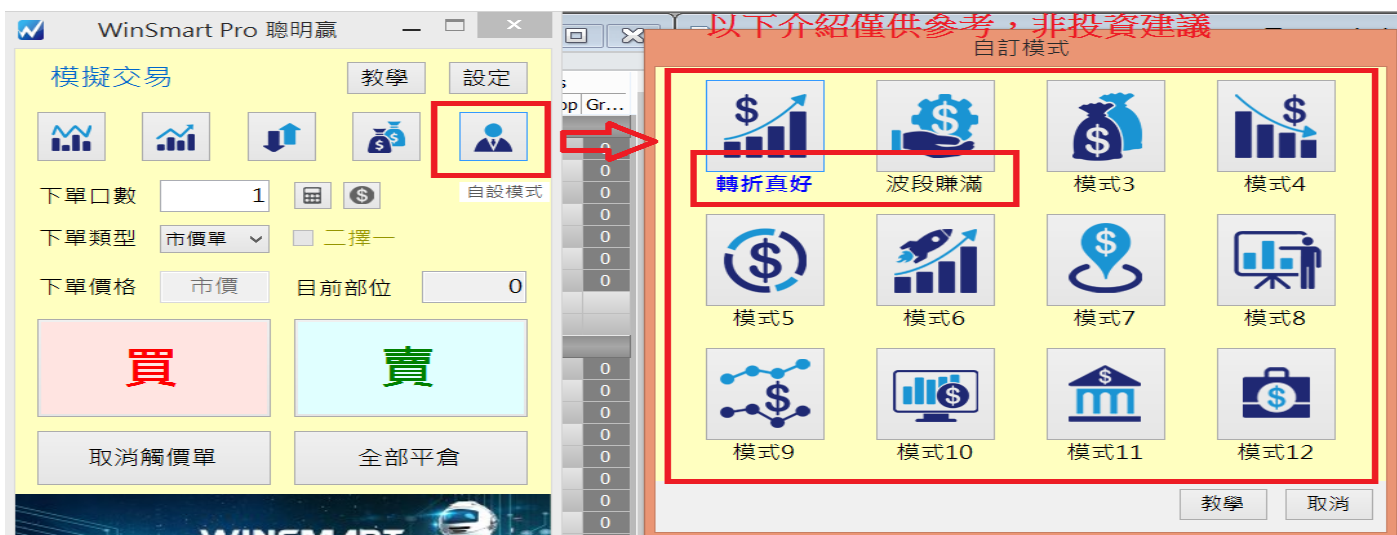
可以依照上述設定，自行輸入一些參數，透過模擬方式找到自己的方法，當操作一段時間之後，會有自己想法，或著看過教學影片，覺得介紹的模擬參數設定不錯用，記錄下來後，在讓自己跑過模擬，確認有符合自己的想法，到左上角【檔案】=>【儲存自設模式】，把參數組合儲存下來。

儲存後，當有相對應的行情來臨時，就可以透過設定裡面選擇【檔案】，然後【套用自設模式】，來選擇你曾經儲存過的自設模式，這樣方便同學快速切換不同的模式來使用，比方說你看到現在有行情有趨勢，那就可以快速切換趨勢盤來做，若盤整盤就切換到盤整盤操作，這樣很方便。

除了檔案這邊可以套用自設模式，面板快速設定右邊第五個，可以幫你快速套用自設模式的地方，這 12 個按鈕就是對應到你剛剛儲存的 12 個自設模式，如果剛剛那邊你有儲存，這邊就可以看到模式名稱，更快速套用，方便同學使用。

自訂模式：http://optree.com.tw/help/Instructions_38.html

圖 11.1.5 自設模式可以將自己曾經儲存的參數設定，從此選擇快速套用



11.2. 市價單

在使用 WINSMART 做交易的時候，WINSMART 會確保買進、賣出一定要成交，所以在進出場都會以市價單進場，市價單出場。交易的商品，剛好處於低流動交易時間，或著低流動性商品的情況下，這時以市價單進場或出場，就有可能造成滑價。

若使用觸價單、金箍棒、死多頭、死空頭，也都會以市價單方式進出場。

教學影片介紹：http://optree.com.tw/help/Instructions_01.html

圖 11.2.1 在 WINSMART 面板上，下單類型右邊有個下拉式選單，可以選擇市價單與觸價單



11.3. 觸價單

WINSMART 觸價單是指，預設一個目標價，行情觸碰到的時候，會以預設時設定的方向，直接用市價單方式進場。

當無部位的時候，觸價單可以幫你建立部位，當有部位的時候，觸價單可以當作出場條件，也可以當作加碼條件，觸價單可以指定下單口數，也可以選擇【觸價全部出場】。只能設定一個多單觸價單和一個空單觸價單。當設定一多一空的觸價單時，可以啟動二擇一功能。

觸價單有幾種用法

第一種無部位情況下，預設觸價單在一個價位，當行情觸碰預掛單後，會改以市價單進場，後續

由 WINSMART 照顧部位。

第二種無部位或有部位情況下，同時預設多單與空單觸價單，當行情觸碰到其中一筆預掛單以市價進場後，另一筆預掛單仍會掛單在那，等待後續行情來觸發。

第三種是二擇一下單，我們在下個單元細說。

第四種持有部位情況下，在預期未來行情會觸碰到的地方，預掛與自己部位反向的單。當行情觸碰到，就會將持有部位以市價單平倉出場，在有部位的情況下，也可以用觸價全部平倉來掛單。

圖 11.3.1 可以同時設定多單、空單觸價單



圖 11.3.2 BE1-TCH 為 WINSMART 透過觸價單觸發，市價單自動進場 1 口



圖 11.3.3 使用觸價單，WINSMART 還是會根據設定的移動停利條件、加碼，照顧部位



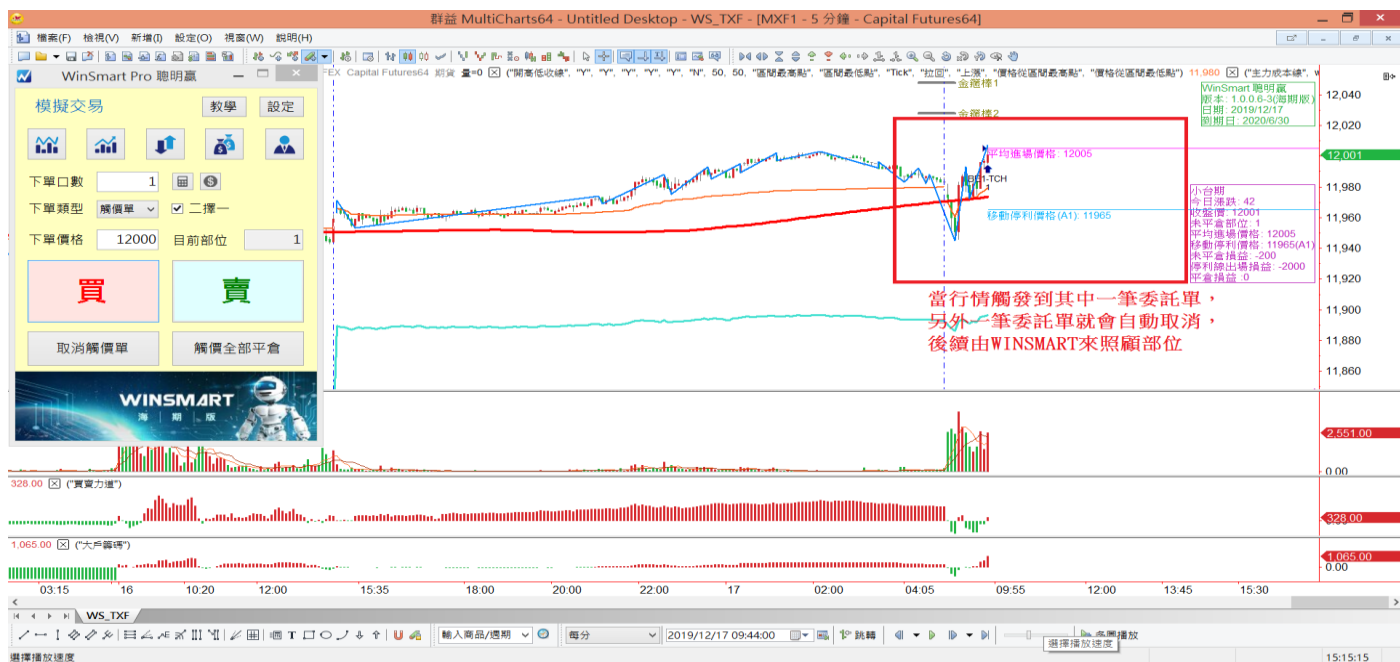
11.4. 二擇一觸價單

無部位或持有部位情況下，可以勾選 WINSMART 面板上的二擇一，透過【觸價單】來同時預掛多單與空單委託，當行情觸碰到預掛的委託價位時，會以當時設定的方向，直接市價單方式進場，在成交的同時，另外一筆未成交的觸價單就會自動取消。

圖 11.4.1 選擇觸價單並打勾二擇一，接著預掛多空觸價委託單



圖 11.4.2 當行情觸碰到多空任意一方委託，觸碰到的委託會以市價進場，另一方委託便會取消掛單



市價單與觸價單影片教學 http://optree.com.tw/help/Instructions_01.html

11.5. 金箍棒(趨勢線)用法

開啟 WINSMART 下單面板之後，才會出現金箍棒，在 MULTICHARTS 圖表視窗上面會多出兩條金箍棒可以使用，金箍棒只要未觸發未使用的情況下會顯示灰色，行情就算觸碰到也會沒有任何作用。

金箍棒可以用拉趨勢線的方式，輔助自動進場，價格打到趨勢線，就會自動進場或出場。

金箍棒有三種顏色，紅色斜率是負的，觸碰到會以市價進場做多。綠色斜率是正的，觸碰到會以市價進場做空。藍色水平線則是平倉。只要行情觸碰到金箍棒發生效應一次，就會變成灰色無任何作用。

圖 11.5.1 金箍棒有兩條可以使用，斜率為負，為紅色趨勢線會自動進場做多，反之，斜率為正，綠色趨勢線做空



圖 11.5.2 行情觸發到金箍棒，WINSMART 便會以市價單進場，金箍棒觸發後就會呈現灰色，無任何作用



圖 11.5.3 行情觸發到綠色趨勢線金箍棒，WINSMART 便會以市價單進場，金箍棒觸發後就會呈現灰色，無任何作用



11.6. 建議早上要重開 MULTICHARTS

每天早上記得重開 MULTICHARTS，因為券商有時候有更新或重開主機的狀況，若您未重開，很有可能收不到券商報價。

11.7. 斷線 EMAIL 通知

在交易過程當中，因有事臨時外出無法在電腦前面，交給 WINSMART 照顧部位，可以多增設 MULTICHARTS 斷線時，會透過 EMAIL 方式通知，在第一時間能夠收到訊息。



Email 設定教學詳細請參考【[8.7AA 模式與留倉](#)】

以上便是 WINSMART 基礎操作教學與介紹。

會建議同學搭配教學影片邊看邊模擬練習，若過程中有遇到任何問題，都可以跟群益 WINSMART 客服來討論。

WINSMART 教學影片：http://optree.com.tw/help/Instructions_00.html